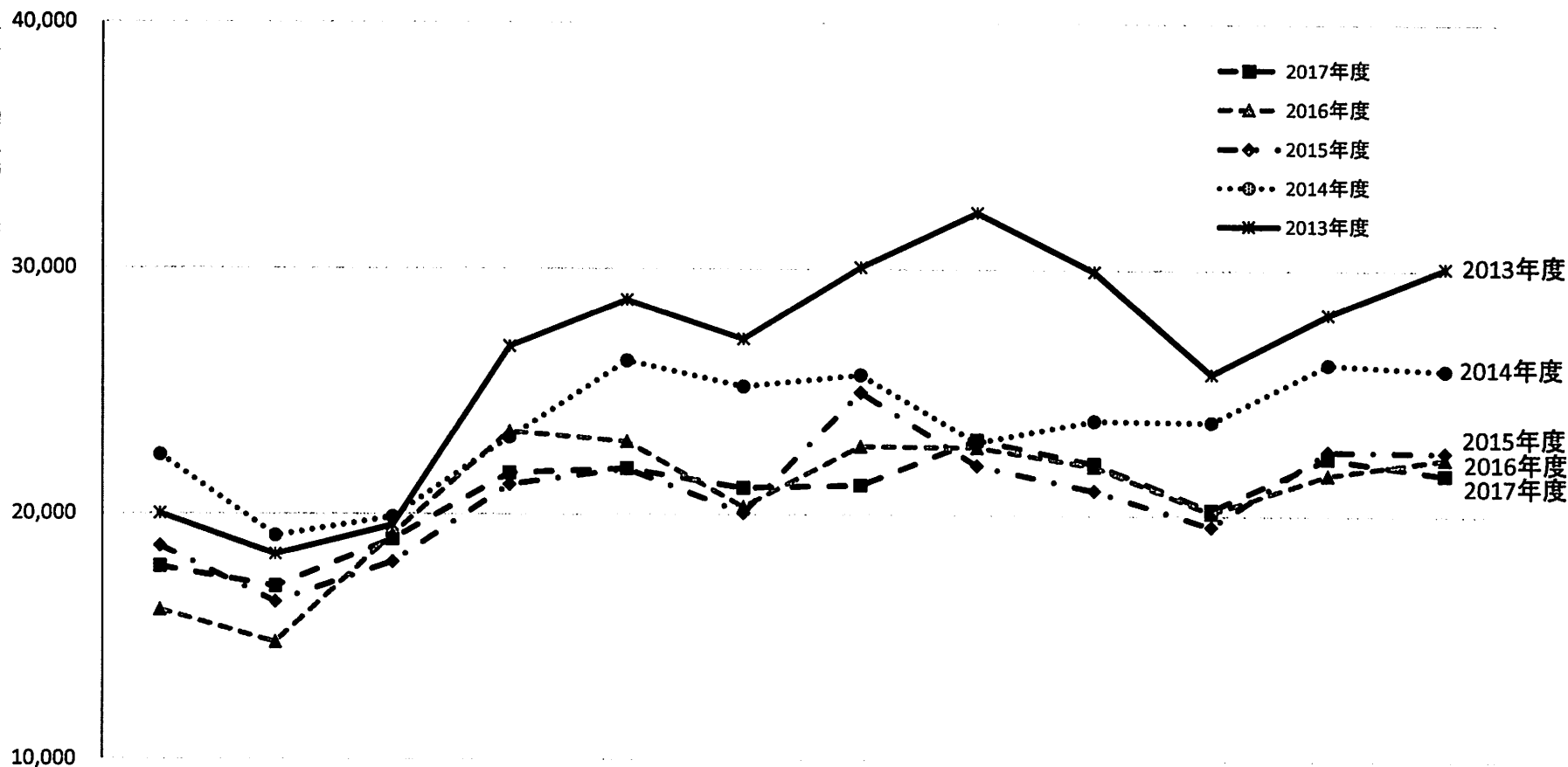
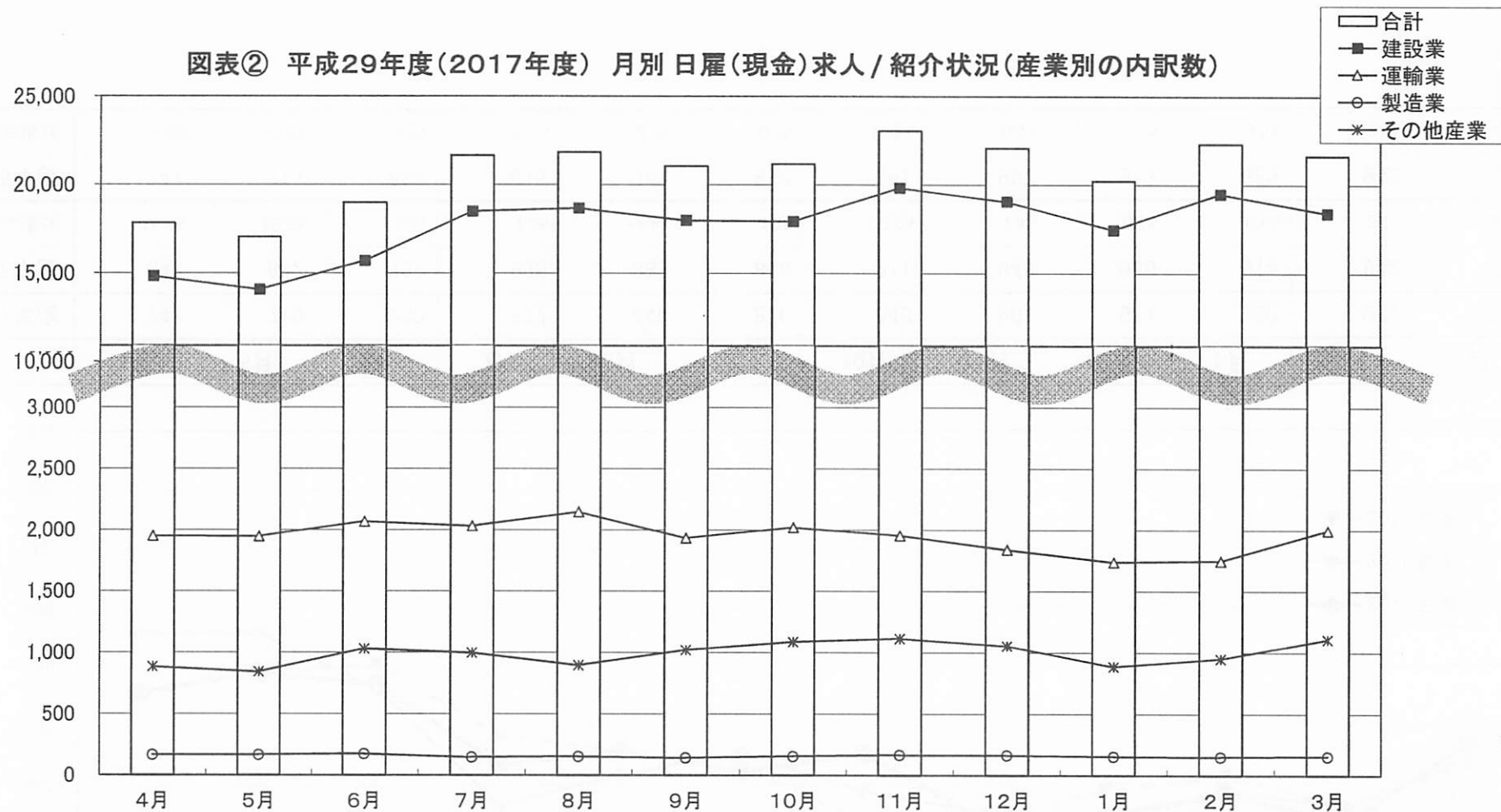


図表① 平成29年度(2017年度)月別日雇(現金)求人/紹介状況



	4 月		5 月		6 月		7 月		8 月		9 月		10 月		11 月		12 月		1 月		2 月		3 月		年間合計	
	件数	人数	件数	人数	件数	人数	件数	人数	件数	人数	件数	人数	件数	人数	件数	人数	件数	人数	件数	人数	件数	人数	件数	人数	件数	人数
2017年度	2,562	17,834	2,441	17,035	2,548	18,971	2,621	21,666	2,590	21,852	2,534	21,078	2,469	21,191	2,529	23,058	2,496	22,095	2,255	20,231	2,425	22,332	2,448	21,658	29,918	249,001
2016年度	2,763	16,066	2,404	14,765	3,005	19,158	3,072	23,369	3,015	22,958	2,667	20,304	2,955	22,785	2,884	22,749	2,706	21,987	2,586	20,110	2,660	21,657	2,943	22,312	33,660	248,220
2015年度	3,198	18,684	2,771	16,402	2,909	18,032	2,877	21,190	2,947	21,851	2,743	20,056	3,419	24,991	2,991	22,003	2,822	21,005	2,790	19,548	3,090	22,618	3,318	22,573	35,875	248,953
2014年度	3,398	22,392	3,101	19,114	3,272	19,878	3,369	23,125	3,590	26,252	3,588	25,214	3,860	25,692	3,189	22,950	3,304	23,857	3,256	23,804	3,448	26,161	3,862	25,918	41,197	284,357
2013年度	3,382	20,007	3,121	18,349	3,140	19,541	3,805	26,819	3,819	28,725	3,310	27,146	3,773	30,066	3,571	32,291	3,425	29,925	3,206	25,765	3,438	28,188	3,605	30,094	41,595	316,916

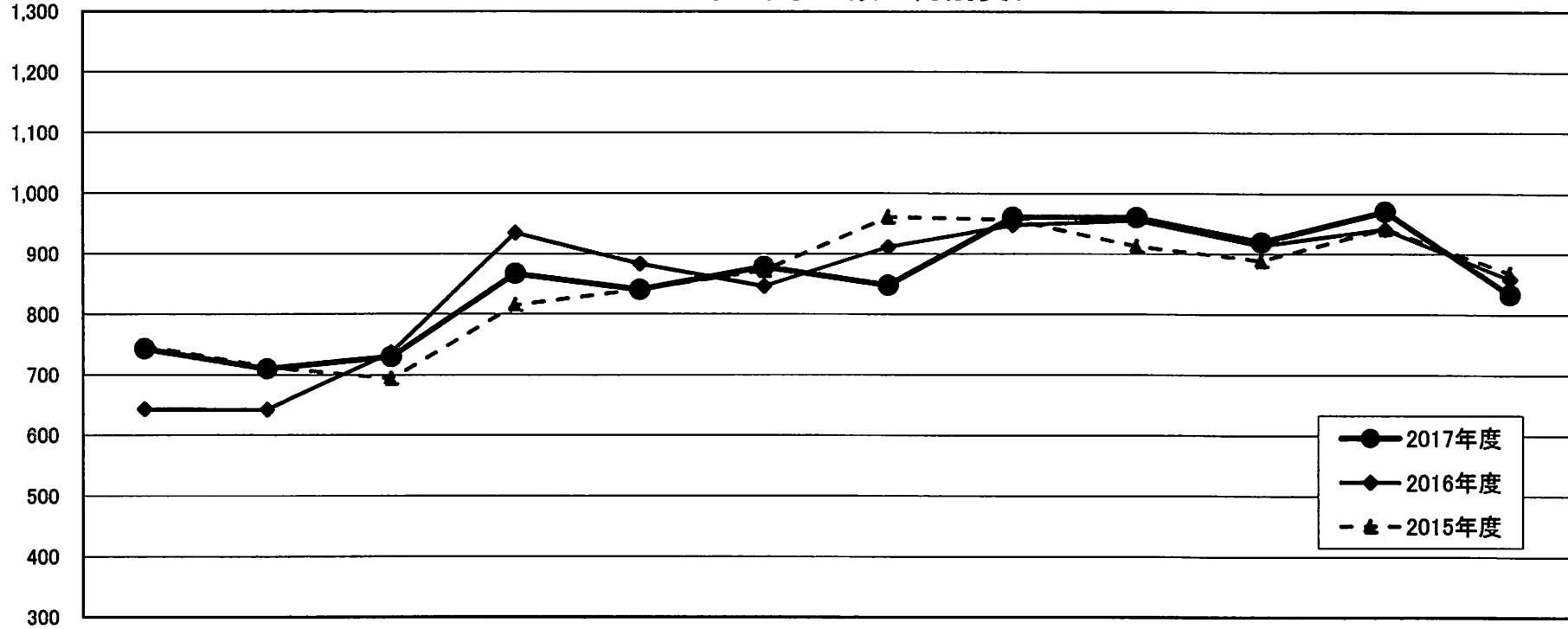
図表② 平成29年度(2017年度) 月別日雇(現金)求人/紹介状況(産業別の内訳数)



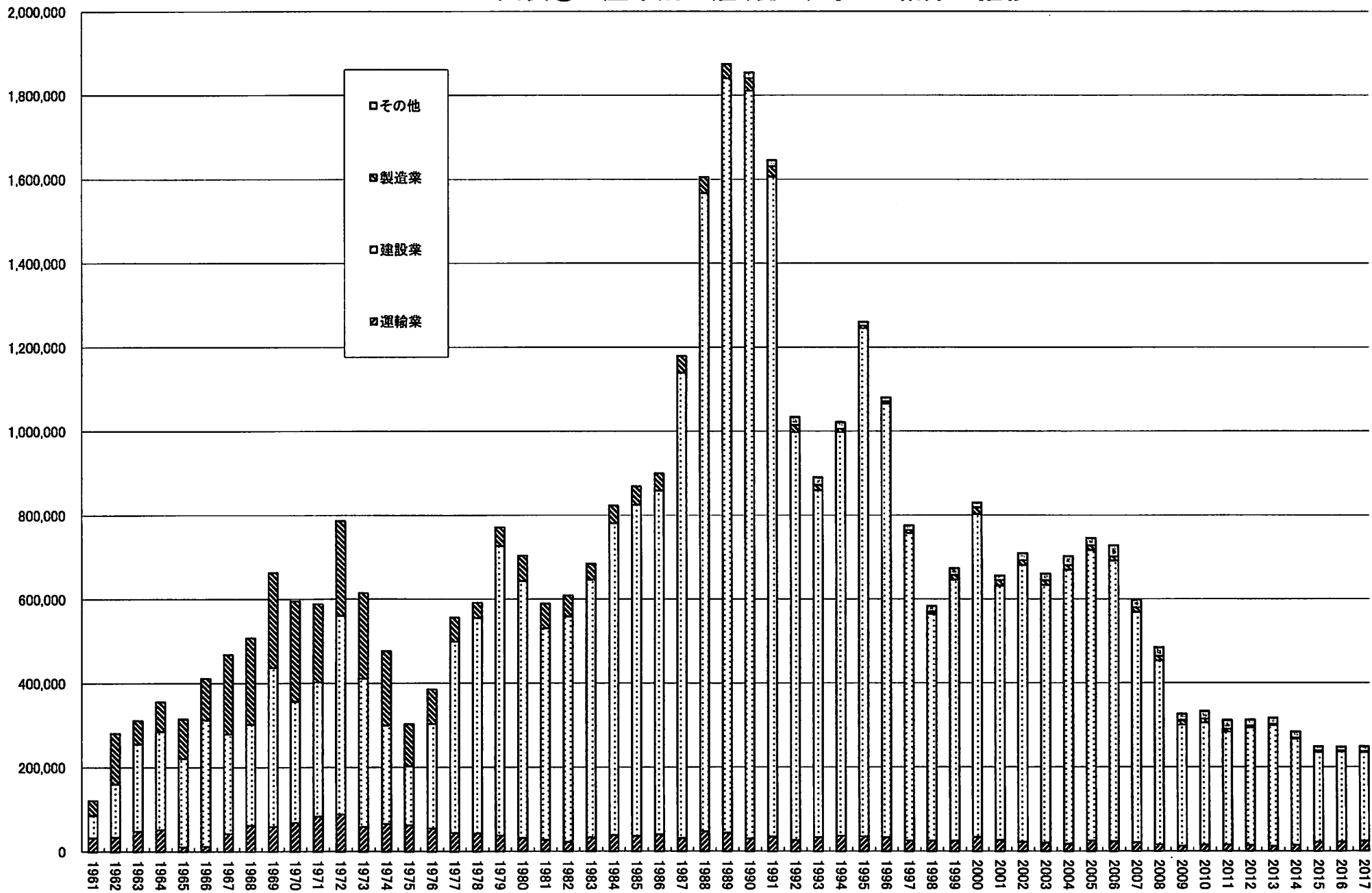
	4月		5月		6月		7月		8月		9月		10月		11月		12月		1月		2月		3月		年間合計	
	件数	人数	件数	人数	件数	人数	件数	人数	件数	人数	件数	人数	件数	人数	件数	人数	件数	人数	件数	人数	件数	人数	件数	人数	件数	人数
運輸業	119	1,951	119	1,947	128	2,070	123	2,033	129	2,147	118	1,933	123	2,022	118	1,955	113	1,840	108	1,738	111	1,747	125	1,996	1,434	23,379
2016年度	124	1,839	113	1,609	127	1,901	123	1,867	125	1,763	117	1,832	123	1,854	117	1,912	113	1,768	107	1,703	113	1,757	129	2,057	1,431	21,862
建設業	2,250	14,830	2,118	14,078	2,195	15,695	2,269	18,484	2,238	18,654	2,188	17,979	2,110	17,924	2,180	19,820	2,163	19,034	1,967	17,449	2,122	19,482	2,104	18,396	25,904	211,825
2016年度	2,429	13,350	2,096	12,279	2,642	16,247	2,769	20,609	2,701	20,296	2,355	17,473	2,627	19,824	2,561	19,747	2,407	19,220	2,296	17,439	2,355	18,844	2,598	19,132	29,836	214,460
製造業	72	168	72	168	78	176	75	150	77	155	72	145	75	157	72	168	69	166	66	157	69	153	77	156	874	1,919
2016年度	100	200	91	180	104	211	75	177	74	174	71	172	75	173	72	168	69	163	66	155	69	161	78	182	944	2,116
その他産業	121	885	132	842	147	1,030	154	999	146	896	156	1,021	161	1,088	159	1,115	151	1,055	114	887	123	950	142	1,110	1,706	11,878
2016年度	110	677	104	697	132	799	105	716	115	725	124	827	130	934	134	922	117	836	117	813	123	895	138	941	1,449	9,782
合計	2,562	17,834	2,441	17,035	2,548	18,971	2,621	21,666	2,590	21,852	2,534	21,078	2,469	21,191	2,529	23,058	2,496	22,095	2,255	20,231	2,425	22,332	2,448	21,658	29,918	249,001
2016年度	2,763	16,066	2,404	14,765	3,005	19,158	3,072	23,369	3,015	22,958	2,667	20,304	2,955	22,785	2,884	22,749	2,706	21,987	2,586	20,110	2,660	21,657	2,943	22,312	33,660	248,220

図表③ 平成29年度(2017年度)月別日雇(現金)求人 / 紹介状況  
1日あたり求人数の月別変化

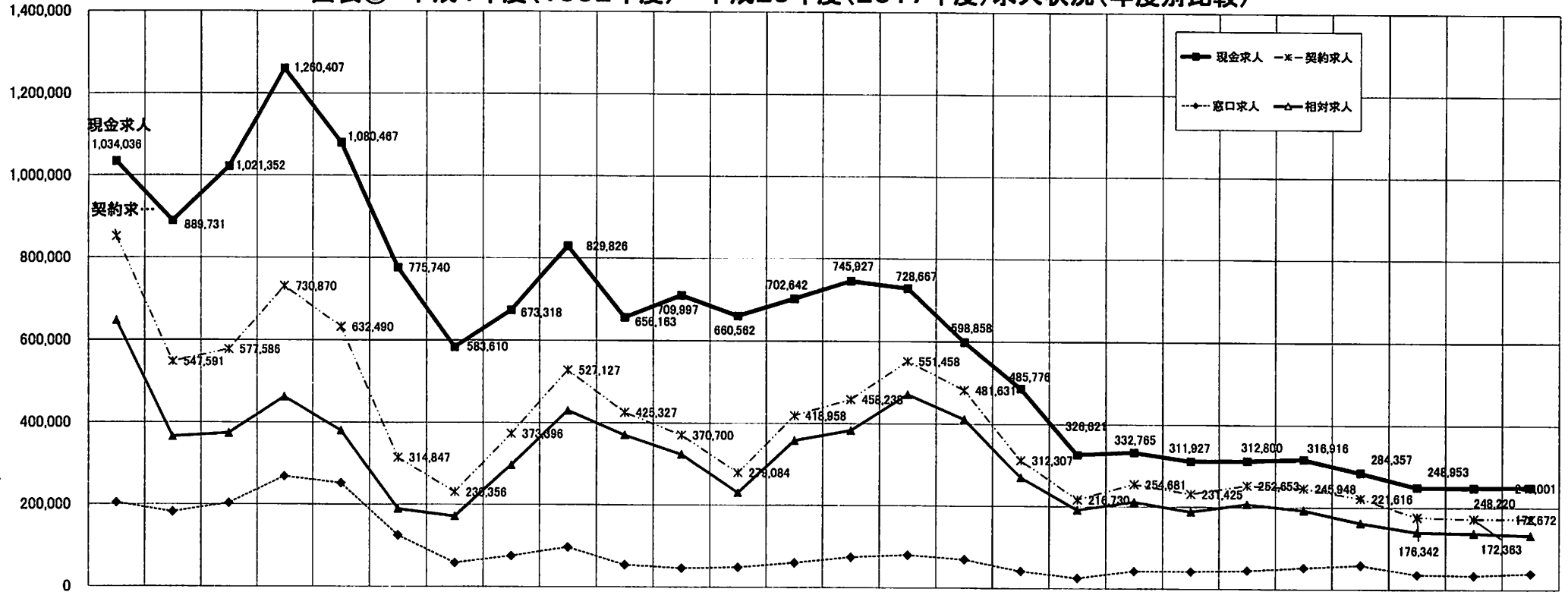
求人・紹介数



図表④ 産業別日雇(現金) 求人/紹介の推移

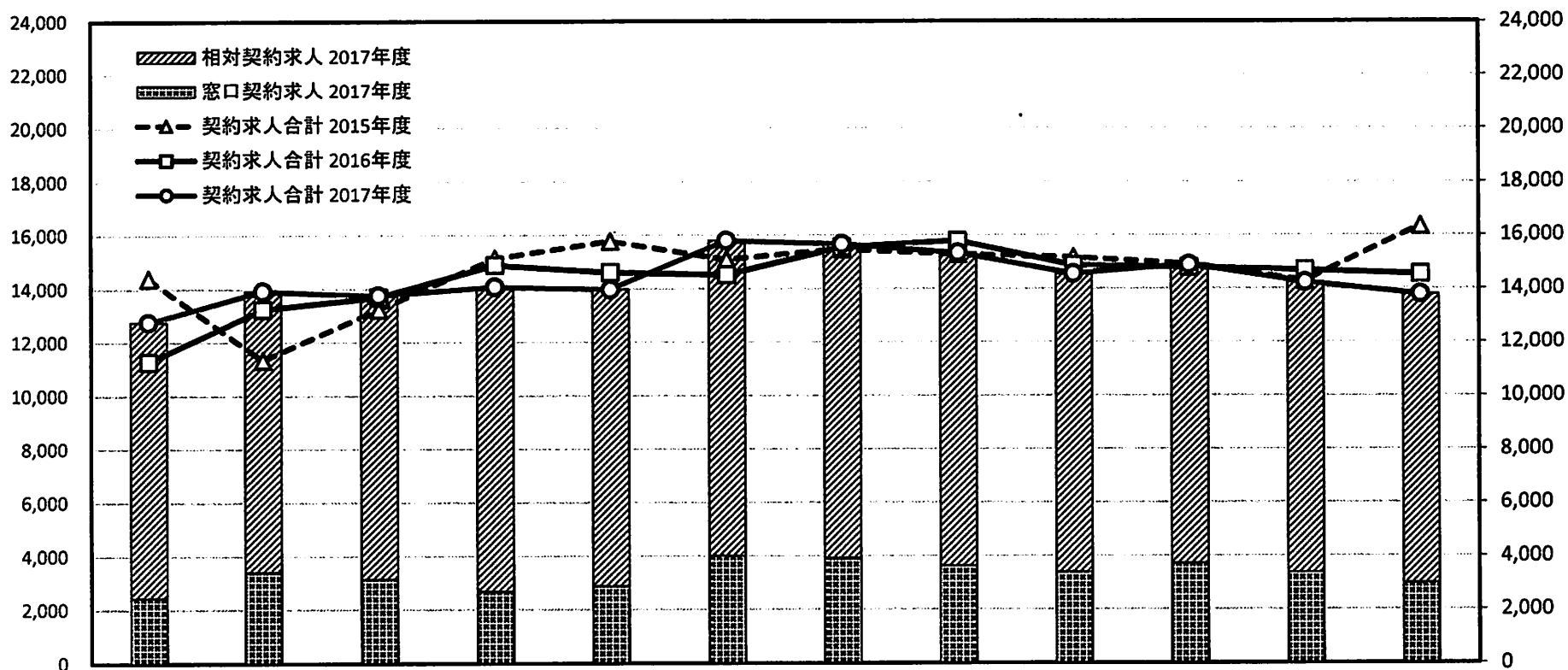


図表⑤ 平成4年度(1992年度)～平成29年度(2017年度)求人状況(年度別比較)



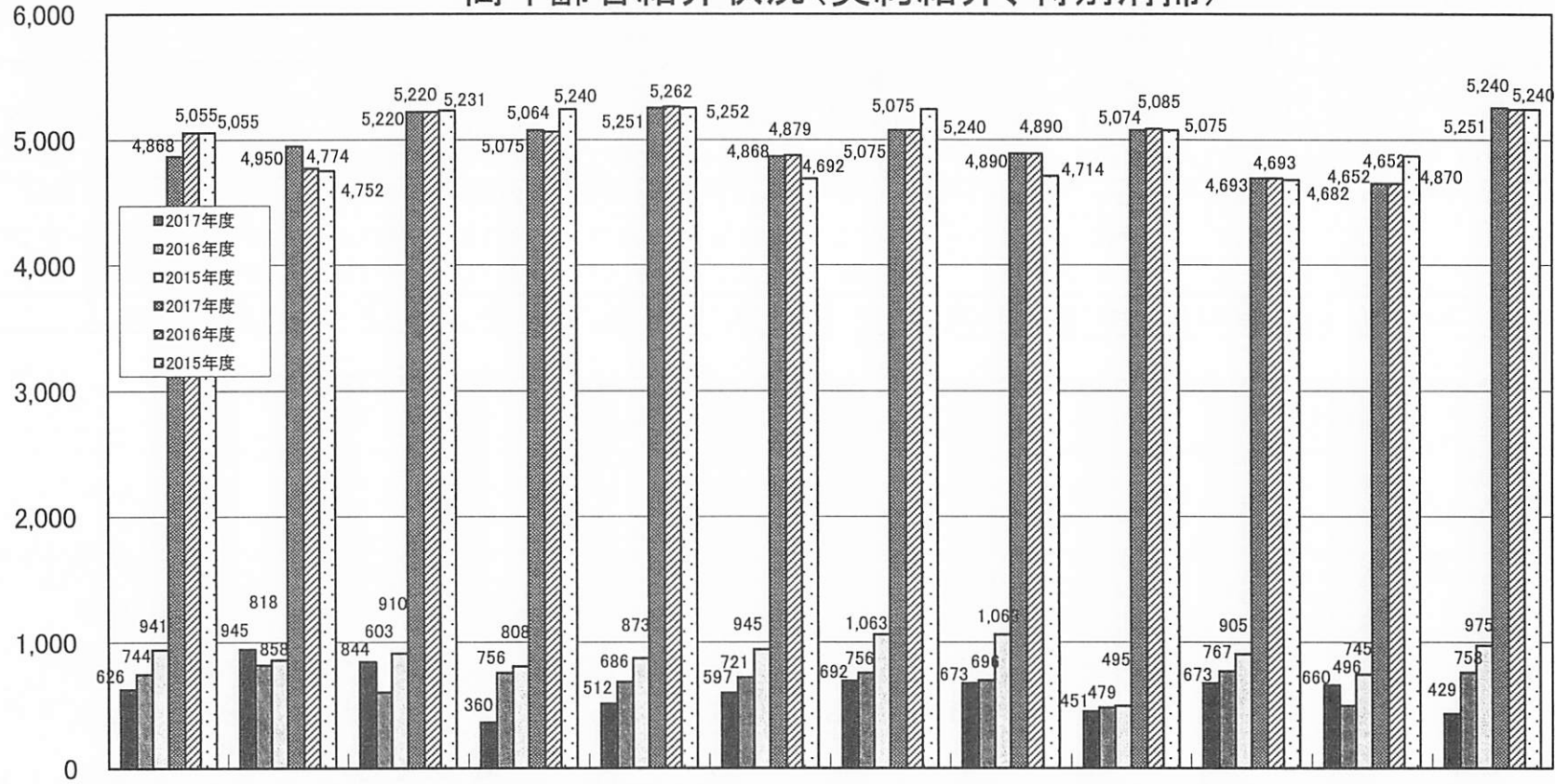
	1992 平成4	1993 平成5	1994 平成6	1995 平成7	1996 平成8	1997 平成9	1998 平成10	1999 平成11	2000 平成12	2001 平成13	2002 平成14	2003 平成15	2004 平成16	2005 平成17	2006 平成18	2007 平成19	2008 平成20	2009 平成21	2010 平成22	2011 平成23	2012 平成24	2013 平成25	2014 平成26	2015 平成27	2016 平成28	2017 平成29
現金求人	1,034,038	889,731	1,021,352	1,260,407	1,080,467	775,740	583,610	673,318	829,826	656,163	709,997	660,582	702,642	745,927	728,667	598,858	485,776	326,621	332,765	311,927	312,800	316,916	284,357	248,953	248,220	249,001
1日平均	2,872	2,825	3,031	3,740	3,225	2,351	1,901	2,186	2,703	2,144	2,313	2,145	2,289	2,430	2,374	1,951	1,658	1,120	1,136	1,061	1,074	1,085	971	850	850	853
契約求人	851,707	547,591	577,586	730,870	632,490	314,847	230,356	373,396	527,127	425,327	370,700	279,084	418,958	458,238	551,458	481,631	312,307	216,730	254,681	231,425	252,653	245,948	221,616	176,342	172,383	172,672
窓口求人	204,173	182,032	203,255	268,672	251,964	125,223	58,731	75,781	97,231	54,756	46,701	49,018	80,560	75,039	80,632	70,108	42,172	25,338	42,995	42,918	45,660	52,852	59,428	36,143	34,247	39,574
相対求人	647,534	365,559	374,331	462,198	380,526	189,824	171,625	297,615	429,896	370,571	323,999	230,066	358,378	383,199	470,826	411,525	270,135	191,392	211,686	188,507	208,993	193,096	162,188	140,199	138,116	133,098
求人合計	1,885,743	1,437,322	1,598,938	1,991,277	1,712,957	1,090,587	813,966	1,046,714	1,356,953	1,081,490	1,080,697	939,646	1,121,600	1,204,165	1,280,125	1,080,489	798,083	543,351	587,446	543,352	565,453	562,864	505,973	425,295	420,583	421,673

図表⑥ 平成29年度(2017年度)契約雇用求人状況



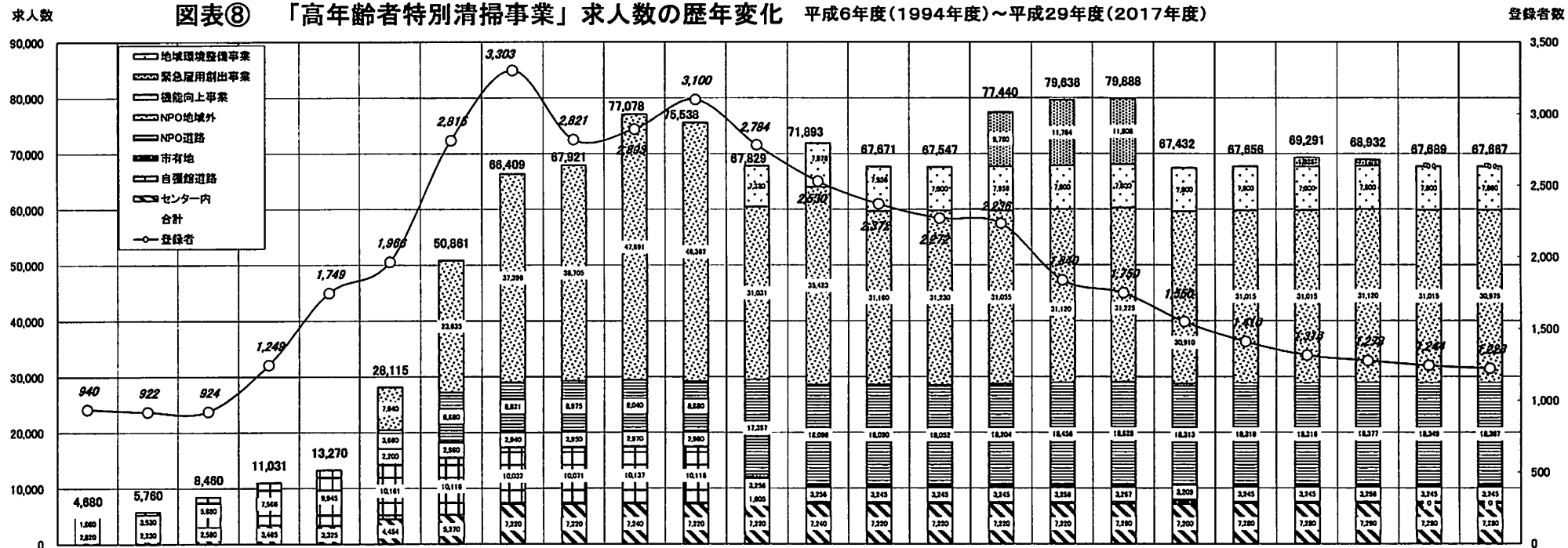
		4 月	5 月	6 月	7 月	8 月	9 月	10 月	11 月	12 月	1 月	2 月	3 月	合 計
窓口契約求人	2017年度	2,440	3,410	3,140	2,679	2,871	4,017	3,917	3,635	3,391	3,721	3,373	2,980	39,574
	2016年度	1,250	1,733	2,112	2,557	2,734	2,728	3,710	3,947	3,191	3,379	3,397	3,509	34,247
	2015年度	2,330	1,795	2,072	2,710	3,214	3,493	4,153	3,383	3,115	3,636	3,009	3,233	36,143
相対契約求人	2017年度	10,325	10,506	10,611	11,390	11,105	11,764	11,738	11,685	11,150	11,163	10,857	10,804	133,098
	2016年度	10,021	11,508	11,582	12,321	11,865	11,780	11,824	11,828	11,665	11,411	11,287	11,024	138,116
	2015年度	12,061	9,537	11,170	12,413	12,548	11,587	11,313	11,880	12,041	11,273	11,277	13,099	140,199
契約求人合計	2017年度	12,765	13,916	13,751	14,069	13,976	15,781	15,655	15,320	14,541	14,884	14,230	13,784	172,672
	2016年度	11,271	13,241	13,694	14,878	14,599	14,508	15,534	15,775	14,856	14,790	14,684	14,533	172,363
	2015年度	14,391	11,332	13,242	15,123	15,762	15,080	15,466	15,263	15,156	14,909	14,286	16,332	176,342

図表⑦ 平成27年度(2015年度)～平成29年度(2017年度)  
高年齢者紹介状況(契約紹介、特別清掃)



		4月	5月	6月	7月	8月	9月	10月	11月	12月	1月	2月	3月	合計
契約紹介	2017年度	626	945	844	360	512	597	692	673	451	673	660	429	7,462
	2016年度	744	818	603	756	686	721	756	696	479	767	496	758	8,280
	2015年度	941	858	910	808	873	945	1,063	1,063	495	905	745	975	10,581
特別清掃	2017年度	4,868	4,950	5,220	5,075	5,251	4,868	5,075	4,890	5,074	4,693	4,652	5,251	59,867
	2016年度	5,055	4,774	5,220	5,064	5,262	4,879	5,075	4,890	5,085	4,693	4,652	5,240	59,889
	2015年度	5,055	4,752	5,231	5,240	5,252	4,692	5,240	4,714	5,075	4,682	4,870	5,240	60,043
合計	2017年度	5,494	5,895	6,064	5,435	5,763	5,465	5,767	5,563	5,525	5,366	5,312	5,680	67,329
	2016年度	5,799	5,592	5,823	5,820	5,948	5,600	5,831	5,586	5,564	5,460	5,148	5,998	68,169
	2015年度	5,996	5,610	6,141	6,048	6,125	5,637	6,303	5,777	5,570	5,587	5,615	6,215	70,624

図表⑧ 「高齢者特別清掃事業」 求人数の歴年的変化 平成6年度(1994年度)～平成29年度(2017年度)



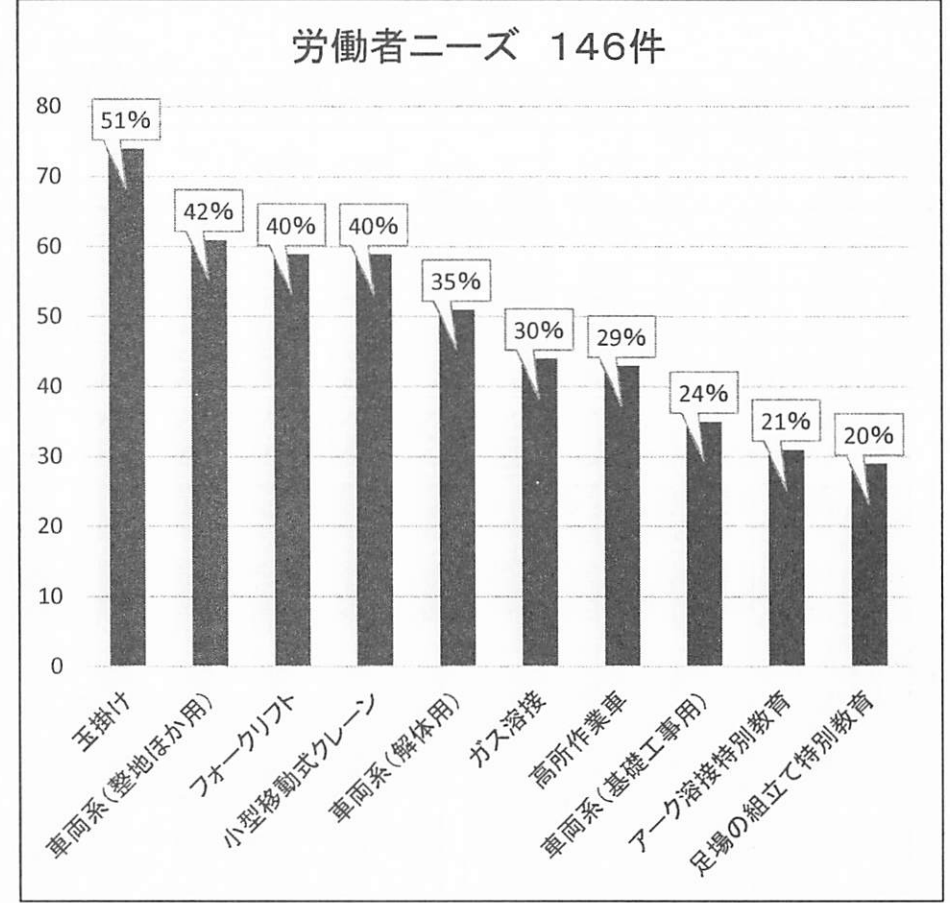
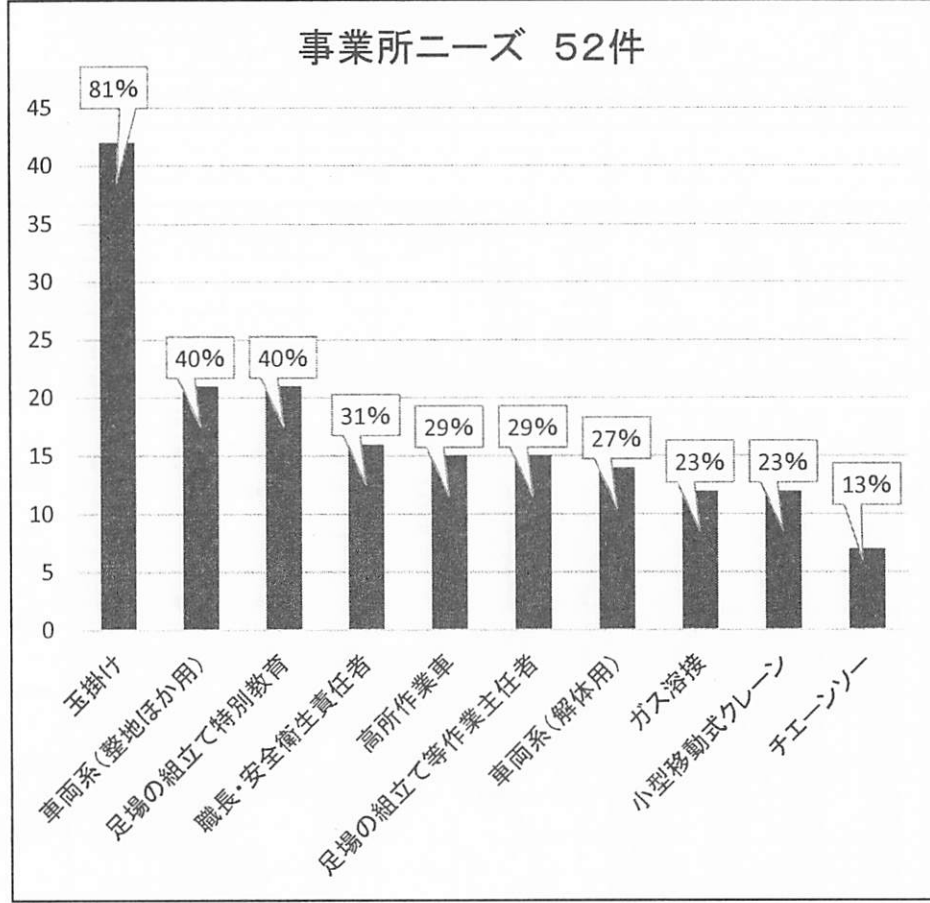
年度	1994年度	1995年度	1996年度	1997年度	1998年度	1999年度	2000年度	2001年度	2002年度	2003年度	2004年度	2005年度	2006年度	2007年度	2008年度	2009年度	2010年度	2011年度	2012年度	2013年度	2014年度	2015年度	2016年度	2017年度	
輪番回転数	12巡回	17巡回	21巡回	18巡回	14巡回	23巡回	31巡回	35巡回	44巡回	46巡回	43巡回	37巡回	45巡回	43巡回	46巡回	64巡回	70巡回	70巡回	65巡回	68巡回	73巡回	76巡回	80巡回	83巡回	
NPO地域外						7,840	23,835	37,396	38,705	47,691	46,382	31,031	35,423	31,160	31,230	31,055	31,120	31,225	30,910	31,015	31,015	31,120	31,015	30,975	
NPO道路						3,660	8,880	8,821	8,975	9,040	8,880	17,397	18,096	18,090	18,052	18,204	18,456	18,528	18,313	18,316	18,316	18,377	18,349	18,367	
市有地						2,200	2,980	2,940	2,950	2,970	2,980	3,256	3,256	3,245	3,245	3,245	3,256	3,287	3,209	3,245	3,245	3,256	3,245	3,245	
自彙館道路	1,860	3,530	5,880	7,566	9,945	10,161	10,116	10,032	10,071	10,137	10,116	1,805	—	—	—	—	—	—	—	—	—	—	—	—	
センター内	2,820	2,230	2,580	3,465	3,325	4,454	5,270	7,220	7,220	7,240	7,220	7,220	7,240	7,220	7,220	7,220	7,220	7,260	7,200	7,280	7,280	7,290	7,280	7,280	
機能向上事業												7,320	7,878	7,956	7,800	7,956	7,800	7,800	7,800	7,800	7,800	7,800	7,800	7,800	7,800
緊急雇用創出事業																9,760	11,784	11,808	—	—	—	—	—	—	
地域環境整備事業																					1,635	1,089	—	—	
合計	4,680	5,760	8,460	11,031	13,270	28,115	50,861	66,409	67,921	77,078	75,538	67,829	71,893	67,671	67,547	77,440	79,636	79,888	67,432	67,656	69,291	68,932	67,889	67,667	
登録者	940	922	924	1,249	1,749	1,966	2,815	3,303	2,821	2,893	3,100	2,784	2,530	2,372	2,272	2,236	1,840	1,750	1,550	1,410	1,316	1,278	1,244	1,223	

※ 草刈作業は1999年7月、NPOの道路および地域外作業は1999年11月、機能向上事業（センターガードマン）は2005年4月より開始された。  
 ※ 緊急雇用創出事業は2009年度～2011年度に実施した。  
 ※ 自彙館道路にはフェスティバルゲート周辺道路清掃（1日3名、1997～2005年度）を含む。なお自彙館道路は、2005年5月よりNPO道路に吸収された。  
 ※ NPO道路には、2006年度からの地域貢献（ペンキ塗り）を含む。 ※ NPO地域外には、2007年度からの技能向上（植木剪定）を含む。  
 ※ 1995（平成7）年度～1998（平成10）年度と2010（平成22）年度以降は、年2回の登録である。  
 ※ 1996（平成8）年6月より、当日紹介、当日就労とした。それ以前は、前日紹介、翌日就労である。  
 ※ 1999（平成11）年～2012（平成24）年の「草刈作業」は、2013（平成25）年4月より「市有地」に名称変更した。  
 ※ 地域環境整備事業は2014（平成26）年5月～2016（平成28）年3月に実施した。  
 ※ 地域環境整備事業は2015（平成27）年度は求人数が減少した。

登録者数



図表⑨ 平成29年度(2017年度) 技能講習事業における事業所ニーズ及び労働者ニーズ調査結果



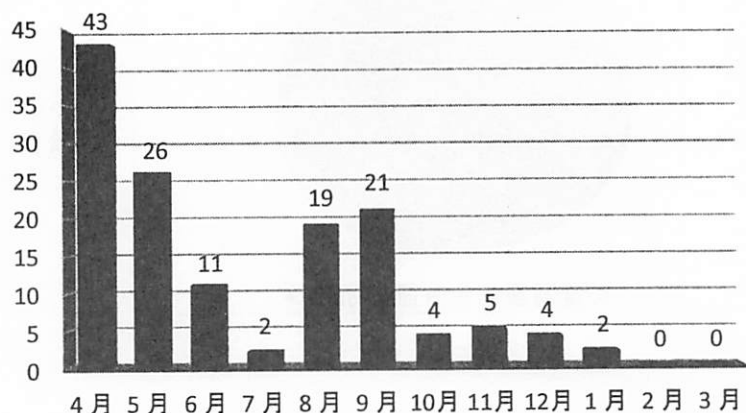
図表⑩

○技能講習新規利用者の概要○

(図 I - 13)

今年度技能講習の  
窓口新たに訪れた  
労働者は137名で  
あった。

(各図とも単位：人)

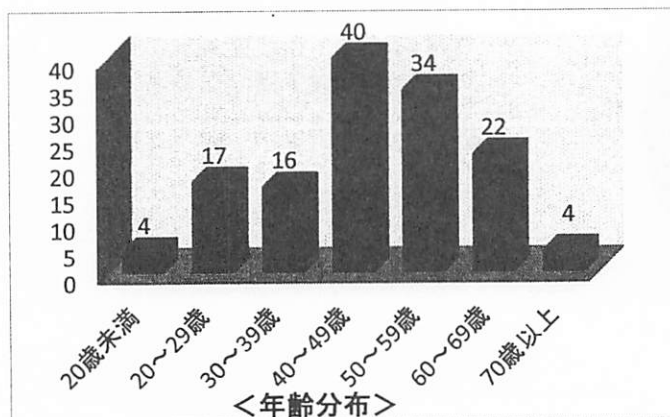
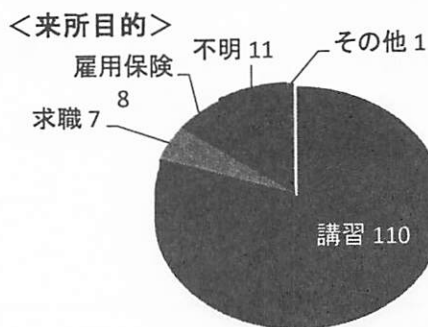


<来所者の月別区分>

① 来所目的 (図 I - 14)

来所目的は、技能講習の受講が  
4分の3を占め、次いで資格証の  
再交付の相談であった。

厳しい求人状況を反映して、求  
職を目的とした来所者も技能講習  
窓口を訪れている。



② 来所者の年齢分布 (図 I - 15)

来所した労働者の年齢分布は、  
40才前半と50才後半に山があり、  
平均年齢45.7歳である。

40才以下の若い層も約3割あ  
り、増えつつあるのも特徴であ  
る。

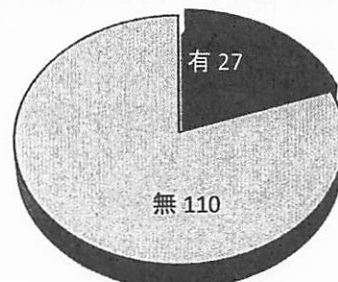
平均年齢 47.2 歳

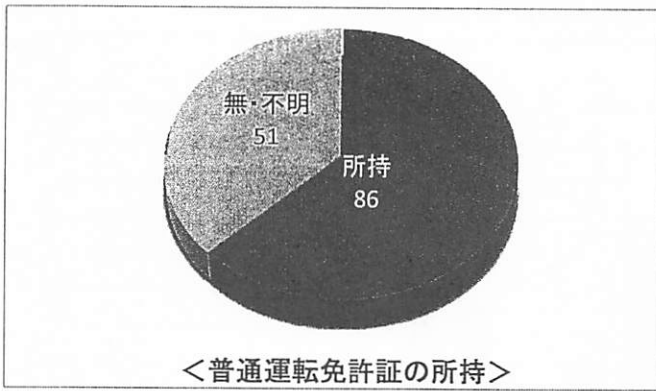
③ 日雇雇用保険への加入状況

(図 I - 16)

(雇用保険日雇労働被保険者) 手帳  
の所持者は年々減少しているが、来所  
した労働者のうち2割が手帳を持っ  
ている。

<日雇雇用保険への加入>



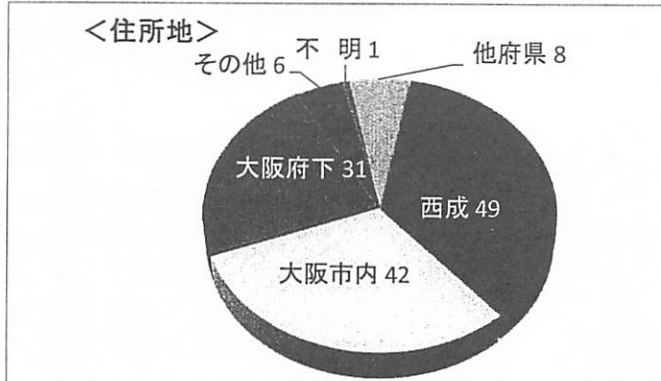
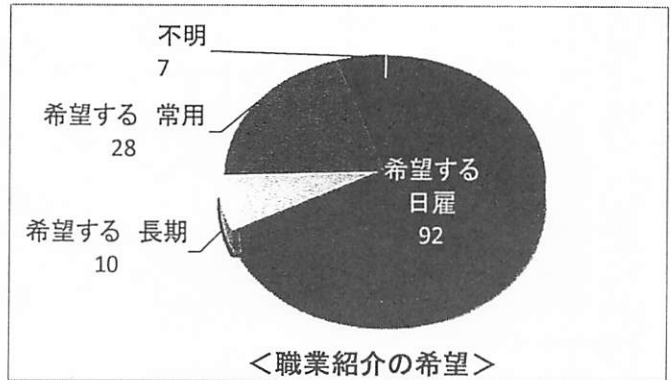


④ 普通運転免許証の所持状況 (図 I-17)

講習科目の中には普通運転免許が必要な科目がある。来所した労働者のうち免許所持者は、53.3%と高率であった。

⑤ 職業紹介の希望 (図 I-18)

技能講習窓口では、より安定した就労へ結びつけるため、資格取得後の就労支援を行っている。来所者の8割が紹介を希望し、雇用状況の悪化が反映している。また、14.8%の方が新規受付時に常用就職を希望していた。

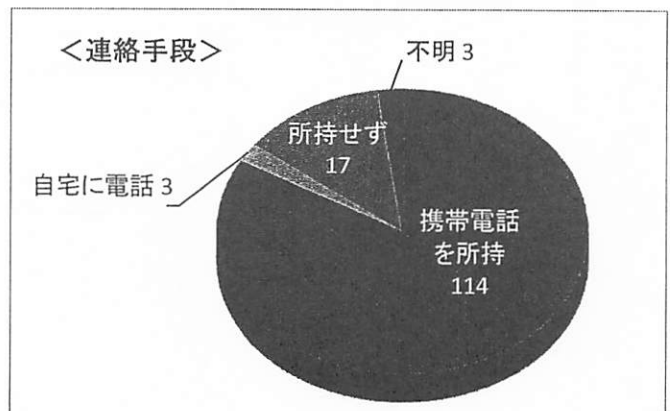


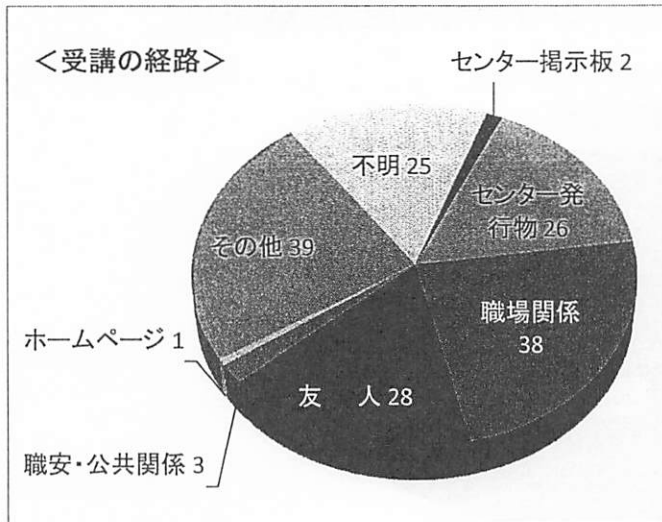
⑥ 来所者の住所地 (図 I-19)

来所者の9割は大阪府在住である。地域別では、西成区の方が最も多いものの割合は減少傾向にある。

⑦ 連絡手段 (携帯電話などの所持状況) (図 I-20)

求職活動や受講時の連絡方法で電話の所持状況を確認している。7割が携帯電話を所持している。しかし、後日連絡をとってみると、不通になっている場合も多く、生活の不安定さが反映している。





⑧ 受講の経路 (図 I-21)

※複数回答

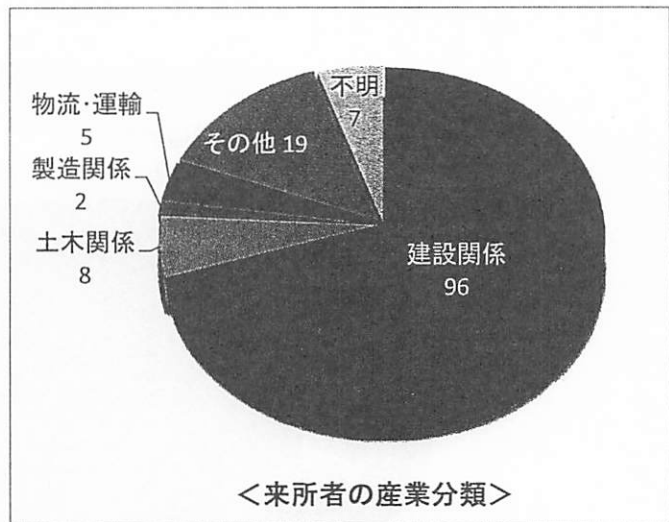
技能講習をどこで知ったかを聞いて

いるが、5割がセンターの掲示板やセンターだより、ホームページで知ったと答えている。

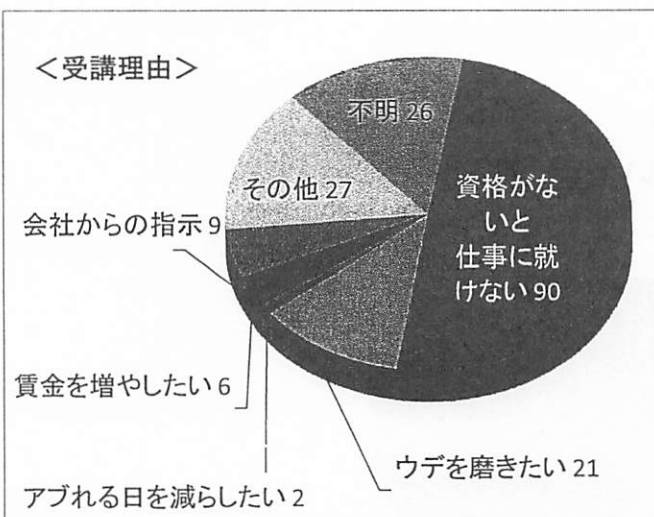
登録事業所へ講習案内パンフレットを郵送しているが、職場で教えてもらったとの回答も2割を超えている。

⑨ 来所者の産業分類 (図 I-22)

来所者の9割が建設・土木現場で就労している。しかし、その他の日雇いや派遣による製造業や物流・運輸関係に従事している方も来所している。



⑨ 来所者の産業分類 (図 I-22)

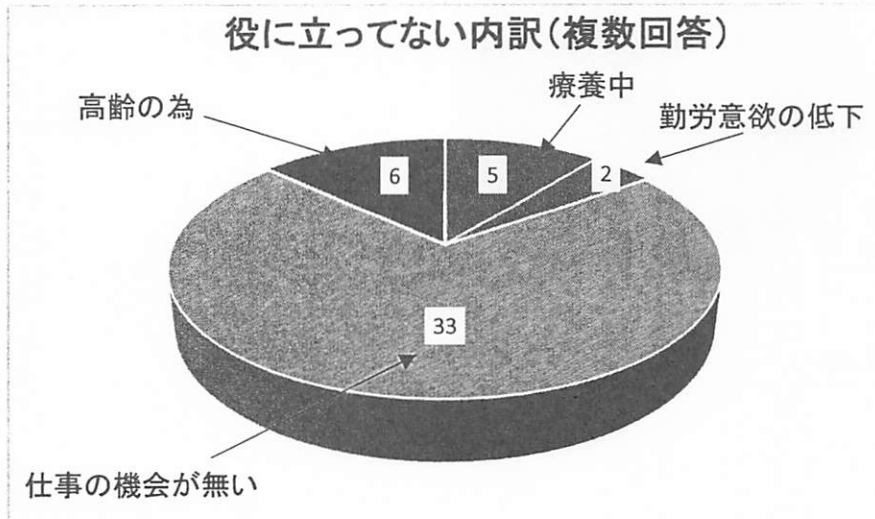
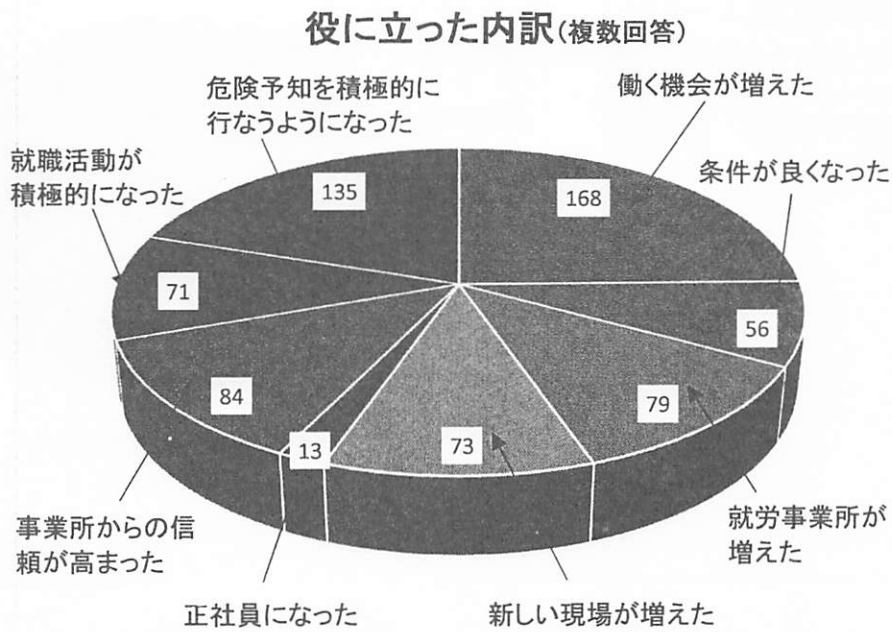
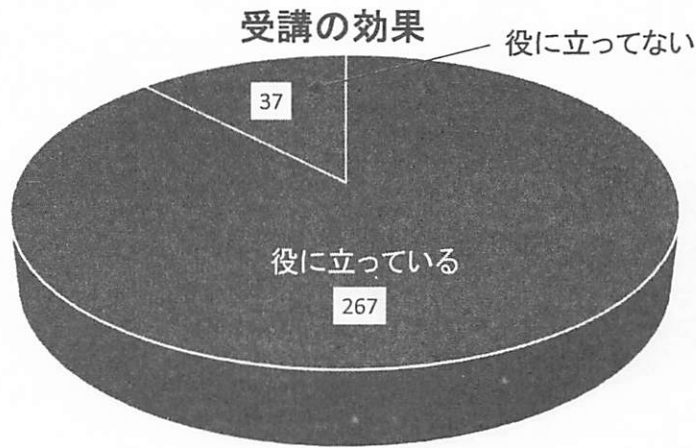


⑩ 受講理由 (図 I-23) ※複数回答

新規来所者の受講理由は9割が「資格が無いと仕事に就けない」と回答している。

図表⑪

平成29年度 3ヶ月アンケート(回答数304)



図表②【平成29(2017)年度 総合支援 新規相談者の概況】

新規相談者件数	125件
(新規相談者)平均年齢	47.7歳
前年度以前からの相談者	32人
相談実人数	158人
最年少	16歳
最年長	74歳
継続相談件数	527件
延べ相談件数	652件
平均相談回数	3.7回
最小相談回数	1回
最大相談回数	45回

年齢		
16～19歳	1	0.8%
20～29歳	17	13.6%
30～39歳	19	15.2%
40～49歳	31	24.8%
50～59歳	29	23.2%
60～69歳	19	15.2%
70～79歳	9	7.2%
80歳～	0	0.0%
計	125	100.0%

来所に至る経緯(地域性)		
あり	63	50.4%
なし(新規流入)	62	49.6%
計	125	100.0%

来所時の主訴		
求職	97	77.6%
医療	7	5.6%
生活	7	5.6%
年金	7	5.6%
戸籍	2	1.6%
技能講習	2	1.6%
労災相談	2	1.6%
労働相談	1	0.8%
計	125	100.0%

建設経験		
あり	99	79.2%
なし	26	20.8%
計	125	100.0%

当面の生活課題解決の主たる方策		
職業紹介	67	53.6%
他機関連携	25	20.0%
求職相談	17	13.6%
戸籍相談	5	4.0%
医療相談	3	2.4%
技能講習	2	1.6%
生活相談	2	1.6%
年金相談	2	1.6%
労災相談	1	0.8%
労働相談	1	0.8%
計	125	100.0%

来所に至る経緯(課題)		
生活保護受給中	10	8.0%
刑余者	8	6.4%
精神障がい	7	5.6%
精神+保護	3	2.4%
知的障がい	3	2.4%
精神+刑余	3	2.4%
刑余+保護	1	0.8%
身体+保護	1	0.8%
母教	125	

職業紹介の職種		
紹介(建設)	29	43.3%
紹介(倉庫)	23	34.3%
紹介(清掃)	10	14.9%
紹介(警備)	4	6.0%
紹介(その他)	1	1.5%
計	67	100.0%

事例 借金問題を抱えて車中生活をする方が年金受給できるまで

Aさん 65歳 男性

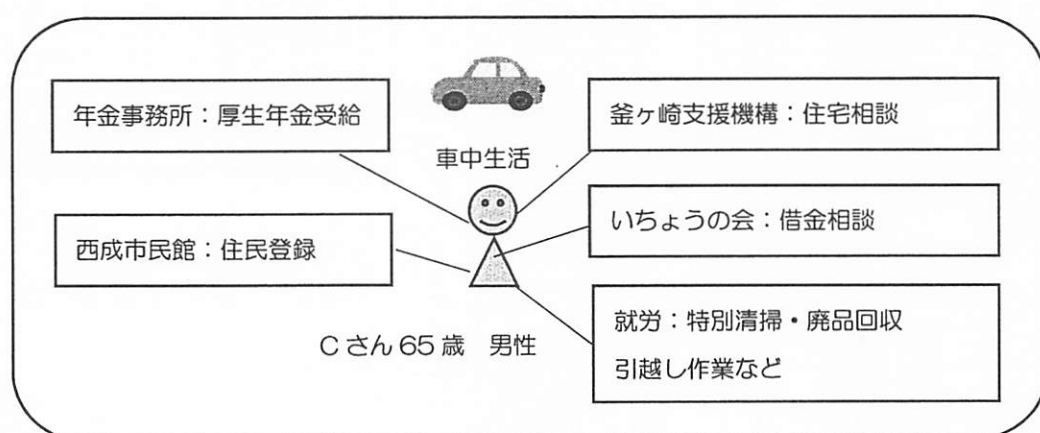
【来歴】

中学校を卒業後、工場に就職した。20歳頃から55歳までは会社に勤務するも借金問題でトラブルを起こし退職した。その後あいりん地域に来て、車中生活をしながら建設日雇や廃品回収、引越し作業に従事している。

センターだよりの年金特集記事をみて、受給手続き等の相談に来所した。

【関わり】

- 年金・・・年金手帳を紛失していたため住民票を設定している年金事務所に問い合わせた。手続きは住所地管轄の年金事務所でおこなわなければならないため、あいりん地域での住所設定手続きを行った。その上で年金受給の手続きをおこない過去5年分の年金が支給された。
- 住民登録・・・借金を抱えているため住民票の異動はできないと本人は考えていたが、西成市民館でおこなわれている「いちょうの会」の借金問題の相談の際、住民票設定のための支援を受け、あいりん地域内に住所設定をおこなった。
- 借金問題・・・借金をして既に5年以上経過していたことから、時効が援用できる可能性があった。西成市民館でおこなわれている「いちょうの会」の相談会に行き、司法書士に相談した結果、問題が解決された。
- 住宅・・・年金受給後、車中生活から安定した住居に移りたいという相談を受けた。NPO 法人釜ヶ崎支援機構へ相談することを提案し、同行した。本人の希望する住宅が見つかり、居住することになった。



**事例 本人確認書類がなく国籍・戸籍もわからない方の就労支援**

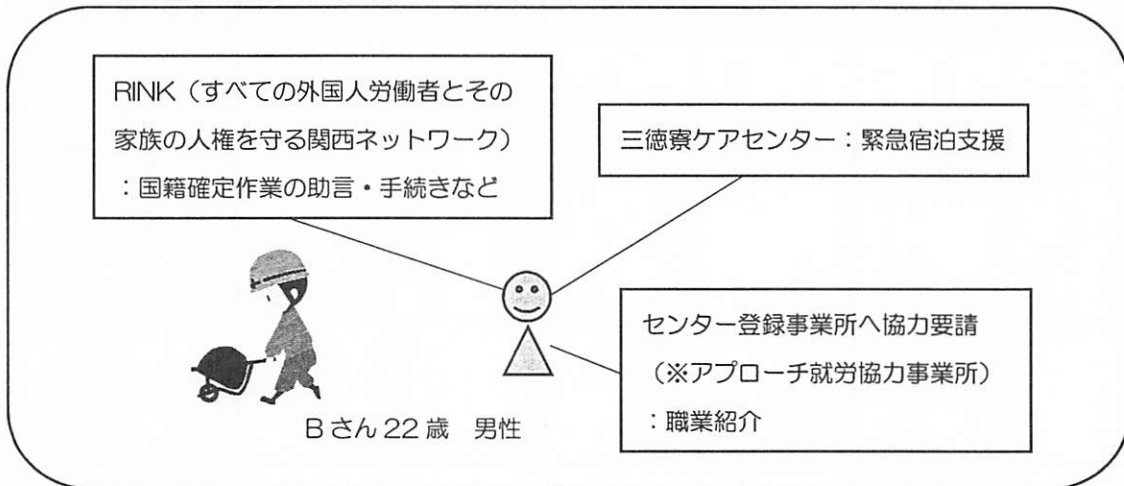
Bさん 22歳 男性

**【来歴】**

本人の話では父が中国人、母は日本人。義務教育を受けず11歳頃からトラック運転手の父の手伝いをして生活する。15歳頃に母が蒸発する。17歳頃に父とけんかをして家を出る際、父から実子でないことを知らされ数万円をもらった。都会に出れば仕事ができると思い、A地方から野宿生活を続け、店舗等の手伝いをしながら移動した。途中で「あいりん地域に来れば本人確認書類がなくても仕事ができる。西成労働福祉センターに来れば、仕事の紹介をしてくれる」と聞いて来所した。

**【関わり】**

- 外国人支援・・・行政書士と本人との面談の結果、「国籍の確定ができることが困難であり、国籍確定手続きに相当な時間を要すること」また「不法入国の可能性は未確定であり、日本国籍の可能性が否定できないため不法就労帮助とはならない」ことが判明したのでセンターで就労支援をしていくことが可能となった。外国人支援組織（RINK）での相談を通じてセンターは連絡調整をおこなった。
- 緊急宿泊・・・所持金がなく、生活基盤がないため社会福祉法人大阪自彊館三徳寮ケアセンターを利用した。
- 求職相談及び職業紹介・・・永年の不安定な生活から体力が低下し就学及び就労経験がなかったことで長時間拘束されることに慣れていなかった。センター登録事業所で建設業未経験者の受け入れ可能な事業所で働くことになった。



※アプローチ就労協力事業所とは・・・

アプローチ就労協力事業所の基準と内容について	
基準	内容
■労働条件面での配慮	月払い制だが当面の間は日払いや週払いが可能であること
■未経験者の受け入れ	現場の割り振りに配慮してもらえること
■住宅支援（職住セット）一般求人	仕事と住居をセットで提供できること
■技能講習受講者の受け入れ	受講者の受け入れができること



## 「センターだより」 過去4年間の主要掲載記事

## 【2014年度(平成25年度)～2017年度(平成29年度)】

(別紙)

		4月号	5月号	6月号	7月号	8月号	9月号	10月号	11月号	12月号	1月号	2月号	3月号	常設記事
2014年度	1面	技能講習案内	警備業講習・林業講習	熱中症に注意	Aさんの借金解決	「退職は断ってから」 たそコン案内 シャワー室解放	たそコン報告 技能講習「匠」	建退共手帳をつくろう 「2度目で2冊目」Nさん	将棋愛好者の集い(報告)	年末年始の過ごし方 越年対策事業 玉かけクイズ 三所連絡会議	加藤登紀子さんからの年賀状 詰所求人票掲示	特掃登録案内 労働福祉係から 短泊はカード必要	清掃・体験講習 清掃求人状況 短泊変更	・求人情報 ・技能講習案内 ・センターの事業案内 ・『カマヤン』 ・およびだし ・たずねびと
	2面	ブラカード変更 自転車右側禁止 くず入れ寄贈	パトロール事業・ 分別収集 特掃登録状況	介護講習・ パソコン講習 新今宮文庫の案内	対話「労災」 北公園オープン 3年イベント	「祭り」に行こう 特掃追加登録	習熟講習について 対話「出面」	将棋大会案内 次の一手 結核・川柳募集	結核をなくそう	年末の特掃 関係機関窓口 シャワー室開放	代表理事挨拶 加藤登紀子 コンサート 印紙保険料	センターガード マン・分別収集 シャワー室休止	宿舍調査結果 アルコール依 存症について	・結核検診日程 ・投稿 ・釜ヶ崎日誌 ・詰め将棋
2015年度	1面	技能講習案内	センター案内 除染作業に注意	特掃2015 (現場写真、労働者の声、労働者の詩)	気をつけよう 熱中症	西成も 戦争で焼けた 特掃追加登録	たそコン報告 求人の森・掲示 時間変更について	労災相談は センターへ 清掃講習案内 センター事業	将棋愛好者の集い(報告) 技能講習追加募集	介護職で就職をめざす キャリアカウニング	入江陵介さんからの年賀状	清掃講習報告 特掃登録案内 センター窓口案内	建退共制度が変わります	・求人情報 ・技能講習案内 ・センターの事業案内 ・『カマヤン』 ・およびだし ・たずねびと
	2面	求人の森 利用者カード	アルコール依 存について 特掃登録状況	求人の森 建設機械習熟講習 普及対策を	総合支援その 後、3人はいま	介護業務 体験講習 たそコン案内 シャワー室開放	「歩」(前編) ゴミ一時保管所	将棋大会案内 次の一手 「歩」(中編) センター事業 協力お礼	「歩」(後編) 萩之茶屋文化祭・ 展示コーナーに参加 事業所懇談会報告	年末の特掃 関係機関窓口 シャワー室開放 越年対策事業	代表理事挨拶 労働者のこえ (今年の抱負)	仕事上の事故 の弁償は?	歯を守ろう	・結核検診日程 ・投稿 ・釜ヶ崎日誌 ・詰め将棋
2016年度	1面	足場組立特別教育の受講が必要	求人の森 清掃・介護 講習案内	熱中症に注意	「役に立ってます」刈払機資格	日雇から常用就職をめざして たそコン案内 特掃追加登録	たそコン報告 刈払機・チェーン 習熟講習 無料自転車置場	まち美化パト ロール	将棋愛好者の集い(報告) 技能講習追加募集 事業所懇談会報告	センターだより の歴史	500号へのメッセージ6人	特掃現場訪問 特掃労働者の声 特掃登録案内	技能講習案内	・求人情報 ・技能講習案内 ・センターの事業案内 ・『カマヤン』 ・およびだし ・たずねびと
	2面	宿舍調査から みえてくる状況	仲間たちはいま 特掃登録状況 将棋のつどい 入門編開催	仲間たちはいま さとにきたら ええやん シャワー室開放	DOTSで 結核を治す シャワー室開放	将棋の集い 入門編(報告) 求人の森・現金	将棋大会案内 まちづくり会議報告	仲間たちは今 将棋大会案内	萩之茶屋文化祭 センター事業 協力お礼	年末の特掃 関係機関窓口 シャワー室開放 越年対策事業	労働者のこえ (500号に際して) 代表理事挨拶	センター窓口について	仲間たちは今 オレは高校1年生	・結核検診日程 ・投稿 ・釜ヶ崎日誌 ・詰め将棋
2017年度	1面	センター事業案内 就労支援・宿泊 支援・住民票・ 建退共等案内	宿舍調査から みえてくる状況 雇用管理改善推進 事業の取り組み	熱中症に注意 熱中症対策 紹介 センター内講習 紹介・日程	労災「仕事にケガ!これだけは気をつけて!」 「労災隠しは犯罪です」・みなさんへのお祝い	住民票登録案内 と意義 技能講習後期 日程案内 (下段オビ)	年金受給特集 受給要件が10年に 短縮されました 労働条件確認 (下段オビ)	紹介窓口特集 通勤日雇の求人が 増えてます 紹介窓口の紹介 (下段オビ)	2018年度から 特掃毎月受付紹介 将棋愛好者のつどい報告 (下段オビ)	年末年始注意 事項掲載 シャワー室開放 清掃業務体験 講習紹介 (下段オビ)	森幸士年賀状 代表理事挨拶	利用者カード を作しましょう まちづくり ニュースレター (下段オビ)	資格を取って 安定的雇用へ 土曜日申込受付開始へ 新規科目紹介 特掃新規登録紹介 (下段オビ)	・求人情報 ・技能講習案内 ・センターの事業案内 ・『カマヤン』 ・およびだし ・たずねびと
	2面	技能講習：刈払機(案内) 雇用管理改善推進 事業受託報告	将棋の集い 入門編(案内) 特掃登録状況報告 、街づくり会議 施設内(報告)	借金問題解決の 紹介 大阪いちょうの会 河田先生取材 就寝差別撤廃月間	将棋の集い 入門編第二回 開催 あいりん地域まち づくり会議からの報告 (下段オビ)	足場組立特別教育 たそコン案内 特掃追加登録 センター事業の 協力お礼 (下段オビ)	将棋愛好者のつどい案内 たそコン報告 (下段オビ)	年金相談経過 報告 住所設定等窓口 お手伝い案内 (下段オビ)	読書の秋 推薦本紹介 事業所懇談会 報告 (下段オビ)	年末の特掃 関係機関窓口 高齢者特掃・ガ ードマン紹介日程 (下段オビ)	お正月の過ごし方聞き取り 9人 西成WAN特集 ここから いまから (下段オビ)	特掃新規登録 毎月受付紹介 あいりん地域 まちづくり会議お知らせ 利用者カード紹介 (下段オビ)	・結核検診日程 ・投稿 ・釜ヶ崎日誌 ・詰め将棋	

-505-  
カマヤん ありあろ

# 借金問題は必ず解決できます！ 一人で悩まず相談を！ 大阪いちょうの会 河田先生に聞きました

センターの来所者には、借金問題を抱える方が少なからずおられます。  
借金から逃げている場合、住民票を異動できず、様々な場面で不利益をこうむることにあります。  
雇用保険や健康保険の加入、技能講習受講や年金の資格確認などの相談に乗る際に、借金から逃げていたことが足かせになることが多いのです。  
借金問題をどのように考えればいいのか？  
地域で無料相談会を開催している大阪いちょうの会の河田真一司法書士にお話を伺いました。

## 借金問題で

### お悩みの方へ

借入先や最後の取引からの経過期間などによって、個別事案ごとに対応も変わってきます。しかし一番大切なのは、本人が「どのようにしたいか」です。  
最終的には自己破産という選択肢があるので、借金問題は必ず解決できるということが出来ます。

## 取り組む本人の

### 決心が大前提

例えば闇金からお金を借りている人が「ヤクザ相手なので交渉するのが怖い」という思いを払拭できなければ、どこに相談に行っても、誰に相談しても解決できません。恐れている限り、逃げ続けることしかかないことになってしまいます。  
「自分の借金問題を自分が解決するのだ」という決心が必要です。

## 借金放置は時効になるとは限らない

事業者からの借金の時効は概ね5年間で、裁判所の手続きによって時効を中断させる事業者もあります。そのようにされると、理屈上、いつでも時効期間を延ばすことが可能で

す。  
そのため「とにかく〇年間で払いほつておけば時効になるだろう」という考えは正しいとは限らない、ということになります。

## まずは 大阪いちょうの会へ

弁護士や司法書士が相談者に寄り添ってサポートします。相談は、借金問題だけでなく、法律相談にも応じています。  
大阪いちょうの会（大阪クレスラ・貧困被害をなくす会）では、毎週水曜日、午後1時から3時まで、西成市民館で相談会を行なっています。相談は無料です。

ひとりで悩んで諦めてしまわず、相談してほしいと思います。

## 相談会場



## 投稿

首すじを痛めて電気マッサージ  
心のきずな わから合う  
江藤一男

生まれ始めて始めて外邦の世界の幸せが俺の内側の世界に流れこんできて  
幸せな満ち足りた心にしてくれた  
それは俺自身をわが家とすることができ  
自分の中に帰る楽しみができた  
思いだ 今までどうしたら満足に生きてきた俺にとつて  
未来に夢と希望を子える出来事である  
アーチスト岡本

すばらしい 見事咲いたよ  
乙女達  
北海道



環境整備紹介日	
14回目	6月20日(火)
15回目	6月26日(月)
16回目	6月30日(金)
17回目	7月 7日(金)
18回目	7月14日(金)
紹介時間	毎回10時20分
雇用期間	6日間
業務内容	不法投棄抑制のための巡回、迷惑駐輪対策など

## 釜ヶ崎日誌

5月26日  
あいりん地域まちづくり会議  
第19回労働施設検討会議が西成区役所にて開催される。  
5月30日  
健康教室「糖尿病ってなあに？」が大阪社会医療センターで開催される。

## たずね

- 橋本 茂樹さん (大阪)
- 吉田 良一さん (大阪)
- 門脇 真平さん (岐阜)
- 新山 豊紀さん (青森)
- 構治 三郎さん (大阪)

## およびだし

- 松村 彰久さん
- 岡本 茂之さん
- 田丸 憲二さん

労働福祉係窓口まで  
お越しください。

## 6月は就職差別撤廃月間です

しない させない  
就職差別  
～働くのは私！  
私自身を見て下さい～

## 詰将棋の解答

▲3七歩 △同馬 ▲4四角まで  
普通に ▲4四角だと、△3五歩で手が続きません。  
初手はぼんやりと、▲3七歩が面妖な好手で、△同玉なら▲4六角で詰みです。  
△同馬に▲4四角と、竜の利きを防ぐ開き王手で詰みです。

年金の資格期間が10年に短縮されました。新たに受給できる人が多数発生します。心当たりのある方は確認の手続きをしましょう。  
まだ年金を受け取る年齢ではない方も、これから年金に加入して資格期間を満たすことができるかもしれません。  
労働福祉窓口でもご相談に応じます。

## 年金の受給要件が10年に短縮されました

### あきらめていたあなたも、年金がもらえるかも

#### 年金に関わる法律が改正されました

昨年11月の法改正により、老齢基礎年金をもらうのに必要な期間が25年から10年に短縮されました。今年の8月以降は、10年以上年金を納付していれば年金を受給できるようになっています。

#### 受給額はどれくらい？

加入状況によって異なるので、一概に何円だと言えません。最低限の期間である10年の加入で、免除期間などもあると、月額にして数千円というケースもあるようです。それでも、これまでもらえなかったものがもらえるのですから、生活にとってプラスだと言えるでしょう。

#### 要件を満たしても申請しないと貰えません

新たに対象となる人には、日本年金機構が住民登録地に通知文を送付します。

#### 年金受給手続きにあたって必要なもの

##### ①本人確認書類

本人確認書類によって、1点では証明できず、2点必要な場合があります。

※住民票だけでは証明になりません。もう1つが必要です。

##### ②銀行口座

年金の振込先として必要です。

##### ③事前の電話予約

日本年金機構に行く前に、電話で予約をする必要があります。

#### 黄色い通知書

届いた ⇒ 最寄りの年金事務所へ (要予約)



届かない ⇒ 本人確認書類と銀行口座を



持っている  
↓  
最寄りの年金事務所へ (要予約)

持っていない  
↓  
センターへ

#### まずは確認！ センターに相談を！

自分で調べる場合は、日本年金機構に問い合わせることになります。その際、年金手帳がない、本人確認書類がない、住民票がどうなっているかわからない、といった問題があります。そんな方は、一人で悩まずセンターに相談して下さい。お手伝いします。

住民登録地に安定的に居住していれば問題ありませんが、住居が定まっていなかったり、住居は定めていても住民票を設定していない場合、自分の手元に通知文が届きません。新たに対象になっている可能性があるので、住居や住民票に課題がある方は、自分で調べる必要があります。

### 技能講習 9~10月の受付日程

講習科目	選考・説明日 申込み期間	募集人数	講習日程	講習機関
車両系(解体用)③ 車両系(整地ほか用)所持者対象 送り・1日間	10/2(月) 受付 9/22まで	10人	10/12(木)	キャタピラー(茨木)
小型移動式クレーン③ 玉掛け所持者対象 3日間	10/4(水) 受付 9/25まで	10人	10/16(月)~18(水)	大阪特殊
職長・安全衛生責任者② 2日間	10/6(金)	10人	10/17(火)~18(水)	キャタピラー(茨木)
安全衛生責任者追加教育 H18年3月31日以前に職長教育等を修了した方	受付 9/27まで	若干名	10/18(水)	センター内講習
車両系(整地ほか用)⑤ 5日間	10/11(水) 受付 10/2まで	10人	10/20(金)~10/24(火)	キャタピラー(茨木)
玉掛け⑥ 3日間	10/12(木) 受付 9/29まで	10人	10/25(水)~10/27(金)	キャタピラー(茨木)
アーク溶接② 特別教育・3日間	10/13(金) 受付 10/4まで	10人	10/24(火)~10/26(木)	日立機械



こんな場合、年金加入期間に算入されます！

#### ①生活保護を受給していた

法定免除という制度があり、生活保護を受けていた期間は受給資格期間に算入されます。

#### ②在日コリアン(在日韓国・朝鮮人)

本人が20~60歳の間で、当時、国籍要件で制度的に年金加入できなかった期間は、保険料を納めていなくても受給資格期間に算入されます(1962年1月1日以前生まれの特別永住者・永住者が対象です)。ただし、これはカラ期間であり、年金額に反映されません。カラ期間だけ10年あっても、年金受給者になれません。

#### 求人情報

日本総合研究所の発表によると、関西の景気動向は、有効求人倍率が6ヶ月連続上昇しており、雇用環境の改善を中心に緩やかな回復基調になっています。しかしながら関西の住宅、公共投資の動向は頭打ち感が強く、2017年4~6月期は、前期比で分譲一戸建て、マンションなどの新設着工数が共に減少しました。また、公共工事では、請負金額で前年度7月と比べ、31.3%減と大幅に落ち込んでいます。加えて、今年度の4月より工事現場入場の際に保険確認が徹底されていることもあり、保険未加入の労働者が入場できない状況も減っています。昨年と比べ、仕事量が減っているという声も、事業所から寄せられていますが、これらの要因が絡まって低迷傾向として表れているのではないのでしょうか。

8月の求人数		対前月増減比	対前年同月増減比
現金(日払い)	21,852	0.9%	-4.8%
契約(延べ数)	11,105	-2.5%	-6.4%
センター窓口	2,871	7.2%	5.0%
高齢者清掃ほか	5,953	3.5%	-0.2%

お知らせ 就労の際は労働条件の確認を忘れずに！

森先生の  
詰め将棋  
(三手詰)

6 5 4 3 2 1  
一  
二  
三  
四  
五  
六  
七  
八  
九

馬  
歩  
王  
飛  
角

答えは裏面に掲載

# センターに年金相談してみてもよかったです



先月号では、年金の受給要件が10年に短縮されたことを特集しました。それを読んでたくさんの方が相談に来てくださいました。住むところがなかったり、本人確認書類がなかったり。とても難しい状況の方もいましたが、ひとつひとつ解決に取り組めば、ゴールが見えてきます。あきらめてしまわず、年金が受給できるか確認してみませんか。センターが手続きをお手伝いします、今回はそんな相談の実例をひとつ取り上げます。

## 借金から逃げて西成へ

10年前まで〇〇会社に30年以上勤めてたんや。真面目に働いとったんやけど、少しだけ...と思つて消費者金融でお金を借りてから癖になつてな。2社、3社とお金を借りて、気付いたら借金が膨れ上がつたんや。このままでは駄目やと思つて返済を始めたんやけど、だんだん首が回らんようになって、西成に逃げてきた。慌てていたら、その時に年金手帳も無くしたんやと思つた。

## 10年間の青カン生活

野宿しながら廃品回収でどうにか生きてきたけど、苦しくなつてきてな。これからどうしようかと考えているときに、センターだより9月号を読んで、自分も年金をもらえるかもしれないと思つてセンターに相談に行ったんや。

## 借金問題解決から住所設定へ

今住んでいる所と住民登録地を一致させる必要があるということやつたんやけど、西成に来てからずっと野宿で、家族とも音信不通やつたから新しく住所を設定できる所なんてない。それに、借金があるから住民票を移すと居場所が分かってしまうから無理やとセンターの職員に言つたんや。そうしたら、借金の相談にのってくれる所を紹介してくれて一緒に歩いて来てくれた。そんな所があるなんて知らんかったし、初めて行く所やつたからついて来てくれて心強かつたわ。結果、借金の相談にのってくれるだけやなく、地域での生活をサポートしてくれる、サポートタイプハウスを紹介してくれて、

新しい住所も設定することができたんや。1日でごんなに進展するなんて思わんかったからびびくりしたわ。

## 手続き開始!

年金事務所に行くときは住所が決まったから、年金事務所に行くことにした。

センターの職員さんから「電話で予約しておかないと何時間も待つ」と教えてもらったから、電話で予約してから行った。年金事務所はすごく沢山の人が待っていて驚いてん。予約しといてよかつたと思つたわ。

本人確認書類を持っていけば年金手帳を再発行できるって聞いたから、運転免許証を持っていって。免許がこんなところで役立つとは思つてへんかつたわ。無事に手続きできて、年金を月に十数万円ももらえることが分かった。これで何とか生活していけると、ホツとしたわ。年金が手に入るまでは、廃品回収を続けながら頑張つていきたい。誰かに相談するかどうか、ずっと迷つたけど、思いついて相談してよかつたわ。

この事例では、住所設定と本人確認書類が年金受給手続きの大きな要(かなめ)となりました。どちらもセンターでお手伝いしています。

### ①住所設定

住民票を置いて、郵便物を受け取ることができる住所がないと手続きを進められません。簡宿の中には住民票を置ける場所もあります。

### ②本人確認書類

年金手続きの際の本人確認書類には、提示が1点で済むものと複数必要なものがあります。運転免許証、写真付きの住基カード、マイナンバーカードなどは1点で証明可能です。本人確認書類がないという方には、その手続きのお手伝いをしています。本人確認書類は、年金手続き以外の場面でも役立ちます。

ぜひセンターにご相談ください。



## 無料結核健診

誰でも健診が受けられます

- 10月17日(火) 午前10:30から12:00まで あいりんシェルター前(昼間)
- 10月26日(木) 午前10:00から11:30まで あいりん総合センター西側
- 11月7日(火) 午前10:00から11:30まで あいりん総合センター西側
- 11月14日(火) 午後5:30から7:00まで あいりんシェルター前(夜間)

環境整備紹介日	
34回目	10月18日(水)
35回目	10月24日(火)
36回目	10月30日(月)
37回目	11月2日(木)
38回目	11月10日(金)
紹介時間	毎回10時20分
雇用期間	6日間
業務内容	不法投棄抑制のための巡回、迷惑駐輪対策など

## 詰将棋の解答

▲3三金 △同玉 ▲3四竜まで  
初手▲3三金が好手で、△同玉を強制して▲3四竜までの詰みです。なお▲4五金と引くのは△4四歩、▲3四金も△2五玉と逃げられて詰みません。玉を強制させる金の動きが明快です。

## たすねん

9月13日 無縁仏慰霊祭が阿倍野斎場に開催される。  
9月16日 第34回全国地域・寄せ場交流会が関西セミナーハウスで開催される。  
9月19日 あいりん地域まわりの会第22回労働施設検討会議が西成区役所で開催される。

## 技能講習 10~11月の受付日程

講習科目	通考・説明日	募集人数	講習日程	講習機関
	申込み期間			
フォークリフト③ <small>普通免許所持者対象 4日間</small>	11/8(月)	10人	11/14(火)~17(金)	日立 建機
	受付 10/26まで			
清掃業務体験講習③ <small>2日間</small>	11/7(火)	5人	11/16(木)~17(金)	関西環境 開発センター
	受付 10/27まで			
パソコン講座(初級)② <small>2日間</small>	11/9(木)	5人	11/21(火)~22(水)	IGJP
	受付 10/31まで			
車両系(整地ほか用)⑥ <small>5日間</small>	11/10(金)	10人	11/20(月)~24(金)	キャタピラー(表本)
	受付 11/1まで			
建設機械等習熟コース② <small>車両系(整地ほか用)所持者対象 通所・2日間</small>	11/15(水)	5人	11/24(金)~25(土)	コベルコ
	受付 11/6まで			
ガス溶接② <small>通所・2日間</small>	11/24(金)	15人	学科:12/2(土) 実技:12/9(土)	職業能力 開発協会
	受付 11/15まで			
車両系(解体用)④ <small>車両系(整地ほか用)所持者対象 送り・1日間</small>	11/27(月)	10人	12/8(水)	キャタピラー(表本)
	受付 11/17まで			

### 投 稿

運動会  
ハチ巻きかたく  
スタートライン

草笛を  
吹く子の顔に  
赤トンボ

江藤 一男

### 華ヶ崎日誌

9月13日  
無縁仏慰霊祭が阿倍野斎場に開催される。  
9月16日  
第34回全国地域・寄せ場交流会が関西セミナーハウスで開催される。  
9月19日  
あいりん地域まわりの会第22回労働施設検討会議が西成区役所で開催される。

### 中秋

豊作祝い  
月見酒

北海 護

仮移転にあわせて、利用者データをシステム化することになりました。センターを利用する方はみなさん利用者登録をお願いします。  
登録手続きはいつでも受け付けますので、総合受付窓口にお声掛けください。特定の日に登録希望者が集中すると対応できなくなります。ご理解・ご協力をお願いします。

## 利用者カードを作りましょう！

### 今後センターを利用するための登録にご協力ください

利用者データのシステム化は、サービス向上が目的です。(個人情報取扱には引き続き細心の注意を払って業務にあたります)  
センターのサービスを利用する方全員が対象となります。そのため、特掃に登録する方も利用者登録をお願いします。

混乱を避けるため、これから一年かけて計画的に利用者登録を進めていきます  
まず、3月13日(火)の特掃新規登録日に特掃登録する方を対象に、利用者登録手続きをお願いいたします。

利用者カードを既にお持ちの場合、特掃登録のみの手続きとなります。  
また、利用者登録手続きはいつでも受け付けておりますので、空いた時間や来所したついでなど、センター総合受付窓口にお声かけください。

### 「相談してよかった！」をみなさんに

センターでは、さまざまな相談のついでに、利用者登録を機会に、みなさん一人ひとりのお役に立てる相談ができればと思います。  
職業紹介・労働相談・生活相談・技能講習、全て無料です。お気軽にご相談ください。

- ① さまざまな職業紹介**  
日々雇用も長期雇用も取り扱っています。建設だけでなく、清掃や警備の求人もあります。
- ② 労働相談**  
「働いたのに賃金がもらえない」など、条件面でのトラブルの相談に応じます。
- ③ 労災相談**  
「会社が労災手続きをしてくれない」といった、仕事でのケガにまつわるトラブルの相談に応じます。
- ④ 技能講習**  
建設現場でのスキルアップ、職種転換、常用化を応援します。  
例：玉掛け・清掃体験・キャリアアカウンセリング
- ⑤ 医療・宿泊援助**  
「カゼをひいたけどお金がない」「明日は現金に行くから今夜はゆつくり寝たいけどトヤ代がない」などの相談に乗ります。
- ⑥ 戸籍相談**  
「本人確認書類を手に入れない」「大阪に住民票を異動したい」  
そんな場合、役所への照会や書類作成などをお手伝いします。
- ⑦ その他相談**  
「修了証を再発行したい」「建退共に加わりたい」「白手帳を作りたい」「生活が苦しくて困っている」  
どんな悩みでも、助言・手続き支援・他機関への橋渡しなど、できる限りお手伝いいたします。

### 利用者登録手続きについて

- 発行にあたっては本人確認書類が必要ですが、なくても発行できます。
- 利用者登録はおおむね10分程度で終わります。
- 就労状況、生活状況などをお聞きします。
- センターが取り組んでいる支援についてご説明し、どんなお手伝いができるか、相談にのります。
- 利用者登録が完了すれば、利用者カードを発行し、お渡しします。

### 特掃に登録するみなさんへ！



特掃カード



利用者カード

特掃カード(特掃登録)と利用者カード(利用者登録)は別のものです  
特掃に就労する方には「特掃登録」を行なっていただき「特掃カード」を発行しています。特掃カードがないと、特掃に参加できないのはご存知の通りです。  
センターのサービス(職業紹介・生活相談・技能講習等)を利用する方には「利用者登録」をお願いしており、登録した方には「利用者カード」を発行しています。

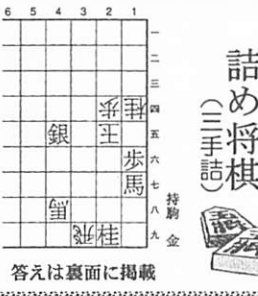
### 求人情報

寄場の状況を顕著に示す日雇現金求人は、年度末工期の土木工事などで、前年同月比で12月0.5%増、1月0.6%増と、かろうじて微増となりました。窓口の契約求人は前年同月比で12月6.3%増、1月10.1%増と伸びが見られます。

今年は、大寒波の到来で早朝の冷え込みが特に激しく「朝早く来ても労働者がいない」と、求人事業所の手こたえは厳しい様子です。そうした中、何とか人手を確保したいと、雇用環境の改善に取り組む事業所もあります。宿舎にWiFi環境を完備する登録事業所も出始めました。  
できることから改善が進められるのは歓迎すべきことです。特に若年層に魅力を感じてもらうためには、長時間労働の是正や宿舎の充実などが欠かせないと考えるでしょう。

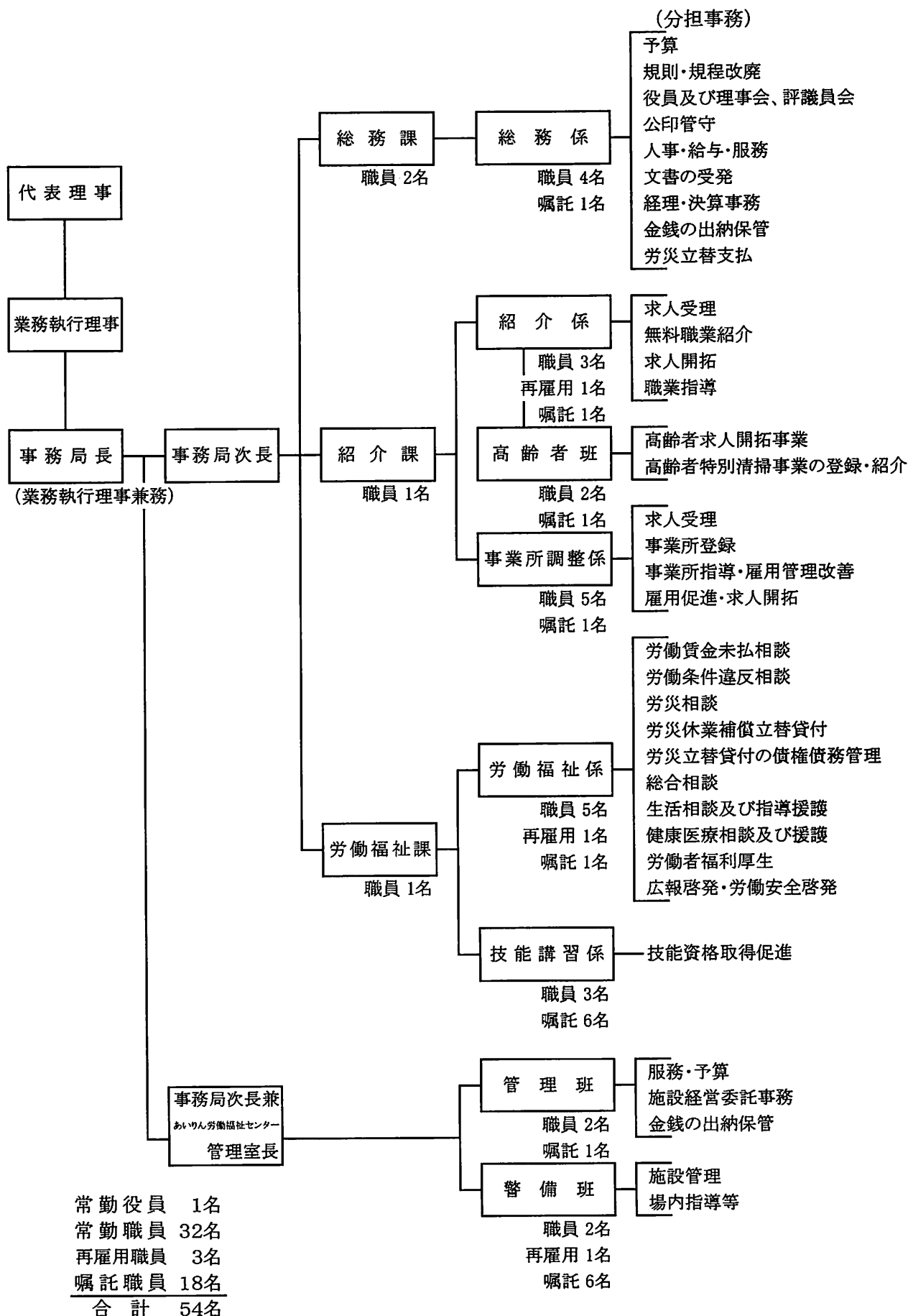
1月の求人数		対前月増減比	対前年同月増減比
現金(日払い)	20,231	-8.4%	0.6%
契約(延べ数)	11,163	0.1%	-2.2%
センター窓口	3,721	9.7%	10.1%
高齢者清掃ほか	5,317	-6.3%	0.5%

### 森先生の詰め将棋(三手詰)



# 事業・組織図

平成29(2017)年4月1日現在



## 沿 革

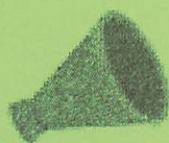
1961 (昭和36) 年 8月 1日	第1次釜ヶ崎暴動
1961 (昭和36) 年 9月 1日	大阪府労働部西成分室開設
1962 (昭和37) 年 9月21日	設立許可 (労働省収職第1320号)
	同日 財団法人西成労働福祉センター設立
1962 (昭和37) 年 9月28日	無料職業紹介事業許可 (労働省収職第1420号)
1962 (昭和37) 年10月 1日	業務を4部制で開始 (分室建物使用)
1963 (昭和38) 年 5月15日	事務所建物完成 (西成区東入船町23)
1963 (昭和38) 年 6月10日	求職の登録制度開始
1964 (昭和39) 年 9月	日雇労働者健康保険加入手続き事務開始
1965 (昭和40) 年 6月	日雇労働者失業保険加入手続き事務開始
1966 (昭和41) 年 4月 1日	労災立替貸付業務開始
1966 (昭和41) 年 6月	「釜ヶ崎」を「あいりん」と呼称
1970 (昭和45) 年 6月25日	寄附行為一部改正 (2条、4条、13条、21条、22条及び附則)
1970 (昭和45) 年10月 1日	あいりん労働福祉センター完成 (事務所移転)
	(西成区西入船町28)
1970 (昭和45) 年12月30日	求職の登録制度廃止
1971 (昭和46) 年 9月 7日	日雇労働者福利厚生措置事業開始 ~2004 (平成16) 年まで
1972 (昭和47) 年 6月28日	第15次釜ヶ崎暴動
1972 (昭和47) 年 8月 1日	大阪府労働部に特別対策室設置
1975 (昭和50) 年 8月	日雇労働者福利厚生措置事業、財団で取扱開始
1976 (昭和51) 年10月 1日	建設労働者の雇用の改善等に関する法律施行
1976 (昭和51) 年11月 1日	事業所登録制度始める
1977 (昭和52) 年11月28日	第1回就労正常化促進 実施
1978 (昭和53) 年 1月30日	「センターだより」創刊
1978 (昭和53) 年 6月12日	事務所内に玉出社会保険事務所窓口開設
1980 (昭和55) 年	「労働者べんちりょう」発行
1981 (昭和56) 年 3月 5日	「将棋愛好者のつどい」開催
1981 (昭和56) 年 6月	窓口紹介、集中公開方式始める
1981 (昭和56) 年 9月 3日	第1回たそがれコンサート開催
1992 (平成 4) 年10月 1日	第23次釜ヶ崎暴動
1993 (平成 5) 年	技能資格取得促進事業開始
1994 (平成 6) 年11月	特別清掃事業実施 (大阪府、大阪市)
2000 (平成12) 年 4月 1日	あいりん地区日雇労働者厚生事業開始
	~2004 (平成16) 年度まで5年間
2001 (平成13) 年 7月 1日	厚生労働省から日雇労働者 (等) 技能講習事業を受託
2001 (平成13) 年11月 1日	寄附行為一部 (4条) 改正
	(大阪府からあいりん労働福祉センターの施設管理等の事業受託)
2008 (平成20) 年 3月	技能講習室を開設
2008 (平成20) 年 6月13日	第24次釜ヶ崎暴動
2013 (平成25) 年 4月 1日	公益財団法人 西成労働福祉センターに移行
2017 (平成29) 年 4月 3日	大阪労働局から雇用管理改善促進事業 (啓発実践コース) を受託

経験豊富な労働力

高齢労働者の雇用はセンターへ

守ろう人権

明るい社会



応援しまっせ！あなたのやる気

公益財団法人 西成労働福祉センター

〒557-0004 大阪市西成区萩之茶屋一丁目3番44号

求人・紹介 06-6632-3200 高齢者 06-6633-7998

労働福祉 06-6641-0296 相談・労災 06-6634-6535

紹介・福祉FAX 06-6634-0297

技能講習 06-6641-0325 技能FAX 06-6641-0320

総務 06-6641-0131 総務FAX 06-6641-0357

管理室 06-6632-1552 管理室FAX 06-6641-6321

URL <http://www.osaka-nrfc.or.jp/>