

第9表-1 平成26年度(2014年度) 総合支援・労働相談等 実施状況

	総合受付							総合支援			労働相談 (賃金未払・条件違反)								
	カード発行			処理票	その他	計	新規相談	継続相談	合計	相談			終結状況						
	新規	旧カード	計							内、生活保護受 件確認	新規	継続 (延数)	合計	解決	中止	(内、条件 違反)	繰越	支払金額(判明分)	
				件数	金額														
4月	88	12	100	3	0	18	118	11	29	40	17	63	80	22	2	0	15	12	471,935
5月	85	15	100	3	0	5	105	7	25	32	12	43	55	9	0	0	18	5	418,683
6月	94	13	107	2	1	1	109	10	32	42	11	41	52	8	0	0	21	2	13,066
7月	59	13	72	2	0	0	72	7	15	22	17	46	63	16	0	0	22	9	523,737
8月	63	8	71	0	0	1	72	5	14	19	17	44	61	18	0	0	21	12	311,279
9月	51	6	57	1	0	0	57	4	15	19	12	50	62	10	0	0	23	5	93,530
10月	80	3	83	4	0	0	83	7	11	18	16	48	64	17	3	0	19	10	808,442
11月	33	3	36	0	0	0	36	2	8	10	14	25	39	11	1	0	21	6	276,537
12月	40	1	41	0	0	0	41	2	11	13	7	12	19	10	2	0	16	3	83,141
1月	58	4	62	0	0	0	62	5	20	25	7	22	29	6	1	0	16	3	21,030
2月	39	1	40	0	0	0	40	5	6	11	10	27	37	8	3	0	15	4	38,299
3月	53	5	58	2	1	0	59	4	13	17	12	35	47	15	1	0	11	9	587,540
年度合計	743	84	827	17	2	25	854	69	199	268	152	456	608	150	13	0	11	80	3,647,219
前年度計	588	117	705	49	5	216	926	146	415	561	125	415	540	124	7	5	22	68	2,583,725
前年度比	26.4%	-28.2%	17.3%	-65.3%	-60.0%	-88.4%	-7.8%	-52.7%	-52.0%	-52.2%	21.6%	9.9%	12.6%	21.0%	85.7%	-100.0%	-50.0%	17.6%	41.2%
前々年度計	626	350	976	76	23	239	1,238	122	472	594	147	474	621	132	3	3	28	67	1,882,619
前々年度比	18.7%	-76.0%	-15.3%	-77.6%	-91.3%	-89.5%	-31.0%	-43.4%	-57.8%	-54.9%	3.4%	-3.8%	-2.1%	13.6%	333.3%	-100.0%	-60.7%	19.4%	93.7%
年度計画			600					180	400		140	480	620						

2012年度より総合受付の生活保護用件確認数はカード発行者の内数とする。

第9表-2 平成26年度(2014年度)総合受付(利用者カード発行)状況

	利用者カード			利用者カード累計		
	新規	切替	計	新規	切替	計
前年度	588	117	705	1,264	488	1,752
4月	88	12	100	1,352	500	1,852
5月	85	15	100	1,437	515	1,952
6月	94	13	107	1,531	528	2,059
7月	59	13	72	1,590	541	2,131
8月	63	8	71	1,653	549	2,202
9月	51	6	57	1,704	555	2,259
10月	80	3	83	1,784	558	2,342
11月	33	3	36	1,817	561	2,378
12月	40	1	41	1,857	562	2,419
1月	58	4	62	1,915	566	2,481
2月	39	1	40	1,954	567	2,521
3月	53	5	58	2,007	572	2,579
合計	743	84	827	2,007	572	2,579

*「切替」は、技能講習カードから利用者カードへの切替です。

平成26年度(2014年度) 利用者カード新規発行者の状況

来所目的(複数回答)	
求 職	248
技 能 講 習	307
就 労 支 援	192

住所(居所)	
西成区	471
大阪市内(西成区以外)	144
大阪府下(大阪市以外)	77
近畿圏(大阪府以外)	35
その他	14
不明	2
合計	743

来所時の業種	
建設・土木	444
警備	14
製造	6
運輸	4
産廃・清掃	6
飲食・サービス	6
失業中	142
求職中	0
その他	121
不明	0
合計	743

第10表 平成26年度(2014年度) 労災相談・労災立替等 実施状況

	労 災 関 係 相 談 等												労 災 立 替							
	新 規 相 談			貸付労働者に関する相談及び事務手続							貸付労働者以外の相談		合 計	新 規 付 貸	貸 付 打 切	貸 付 実 人 数 (延81)	貸 付 延 べ 日 数	補 償 費 給 付 請 求		
	記 録	処 理 票	小 計	代理請求に関する相談、連絡調整事務				一括貸付 等の相談	労災関係 の相談	労災関係 の相談等	事務手続 の相談等	療 養 費 (7号)						休 業 補 償 (8号)	障 害 補 償 (10号)	
				療養費	休業補償	障害補償	その他													小 計
4月	0	5	5	5	23	4	33	65	11	56	45	32	214	2	0	7	195	1	6	1
5月	2	0	2	0	14	1	14	29	3	47	52	34	167	1	2	7	277	0	7	1
6月	4	2	6	0	19	1	5	25	2	53	32	30	148	2	0	8	283	0	8	1
7月	6	1	7	1	13	1	3	18	1	42	58	24	150	0	1	8	236	0	7	0
8月	3	3	6	1	15	8	3	27	2	59	49	31	174	0	2	8	217	1	8	2
9月	0	2	2	1	18	0	7	26	3	77	52	41	201	0	2	6	171	1	6	0
10月	4	1	5	0	8	2	5	15	1	37	58	42	158	2	0	5	111	0	4	0
11月	3	5	8	0	15	0	2	17	5	58	64	33	185	2	0	7	153	0	5	0
12月	1	0	1	0	10	0	0	10	6	81	70	26	194	0	1	7	201	0	5	0
1月	4	3	7	0	6	0	0	6	6	58	51	23	151	0	0	6	204	0	6	0
2月	1	1	2	0	6	0	0	6	3	61	75	27	174	2	2	5	111	0	5	0
3月	2	5	7	2	5	0	0	7	5	70	63	27	179	1	3	7	268	1	6	0
年度合計	30	28	58	10	152	17	72	251	48	699	669	370	2,095	12	13	17	2,427	4	73	5
前年度計	34	13	47	26	201	9	204	440	146	501	415	289	1,838	11	8	13	1,935	9	85	1
前年度比			23.4%					-43.0%	-67.1%	39.5%	61.2%	28.0%	14.0%	9.1%	62.5%	30.8%	25.4%	-55.6%	-14.1%	400.0%
前々年度計	22	15	37	51	164	42	232	489	101	493	312	193	1,625	9	11	13	2,020	22	90	5
前々年度比			56.8%					-48.7%	-52.5%	41.8%	114.4%	91.7%	28.9%	33.3%	18.2%	30.8%	20.1%	-81.8%	-18.9%	0.0%
年度計画			40					450		1,020			1,510				10 (延べ貸付人数 70人)			

第12表 平成26年度(2014年度) 医療・緊急措置相談状況

	案内 (医療機関 を除く)	医療支援											緊急措置相談												
		傷テープ			処置	ティッシュ等		診療 依頼	他機関 案内	救急車 依頼	血圧測定		ティッシュ等と 血圧測定を除く 合計	短期宿泊(自強館三徳寮)					簡宿 紹介	疾病予防援助		生活援助			
		早期	事務所	合計		マスク	ティッシュ				人数	回数		相談	応募	依頼	宿泊	返戻		物品	洗面セット	合計	相談	措置	返戻
4月	330	318	530	848	97	1,850	1,000	92	119	0	1,134	3,007	1,156	289	123	112	109	106	35	6	132	138	56	16	14
5月	279	338	510	848	79	1,400	1,500	81	125	0	1,125	2,994	1,133	247	125	114	114	87	18	11	119	130	29	11	2
6月	287	340	560	900	60	900	1,500	86	113	0	1,286	3,324	1,159	237	132	115	115	112	27	10	131	141	23	14	7
7月	306	362	460	822	70	700	2,800	88	121	0	1,286	3,334	1,101	201	103	95	95	95	22	16	107	123	23	6	4
8月	286	448	540	988	74	600	1,000	118	125	0	1,245	3,141	1,305	179	84	80	80	83	18	13	83	96	24	11	6
9月	255	366	440	806	64	700	1,000	118	112	0	1,510	3,555	1,100	193	96	92	92	81	19	3	100	103	28	7	6
10月	247	382	700	1,082	76	950	1,000	124	102	0	1,402	3,346	1,384	140	76	75	75	78	29	11	93	104	17	12	7
11月	217	256	500	756	60	1,300	1,500	128	81	0	1,046	2,608	1,025	185	90	85	85	78	18	0	95	95	16	4	4
12月	274	312	700	1,012	85	1,900	1,500	118	111	2	941	2,150	1,328	170	84	77	77	65	14	3	79	82	10	5	3
1月	260	204	620	824	83	1,900	2,000	113	111	1	874	2,220	1,132	172	90	83	81	67	14	3	89	92	11	6	3
2月	289	244	710	954	79	1,950	1,000	117	110	0	938	2,441	1,260	199	92	84	85	86	14	2	86	88	17	4	8
3月	344	282	660	942	73	2,200	2,000	119	149	1	1,062	2,718	1,284	213	95	87	87	79	17	5	89	94	18	7	2
年度合計	3,374	3,852	6,930	10,782	900	16,350	17,800	1,302	1,379	4	13,849	34,838	14,367	2,425	1,190	1,099	1,095	1,017	245	83	1,203	1,286	272	103	66
前年度計	3,092	4,818	6,750	11,568	806	13,300	17,700	1,010	980	19	15,388	37,945	14,383	2,517	1,390	1,245	1,234	1,135	277	207	1,441	1,648	289	114	56
前年度比	9.1%	-20.0%	2.7%	-6.8%	11.7%	22.9%	0.6%	28.9%	40.7%	-78.9%	-10.0%	-8.2%	-0.1%	-3.7%	-14.4%	-11.7%	-11.3%	-10.4%	-11.6%	-59.9%	-16.5%	-22.0%	-5.9%	-9.6%	17.9%
前々年度計	2,353	6,382	7,600	13,982	642	12,553	13,010	885	656	11	14,219	41,085	16,176	2,406	1,536	1,339	1,339	1,202	353	152	1,600	4,096	720	112	46
前々年度比	43.4%	-39.6%	-8.8%	-22.9%	40.2%	30.2%	36.8%	47.1%	110.2%	-63.6%	-2.6%	-15.2%	-11.2%	0.8%	-22.5%	-17.9%	-18.2%	-15.4%	-30.6%	-45.4%	-24.8%	-68.6%	-62.2%	-8.0%	43.5%
年度計画				14,200		23,000		960	840		15,000		16,000				1,200		300			1,680		120	

※ 2004年11月より総合案内を計上。 ※ 医療支援の合計には、「ティッシュ等」と「血圧測定」は含まれていない。

* カイロは2012年度で廃止

第13表 平成26年度(2014年度) 労働関係、生活身上相談状況

	労働関係相談												生活身上相談										その他			
	就労 関係	雇用保険		建退共手帳			修了証再交付		合計	手続	戸籍住民票		健保・年金		住宅 相談	所得 証明	郵便物受け渡し		尋ね人	落し物	合計	手続	飲酒者	その他		
		相談	手続	窓口	その他	案内計	相談	手続			相談	手続	相談	手続			相談	手続							受付	渡し
4月	311	62	0	28	30	58	18	11	54	10	503	21	58	8	31	0	35	2	14	33	4	8	185	8	111	673
5月	249	55	1	38	137	175	25	13	42	9	546	23	61	2	47	4	45	0	21	36	3	4	217	6	82	592
6月	221	48	0	33	92	125	21	5	63	20	478	25	37	1	32	0	28	0	22	22	5	1	147	1	70	532
7月	212	36	0	28	92	120	12	5	46	18	426	23	50	8	29	2	32	2	23	22	5	1	164	10	86	602
8月	218	38	0	30	75	105	9	5	49	14	419	19	50	8	23	0	32	0	22	20	5	5	157	8	91	614
9月	202	36	0	26	85	111	15	8	51	12	415	20	54	9	24	0	28	0	30	40	1	3	180	9	112	515
10月	191	37	0	29	58	87	15	5	36	21	366	26	36	0	24	0	22	0	34	28	5	2	151	0	80	468
11月	155	32	2	12	80	92	5	3	33	18	317	23	24	1	20	0	16	0	25	20	4	4	113	1	106	424
12月	189	30	0	16	15	31	8	4	23	13	281	17	31	1	18	1	38	0	19	29	4	6	145	2	99	507
1月	179	33	0	30	41	71	18	11	43	20	344	31	38	5	31	0	37	0	34	35	3	2	180	5	97	517
2月	213	32	0	16	5	21	10	1	47	24	323	25	39	3	22	1	25	0	17	22	6	5	136	4	89	543
3月	269	41	0	21	5	26	7	0	29	9	372	9	43	6	21	2	38	0	24	24	6	4	160	8	111	652
年度合計	2,609	480	3	307	715	1,022	163	71	516	188	4,790	262	521	52	322	10	376	4	285	331	51	45	1,935	62	1,134	6,639
前年度計	1,962	534	5	178	734	912	188	56	447	154	4,043	215	399	31	209	5	253	10	353	380	39	22	1,665	36	1,078	7,948
前年度比	33.0%	-10.1%	-40.0%	72.5%	-2.6%	12.1%	-13.3%	26.8%	15.4%	22.1%	18.5%	21.9%	30.6%	67.7%	54.1%	100.0%	48.6%	-60.0%	-19.3%	-12.9%	30.8%	104.5%	16.2%	72.2%	5.2%	-16.5%
前々年度計	1,535	433	2	114	577	691	174	61	454	128	3,287	191	365	31	197	5	174	7	332	281	23	20	1,399	36	955	6,031
前々年度比	70.0%	10.9%	50.0%	169.3%	23.9%	47.9%	-6.3%	16.4%	13.7%	46.9%	45.7%	37.2%	42.7%	67.7%	63.5%	100.0%	116.1%	-42.9%	-14.2%	17.8%	121.7%	125.0%	38.3%	72.2%	18.7%	10.1%
年度計画	2,000						140		500					40		10	240		600							

※ 建退共手帳の「その他」は2008年1月より計上。「手続」には、更新・再発行を含む。

第14表 平成26年度（2014年度） 労働者援護費等給付状況

	短期宿泊措置				労働者疾病援助			生活援助給付金				合計			
	措置		返戻		物品 合計	給付金		措置		返戻		措置		返戻	
	件数	金額	件数	金額		件数	金額	件数	金額	件数	金額	件数	金額	件数	金額
4月	109	89,380	106	53,000	138	0	0	16	33,000	14	24,000	125	122,380	120	77,000
5月	114	93,480	87	43,500	130	0	0	11	18,500	2	2,000	125	111,980	89	45,500
6月	115	94,300	112	56,000	141	0	0	14	24,500	7	14,000	129	118,800	119	70,000
7月	95	77,900	95	47,500	123	0	0	6	12,000	4	9,000	101	89,900	99	56,500
8月	80	65,880	83	41,500	96	0	0	11	17,000	6	8,000	91	82,880	89	49,500
9月	92	75,440	81	40,500	103	0	0	7	11,000	6	6,500	99	86,440	87	47,000
10月	75	62,060	78	39,000	104	0	0	12	19,500	7	11,000	87	81,560	85	50,000
11月	85	69,700	78	39,000	95	0	0	4	7,000	4	6,000	89	76,700	82	45,000
12月	77	63,140	65	32,500	82	0	0	5	8,500	3	4,000	82	71,640	68	36,500
1月	81	66,420	67	33,500	92	0	0	6	8,500	3	4,500	87	74,920	70	38,000
2月	85	69,980	86	43,000	88	0	0	4	8,000	8	12,000	89	77,980	94	55,000
3月	87	71,340	79	39,500	94	0	0	7	8,500	2	3,000	94	79,840	81	42,500
年度合計	1,095	899,020	1,017	508,500	1,286	0	0	103	176,000	66	104,000	1,198	1,075,020	1,083	612,500
前年度計	1,234	1,013,840	1,135	567,500	1,648	0	0	114	202,600	56	102,500	1,348	1,216,440	1,191	670,000
前年度比	-11.3%	-11.3%	-10.4%	-10.4%	-22.0%			-9.6%	-13.1%	17.9%	1.5%	-11.1%	-11.6%	-9.1%	-8.6%
前々年度計	1,339	1,106,380	1,202	601,000	4,096	0	0	112	213,700	46	83,500	1,451	1,320,080	1,248	684,500
前々年度比	-18.2%	-18.7%	-15.4%	-15.4%	-68.6%			-8.0%	-17.6%	43.5%	24.6%	-17.4%	-18.6%	-13.2%	-10.5%
年度計画	1,200				1,680			120				1,320			

第15表-1 平成26年度(2014年度)技能講習実施状況 形態別内訳

【スキルアップ型講習】

事業内容	平成26年度(2014年度)						平成25年度		平成24年度	
	募集	申込	選考	内、補欠	受講	修了	募集	修了	募集	修了
	23科目	20科目	20科目	(0科目)	20科目	20科目	23科目	19科目	22科目	18科目
建設業務関係技能講習	265	309	244	(0)	219	219	371	216	296	168
車両系(整地他)経験者	2	0	-	-	-	-	12	2	9	6
車両系(整地他)初心者	83	125	83	(0)	74	74	90	85	75	51
車両系(解体用)	28	36	29	(0)	28	28	45	44	30	13
車両系(基礎工事用)	20	30	26	(0)	20	20	10	8	10	7
締固め用建設機械	11	9	9	(0)	8	8	8	8	13	6
不整地運搬車	28	34	29	(0)	26	26	25	18	35	21
ショベルローダー等	4	1	1	(0)	1	1	10	5	7	2
足場の組立て等作業主任者	10	9	9	(0)	7	7	15	9	15	12
地山掘削・土止め支保工作業主任者	3	2	2	(0)	2	2	4	1	5	4
型枠支保工の組立て等作業主任者	3	3	3	(0)	2	2	4	1	7	2
建築物等の鉄骨の組立て等作業主任者	7	5	5	(0)	5	5	4	2	5	3
木造建築物の組立て等作業主任者	2	2	2	(0)	2	2	2	-	2	0
ずい道等の掘削等作業主任者	-	-	-	-	-	-	-	-	2	0
ずい道等の覆工作業主任者	-	-	-	-	-	-	-	-	2	0
石綿作業主任者	2	1	1	(0)	1	1	5	3	5	1
有機溶剤作業主任者	4	2	2	(0)	2	2	4	1	5	5
酸素欠乏・硫化水素危険作業主任者	3	1	1	(0)	1	1	4	-	5	2
コンクリート解体等作業主任者	2	0	-	-	-	-	4	1	4	3
除染等業務に係る特別教育	-	-	-	-	-	-	-	-	10	0
除染等業務作業指揮者教育	-	-	-	-	-	-	-	-	-	-
はい作業等作業主任者	2	0	-	-	-	-	-	-	-	-
石綿使用建築物等解体等業務特別教育	5	3	3	(0)	3	3	5	3	10	6
職長・安全衛生責任者	16	22	16	(0)	16	16	20	8	30	20
車両系(解体)特例1種	2	1	1	(0)	1	1	60	5	-	-
車両系(解体)特例2種	10	7	6	(0)	6	6	10	7	-	-
振動工具	16	15	15	(0)	13	13	10	5	-	-
ダイオキシン類業務に係る作業指揮者	-	-	-	-	-	-	10	-	-	-
建設業基礎講習	2	1	1	(0)	1	1	10	-	10	4

運輸業、製造業務関係等技能講習	13科目	13科目	13科目	(0科目)	13科目	13科目	13科目	13科目	13科目	13科目	
	404	538	390	(0)	360	353	475	318	614	360	
フォークリフト運転(普免所持者)	52	79	58	(0)	51	50	60	40	90	63	
フォークリフト運転(初心者)	9	23	11	(0)	9	9	25	14	30	19	
高所作業車(普通免許所持者)	68	77	61	(0)	59	59	60	45	85	50	
高所作業車(3日間)	13	17	13	(0)	13	13	20	6	25	11	
玉掛	95	126	86	(0)	85	81	95	87	107	74	
小型移動式クレーン(玉掛所持者)	67	73	57	(0)	54	52	45	29	65	48	
小型移動式クレーン(初心者)	8	9	8	(0)	8	8	20	8	25	7	
クレーン(5トン未満)	5	3	3	(0)	3	3	10	6	5	1	
床上操作式クレーン	17	42	27	(0)	17	17	25	19	40	16	
ガス溶接	32	43	31	(0)	28	28	60	27	60	26	
アーク溶接特別教育	19	30	19	(0)	19	19	30	18	60	27	
研削砥石特別教育	9	7	7	(0)	6	6	10	9	7	4	
電気取扱(低電圧600V以下)	10	9	9	(0)	8	8	15	10	15	14	
スキルアップ型講習計	科目	36科目	33科目	33科目	(0科目)	33科目	33科目	36科目	32科目	35科目	31科目
	年間	669	847	634	(0)	579	572	846	534	910	528

第15表-2 平成26年度(2014年度)技能講習実施状況 形態別内訳

【職種転換・常用就職型講習】

事業内容	平成26年度(2014年度)						平成25年度		平成24年度	
	募集	申込	選考	内、補欠	受講	修了	募集	修了	募集	修了
造園林業関係	4科目	4科目	2科目	(0科目)	2科目	2科目	4科目	4科目	4科目	3科目
	78	90	61	(0)	60	60	55	46	75	28
林業一日体験	6	3	0	(0)	-	-	5	4	15	0
造園林業職種転換	6	4	0	(0)	-	-	10	4	15	2
チェーンソー	30	35	26	(0)	25	25	20	18	20	14
刈払機	36	48	35	(0)	35	35	20	20	25	12

介護業務関係	2科目	2科目	2科目	(0科目)	2科目	2科目	2科目	2科目	3科目	2科目
		12	11	7	(0)	5	5	18	4	30
介護業務体験	8	9	5	(0)	4	4	12	3	15	7
介護職員初任者研修	4	2	2	(0)	1	1	6	1	10	5
ガイドヘルパー	-	-	-	-	-	-	-	-	5	0

自動車運転免許	8科目	4科目	4科目	(0科目)	4科目	4科目	8科目	2科目	6科目	3科目
		21	6	6	(0)	6	6	19	6	25
大型自動車運転免許(中型免許所持者)	3	0	-	-	-	-	6	4	3	1
大型自動車運転免許(普通免許所持者)	3	2	2	(0)	2	2	1	-	2	2
大型特殊自動車運転免許	5	2	2	(0)	2	2	2	2	10	6
けん引自動車運転免許	1	1	1	(0)	1	1	1	-	2	0
大型二種自動車運転免許	3	1	1	(0)	1	1	1	-	3	0
普通二種自動車運転免許	3	0	-	-	-	-	1	-	5	0
普通自動車免許	2	0	-	-	-	-	2	-	-	-
原動機付自転車免許	1	0	-	-	-	-	5	-	-	-

その他	10科目	7科目	5科目	(0科目)	5科目	5科目	11科目	4科目	4科目	2科目	
		61	52	24	(0)	22	22	121	27	63	22
警備業事前講習	6	11	0	(0)	-	-	10	-	30	-	
救急救命講習	1	0	-	-	-	-	10	-	-	-	
パソコン講習(初級、中級)(2科目)	20	15	11	(0)	10	10	60	18	20	14	
建設機械習熟	10	11	8	(0)	7	7	10	5	10	8	
フォークリフト習熟	4	8	0	(0)	-	-	15	3	-	-	
清掃業務体験講習	5	6	4	(0)	4	4	-	-	-	-	
建築の匠育成(体験、本講習)(2科目)	12	0	-	-	-	-	14	-	-	-	
運輸雇用プログラム	3	1	1	(0)	1	1	2	1	3	0	
職種転換・常用就職型講習計	科目	24科目	17科目	13科目	(0科目)	13科目	13科目	25科目	12科目	17科目	10科目
	年間	172	159	98	(0)	93	93	213	83	193	71
技能講習合計	科目	60科目	50科目	46科目	(0科目)	46科目	46科目	61科目	44科目	52科目	41科目
	年間	841	1,006	732	(0)	672	665	1,059	617	1,103	599

第16表 平成26年度(2014年度)技能講習事業関係業務状況

	技能講習相談・案内			その他の窓口業務										就職活動講習会	技能講習案内事業所へ発送	合計	備考
	センター主催	その他の講習機関	小計	講習補助費支払	技能講習新規受付	キャリアカウンセリング	求職相談	事業所訪問	受講後3ヶ月アンケート		就業支援ナビ誘導	その他	小計				
									回答数	うち満足度							
4月	147	0	147	0	46	1	1	2	87	78	3	79	219	0	271	637	4/18技能講習案内(通年)を271事業所へ発送
5月	101	0	101	1	39	3	0	8	27	25	1	69	148	3	0	252	
6月	124	2	126	24	52	12	1	3	18	16	0	91	201	4	0	331	
7月	80	0	80	34	18	5	5	10	32	27	0	119	223	0	0	303	
8月	94	0	94	22	27	2	4	6	28	23	0	73	162	0	0	256	
9月	92	0	92	9	21	7	3	7	42	36	0	68	157	2	0	251	
10月	93	0	93	10	40	6	2	25	90	86	1	103	277	4	0	374	
11月	67	0	67	9	7	7	3	19	33	31	0	41	119	3	0	189	
12月	65	2	67	12	11	3	2	15	85	77	1	128	257	1	230	555	12/1技能講習案内(追加募集)を230事業所へ発送
1月	39	0	39	20	16	10	4	35	19	19	1	56	161	6	0	206	
2月	45	1	46	9	0	1	2	15	83	77	1	129	240	1	0	287	
3月	100	0	100	44	2	3	0	0	35	34	2	186	272	2	0	374	
合計	1,047	5	1,052	194	279	60	27	145	579	529	10	1,142	2,436	26	501	4,015	
前年度計	805	4	809	185	293	54	21	114	432	377	13	1,059	2,171	12	896	3,888	
前々年度計	697	4	701	215	277	79	22	155	454	372	-	884	2,086	-	567	3,354	
年度計画			960					80			24			24			

※アンケートの「満足度」とは「仕事に就けたなど講習が就労により結果を与えたとする回答」である

※平成26年度と比較するため、平成25年度就業支援ナビの数値を追加・計上している

第17表 平成26年度(2014年度) あいりん労働福祉センター利用状況

施設区分	施設委託業者(3業者3店舗)		小間割売店(6業者6店舗)	
	利用延人数	営業日数	利用延人数	営業日数
4月	15,490	103	8,971	129
5月	16,846	99	7,892	133
6月	15,660	100	7,122	130
7月	19,285	107	7,435	135
8月	19,785	99	7,697	126
9月	16,882	102	7,456	129
10月	15,542	103	7,666	137
11月	17,270	102	7,265	125
12月	16,745	95	7,515	128
1月	15,444	93	7,121	122
2月	17,226	95	7,425	124
3月	16,513	97	8,049	134
計	202,688	1,195	91,614	1,552
前年度計	183,295	1,184	94,750	1,550
前年度比	10.6%	0.9%	-3.3%	0.1%
前々年度計	227,470	1,439	105,856	1,967
前々年度比	-10.9%	-17.0%	-13.5%	-21.1%

第18表 平成26年度(2014年度)

あいりん労働福祉センターにおける事案の発生と措置状況

業務の内容	平成26年度		平成25年度		平成24年度	
	年間件数	年間件数	前年度比	年間件数	前々年度比	
	月平均	月平均		月平均		
負傷者・病人の救助	30名	61名	-50.8%	30名	0.0%	
	3名	5名		3名		
盗難事件の措置	0件	4件	-	1件	-	
	0名	-		-		
変死者の措置	0名	3名	-	1名	-	
	0名	-		-		
消火活動・焚火の始末	2件	17件	-88.2%	7件	-71.4%	
	0名	1件		1件		
場内放置自転車の処理(撤去)	86台	65台	32.3%	132台	-34.8%	
	7台	5台		11台		
落書きの始末	23件	26件	-11.5%	48件	-52.1%	
	2件	2件		4件		
シャッター閉鎖時の妨害 職員に対する暴行・傷害	31件	40件	-22.5%	37件	-16.2%	
	3件	3件		3件		
泥酔者の連れ出し	5,322名	5,953名	-10.6%	6,934名	-23.2%	
	444名	496名		578名		
設備等の破損	142件	136件	4.4%	92件	54.3%	
	12件	11件		8件		

第19表 シャワー室無料開放状況

年 度	夏 期		冬 期		合 計	
	日数	利用者	日数	利用者	日数	利用者
2004(平成16)	6日間	1,538	4日間	687	10日間	2,225
2005(平成17)	5日間	1,049	5日間	835	10日間	1,884
2006(平成18)	5日間	1,269	5日間	800	10日間	2,069
2007(平成19)	6日間	1,607	4日間	734	10日間	2,341
2008(平成20)	5日間	1,222	5日間	1,052	10日間	2,274
2009(平成21)	5日間	1,417	5日間	992	10日間	2,409
2010(平成22)	5日間	1,240	5日間	980	10日間	2,220
2011(平成23)	5日間	1,231	5日間	1,039	10日間	2,270
2012(平成24)	5日間	1,162	5日間	839	10日間	2,001
2013(平成25)	5日間	893	5日間	832	10日間	1,725
2014(平成26)	5日間	672	5日間	671	10日間	1,343

雇用保険取扱状況【あいりん労働公共職業安定所】 ※参考

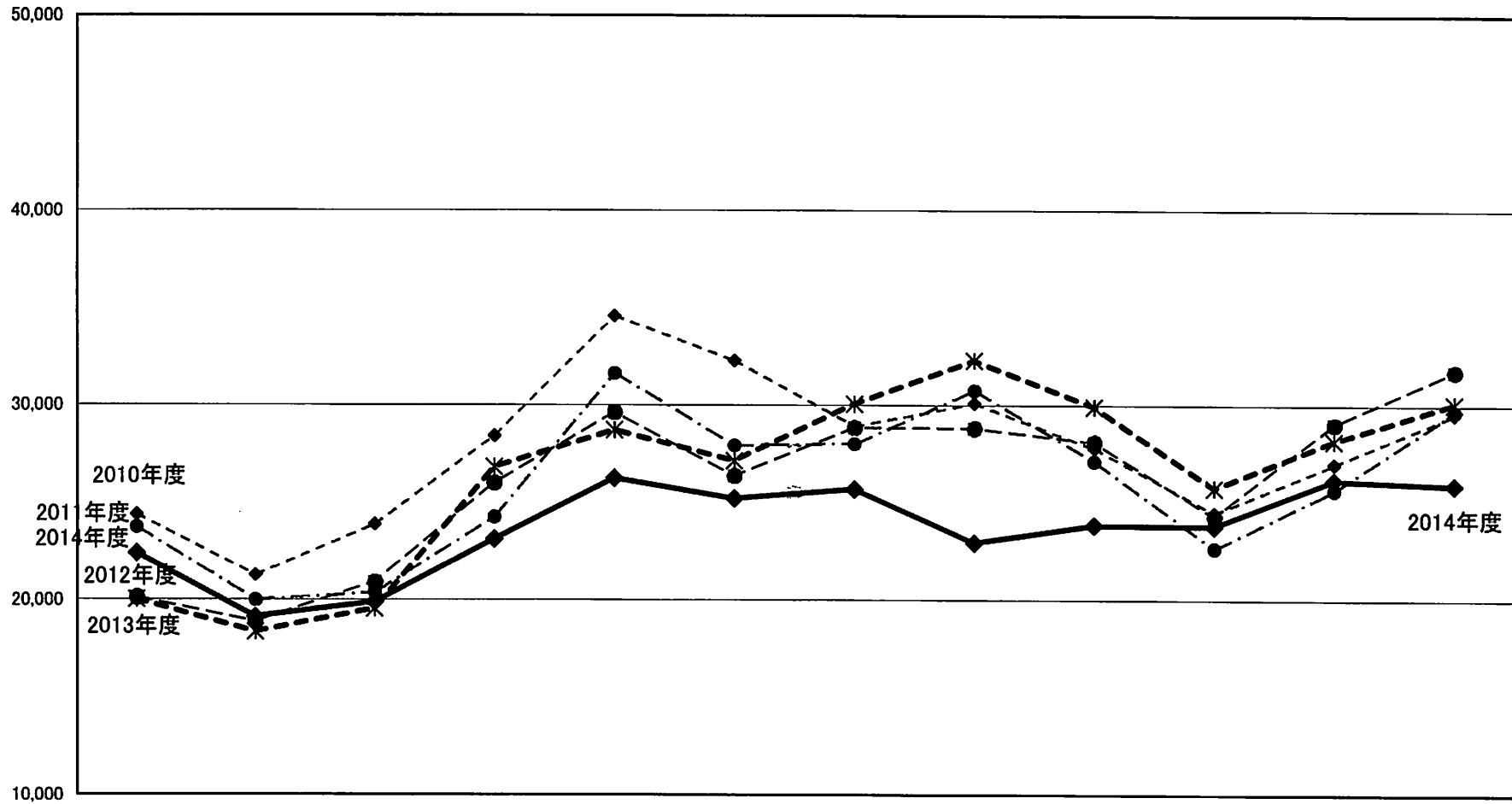
年 度	保 険 金 給 付				日雇労働被保険者手帳	
	給付数	実人員	延べ日数	1日平均	新規交付	年度末有効求職者数
2004(平成16)	425,469	5,632	780,987	1,741	763	7,356
2005(平成17)	320,208	4,322	590,184	1,308	559	5,696
2006(平成18)	209,068	2,889	380,729	850	417	4,203
2007(平成19)	157,499	2,174	286,501	641	246	3,427
2008(平成20)	130,709	1,794	235,681	536	208	2,990
2009(平成21)	80,737	1,144	147,953	332	154	2,025
2010(平成22)	58,116	858	107,702	239	155	1,547
2011(平成23)	52,318	798	97,538	214	151	1,432
2012(平成24)	53,244	813	97,357	217	217	1,494
2013(平成25)	55,429	881	104,981	227	205	1,577
2014(平成26)	56,053	855	103,602	229	159	1,507

健康保険取扱状況【玉出年金事務所・全国健康保険協会】 ※参考

年 度	被 保 険 者 手 帳				年度末有効手帳	受 給 資 格 者 証				受給資格確認	傷病手当件数
	新規	更新	再交付	計		新規	更新	再交付	計		
2004(平成16)	351	2,641	347	3,339	3,152	260	2,145	261	2,666	21,897	122
2005(平成17)	249	1,989	234	2,472	2,262	193	1,711	193	2,097	16,936	93
2006(平成18)	191	1,346	178	1,715	1,636	132	1,171	148	1,451	11,135	61
2007(平成19)	112	1,017	129	1,258	1,209	74	914	97	1,085	9,486	92
2008(平成20)	77	720	104	901	957	61	586	80	727	5,442	-
2009(平成21)	53	436	73	562	617	38	333	57	428	2,981	-
2010(平成22)	51	304	58	413	464	31	251	33	315	2,135	-
2011(平成23)	28	259	41	328	375	21	195	37	253	1,703	-
2012(平成24)	40	233	38	311	359	28	200	30	258	1,603	-
2013(平成25)	60	234	40	334	371	40	190	36	266	1,575	-
2014(平成26)	33	230	39	302	332	30	187	27	244	1,591	-

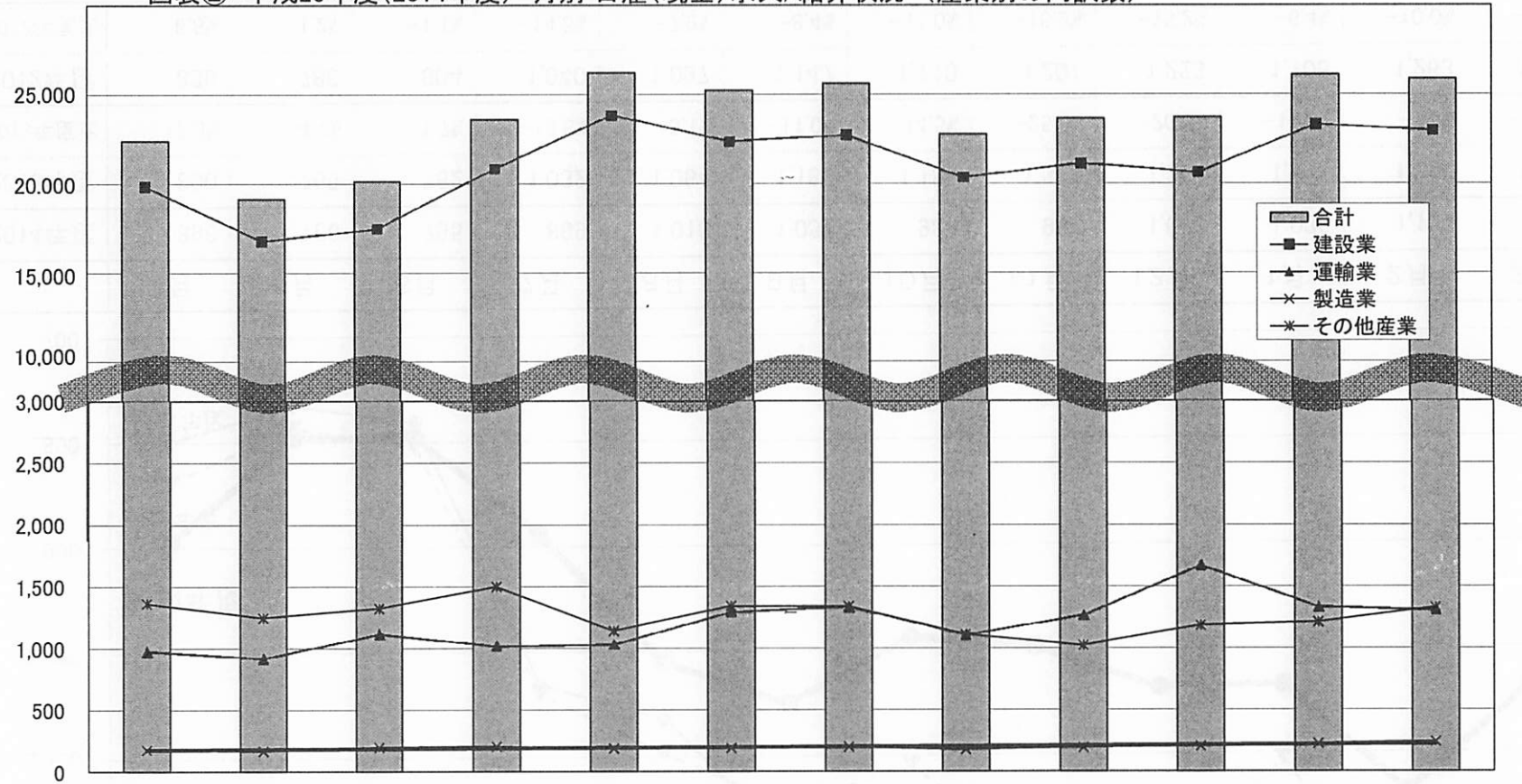
※ 傷病手当は、2008年度より全国健康保険協会へ移管

図表① 平成26年度(2014年度)月別日雇(現金)求人/紹介状況



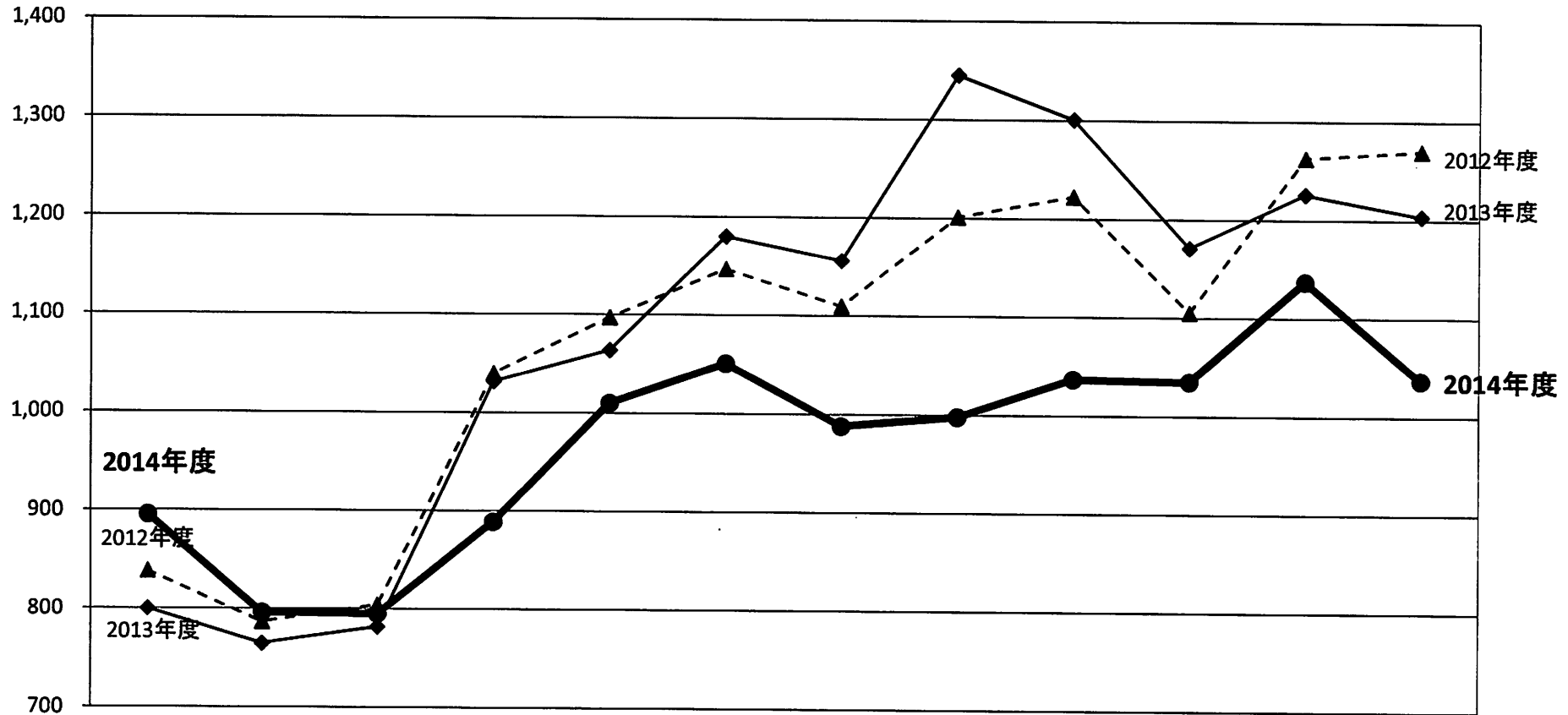
	4月		5月		6月		7月		8月		9月		10月		11月		12月		1月		2月		3月		年間合計	
	件数	人数	件数	人数	件数	人数	件数	人数	件数	人数	件数	人数	件数	人数	件数	人数	件数	人数	件数	人数	件数	人数	件数	人数	件数	人数
2014年度	3,398	22,392	3,101	19,114	3,272	19,878	3,369	23,125	3,590	26,252	3,568	25,214	3,860	25,692	3,169	22,950	3,304	23,857	3,256	23,804	3,448	26,161	3,862	25,918	41,197	284,357
2013年度	3,382	20,007	3,121	18,349	3,140	19,541	3,805	26,819	3,819	28,725	3,310	27,146	3,773	30,066	3,571	32,291	3,425	29,925	3,206	25,765	3,438	28,188	3,605	30,094	41,595	316,916
2012年度	3,185	20,120	3,321	18,874	3,681	20,903	3,995	25,997	4,492	29,623	3,895	26,373	4,254	28,853	3,974	28,833	3,857	28,118	3,532	24,314	3,753	29,043	4,433	31,749	46,372	312,800
2011年度	4,539	23,730	3,800	19,993	4,032	20,391	3,990	24,258	4,884	31,629	4,236	27,942	4,531	28,027	4,535	30,755	4,107	27,134	3,722	22,684	4,088	25,670	4,382	29,714	50,846	311,927
2010年度	4,594	24,384	3,924	21,273	4,670	23,887	4,860	28,431	5,457	34,592	5,130	32,282	4,676	28,933	4,654	30,107	4,415	27,809	4,206	24,491	4,372	27,010	5,049	29,566	56,007	332,765

図表② 平成26年度(2014年度) 月別 日雇(現金)求人/紹介状況 (産業別の内訳数)



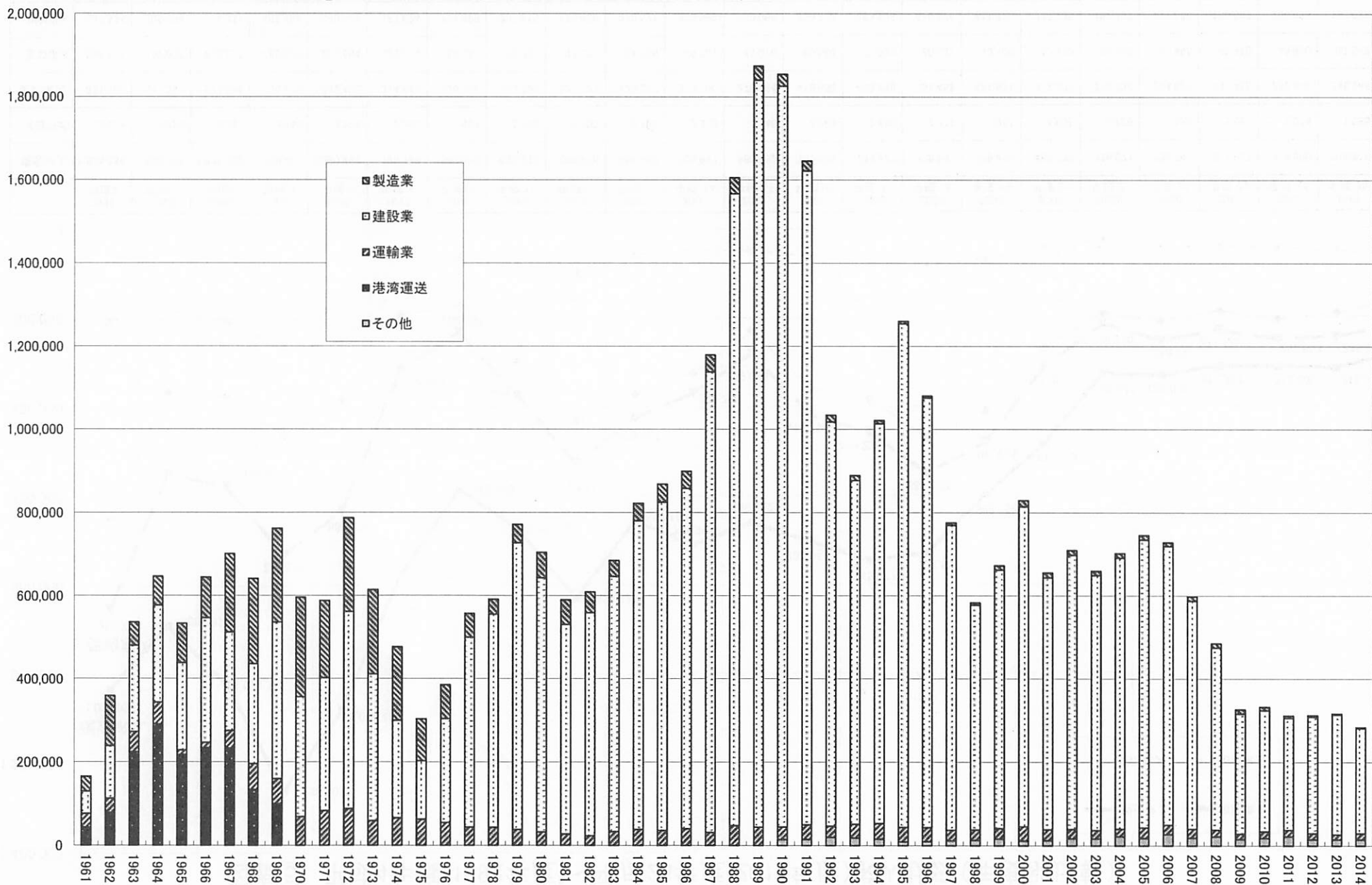
	4月		5月		6月		7月		8月		9月		10月		11月		12月		1月		2月		3月		年間合計	
	件数	人数	件数	人数	件数	人数	件数	人数	件数	人数	件数	人数	件数	人数	件数	人数	件数	人数	件数	人数	件数	人数	件数	人数	件数	人数
運輸業	125	980	112	922	129	1,120	137	1,022	132	1,035	125	1,298	137	1,338	113	1,112	121	1,272	138	1,671	119	1,337	135	1,311	1,523	14,418
2013年度	117	1,084	109	629	125	751	114	1,140	98	1,107	108	865	113	891	104	1,108	138	1,141	120	1,083	120	943	128	1,016	1,394	11,758
建設業	3,011	19,873	2,729	16,807	2,880	17,498	2,970	20,878	3,180	23,855	3,171	22,390	3,464	22,733	2,827	20,374	2,955	21,156	2,878	20,660	3,091	23,325	3,470	22,993	36,626	252,542
2013年度	3,024	17,340	2,781	16,256	2,758	17,278	3,413	23,902	3,451	26,166	2,980	24,744	3,405	27,610	3,222	29,846	3,023	27,545	2,833	23,338	3,074	25,846	3,204	27,497	37,168	287,368
製造業	125	178	120	168	125	197	126	204	122	188	119	191	123	201	111	180	108	195	105	206	107	225	115	242	1,406	2,375
2013年度	100	217	96	215	100	188	126	277	150	309	105	193	123	223	120	224	115	214	110	158	114	186	125	250	1,384	2,654
その他産業	137	1,361	140	1,217	138	1,063	136	1,021	156	1,174	153	1,335	136	1,420	118	1,284	120	1,234	135	1,267	131	1,274	142	1,372	1,642	15,022
2013年度	141	1,366	135	1,249	157	1,324	152	1,500	120	1,143	117	1,344	132	1,342	125	1,113	149	1,025	143	1,186	130	1,213	148	1,331	1,649	15,136
合計	3,398	22,392	3,101	19,114	3,272	19,878	3,369	23,125	3,590	26,252	3,568	25,214	3,860	25,692	3,169	22,950	3,304	23,857	3,256	23,804	3,448	26,161	3,862	25,918	41,197	284,357
2013年度	3,382	20,007	3,121	18,349	3,140	19,541	3,805	26,819	3,819	28,725	3,310	27,146	3,773	30,066	3,571	32,291	3,425	29,925	3,206	25,765	3,438	28,188	3,605	30,094	41,595	316,916

図表③ 平成26年度(2014年度)月別日雇(現金)求人/紹介状況
1日あたりの求人数の月別変化

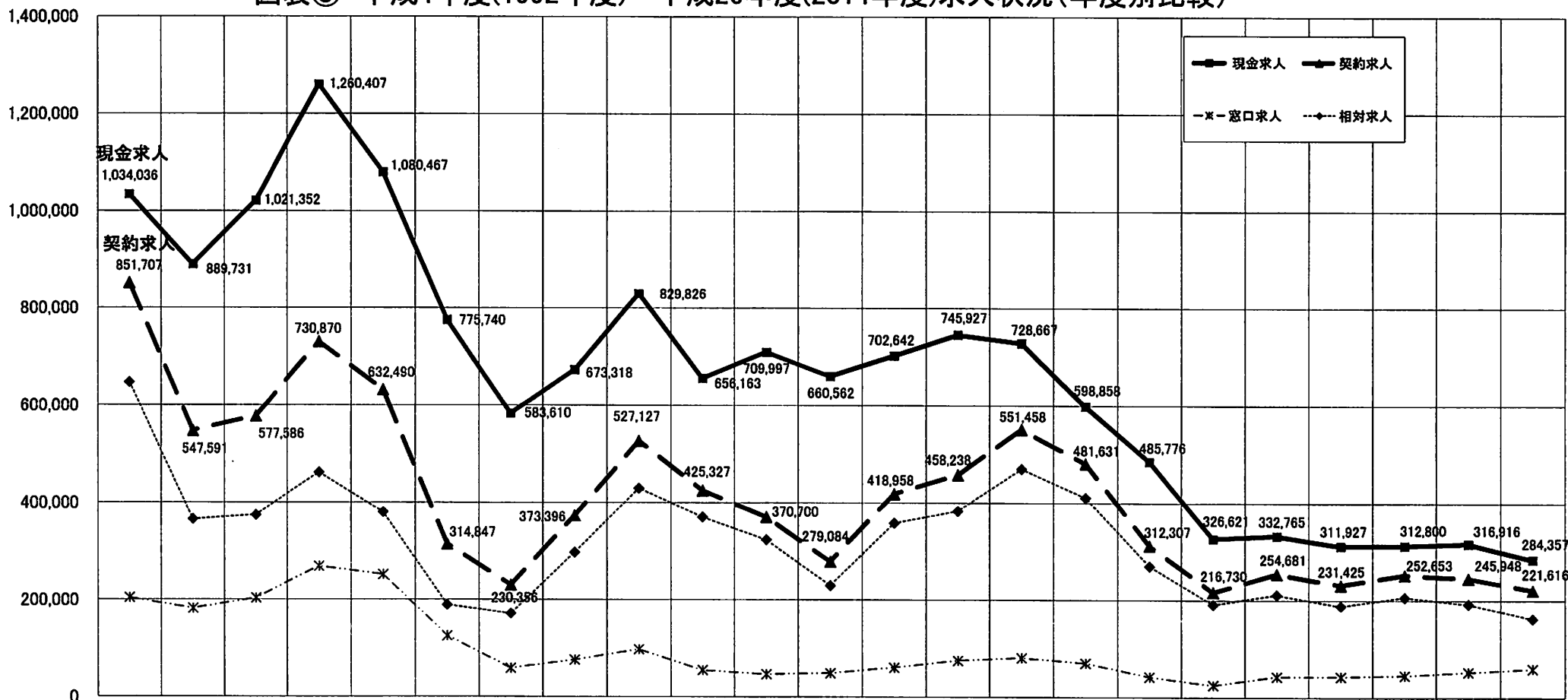


	4月	5月	6月	7月	8月	9月	10月	11月	12月	1月	2月	3月	年間平均
2014年度	896	796	795	889	1,010	1,051	988	998	1,037	1,035	1,137	1,037	971
2013年度	800	765	782	1,032	1,064	1,180	1,156	1,345	1,301	1,171	1,226	1,204	1,085
2013年度比	12.0%	4.1%	1.7%	-13.8%	-5.1%	-11.0%	-14.5%	-25.8%	-20.3%	-11.6%	-7.3%	-13.9%	-10.4%
2012年度	838	786	804	1,040	1,097	1,147	1,110	1,201	1,223	1,105	1,263	1,270	1,074
2012年度比	6.8%	1.2%	-1.1%	-14.5%	-7.9%	-8.4%	-11.0%	-16.9%	-15.2%	-6.4%	-10.0%	-18.3%	-9.5%

図表④ 産業別日雇(現金) 求人/紹介の推移

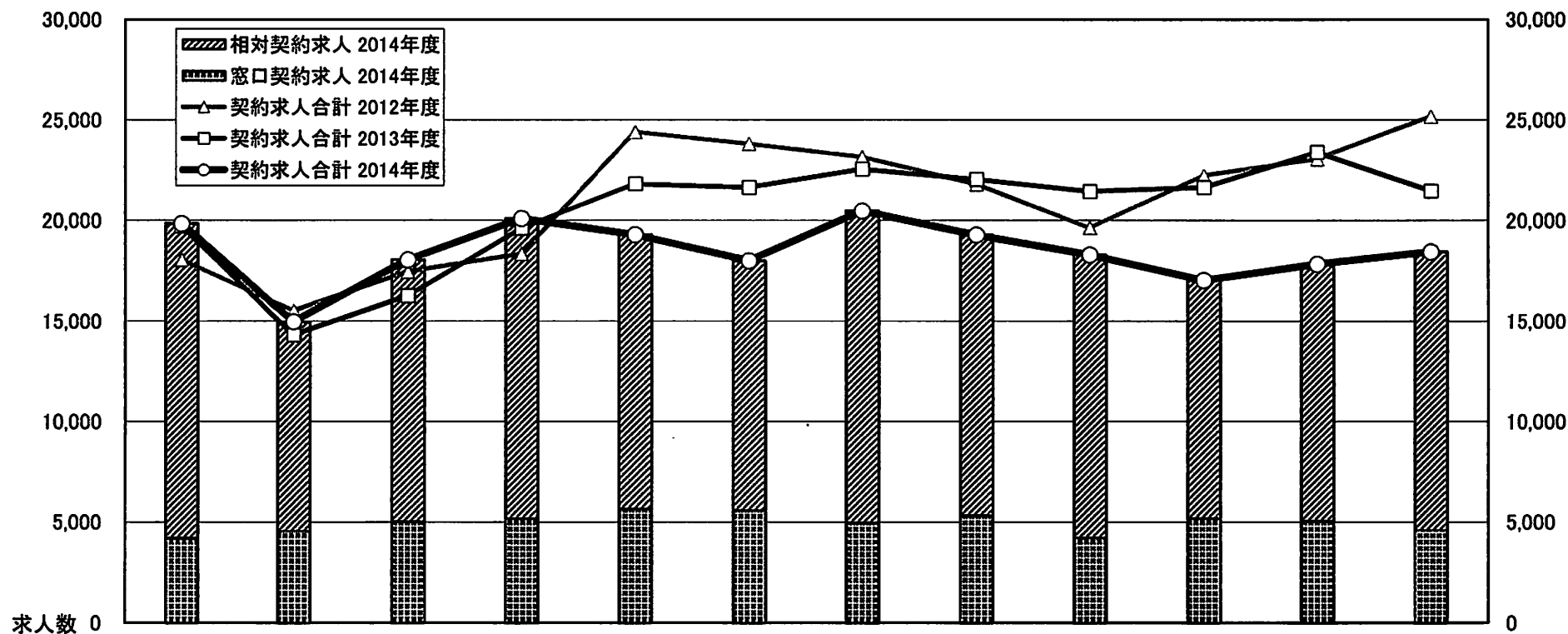


図表⑤ 平成4年度(1992年度)～平成26年度(2014年度)求人状況(年度別比較)



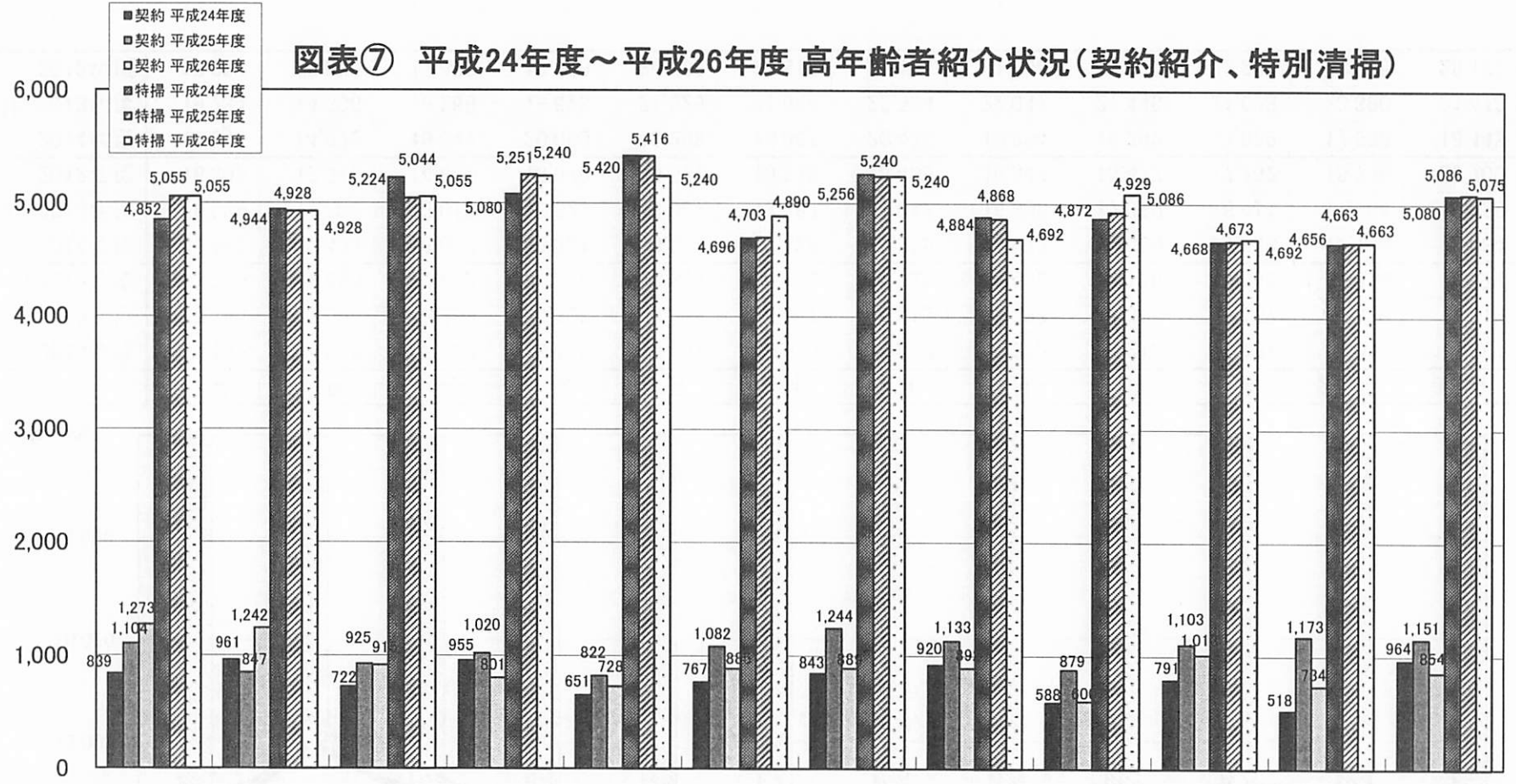
	1992 平成4	1993 平成5	1994 平成6	1995 平成7	1996 平成8	1997 平成9	1998 平成10	1999 平成11	2000 平成12	2001 平成13	2002 平成14	2003 平成15	2004 平成16	2005 平成17	2006 平成18	2007 平成19	2008 平成20	2009 平成21	2010 平成22	2011 平成23	2012 平成24	2013 平成25	2014 平成26
現金求人	1,034,036	889,731	1,021,352	1,260,407	1,080,467	775,740	583,610	673,318	829,826	656,163	709,997	660,562	702,642	745,927	728,667	598,858	485,776	326,621	332,765	311,927	312,800	316,916	284,357
1日平均	2,872	2,625	3,031	3,740	3,225	2,351	1,901	2,186	2,703	2,144	2,313	2,145	2,289	2,430	2,374	1,951	1,658	1,120	1,136	1,061	1,074	1,085	971
契約求人	851,707	547,591	577,586	730,870	632,490	314,847	230,356	373,396	527,127	425,327	370,700	279,084	418,958	458,238	551,458	481,631	312,307	216,730	254,681	231,425	252,653	245,948	221,616
窓口求人	204,173	182,032	203,255	268,672	251,964	125,223	58,731	75,781	97,231	54,756	46,701	49,018	60,580	75,039	80,632	70,106	42,172	25,338	42,995	42,918	45,860	52,852	59,428
相対求人	647,534	385,559	374,331	462,198	380,526	189,624	171,625	297,615	429,896	370,571	323,999	230,066	358,378	383,199	470,826	411,525	270,135	191,392	211,686	188,507	206,993	193,096	162,188
求人合計	1,885,743	1,437,322	1,598,938	1,991,277	1,712,957	1,080,587	813,966	1,046,714	1,356,953	1,081,490	1,080,697	938,646	1,121,600	1,204,165	1,280,125	1,080,489	798,083	543,351	587,446	543,352	565,453	562,864	505,973

図表⑥ 平成 26年度(2014年度)契約雇用求人状況



		4 月	5 月	6 月	7 月	8 月	9 月	10 月	11 月	12 月	1 月	2 月	3 月	合計
窓口契約求人	2014年度	4,192	4,539	5,022	5,168	5,651	5,573	4,950	5,312	4,212	5,181	5,047	4,581	59,428
	2013年度	3,195	2,506	3,256	4,102	3,758	4,257	5,512	5,389	4,366	5,157	5,536	5,818	52,852
	2012年度	1,749	2,610	2,602	3,278	3,831	4,500	4,720	4,959	4,156	4,465	4,319	4,471	45,660
相対契約求人	2014年度	15,649	10,433	13,025	14,931	13,647	12,428	15,525	13,972	14,080	11,848	12,786	13,864	162,188
	2013年度	16,539	11,800	13,012	15,521	18,067	17,387	17,042	16,658	17,080	16,481	17,854	15,655	193,096
	2012年度	16,305	12,915	14,860	15,070	20,571	19,315	18,435	16,847	15,477	17,762	18,736	20,700	206,993
契約求人合計	2014年度	19,841	14,972	18,047	20,099	19,298	18,001	20,475	19,284	18,292	17,029	17,833	18,445	221,616
	2013年度	19,734	14,306	16,268	19,623	21,825	21,644	22,554	22,047	21,446	21,638	23,390	21,473	245,948
	2012年度	18,054	15,525	17,462	18,348	24,402	23,815	23,155	21,806	19,633	22,227	23,055	25,171	252,653

図表⑦ 平成24年度～平成26年度 高年齢者紹介状況(契約紹介、特別清掃)

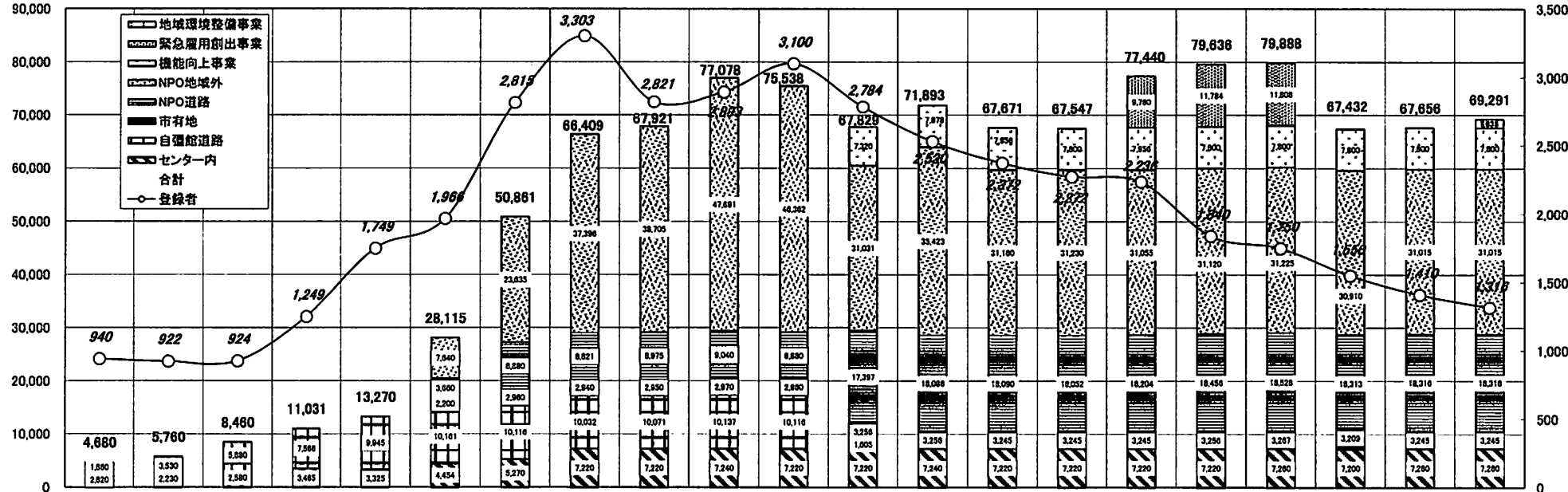


		4月	5月	6月	7月	8月	9月	10月	11月	12月	1月	2月	3月	合計
契約紹介	平成24年度	839	961	722	955	651	767	843	920	588	791	518	964	9,519
	平成25年度	1,104	847	925	1,020	822	1,082	1,244	1,133	879	1,103	1,173	1,151	12,483
	平成26年度	1,273	1,242	915	801	728	885	889	892	600	1,013	734	854	10,826
特別清掃	平成24年度	4,852	4,944	5,224	5,080	5,420	4,696	5,256	4,884	4,872	4,668	4,656	5,080	59,632
	平成25年度	5,055	4,928	5,044	5,251	5,416	4,703	5,240	4,868	4,929	4,673	4,663	5,086	59,856
	平成26年度	5,055	4,928	5,055	5,240	5,240	4,890	5,240	4,692	5,086	4,692	4,663	5,075	59,856
合計	平成24年度	5,691	5,905	5,946	6,035	6,071	5,463	6,099	5,804	5,460	5,459	5,174	6,044	69,151
	平成25年度	6,159	5,775	5,969	6,271	6,238	5,785	6,484	6,001	5,808	5,776	5,836	6,237	72,339
	平成26年度	6,328	6,170	5,970	6,041	5,968	5,775	6,129	5,584	5,686	5,705	5,397	5,929	70,682

求人数

図表⑧ 「高齢者特別清掃事業」求人数の歴年変化 平成6年度(1994年度)～平成26年度(2014年度)

登録者数



年度	1994年度	1995年度	1996年度	1997年度	1998年度	1999年度	2000年度	2001年度	2002年度	2003年度	2004年度	2005年度	2006年度	2007年度	2008年度	2009年度	2010年度	2011年度	2012年度	2013年度	2014年度
輪番回転数	12巡目	17巡目	21巡目	18巡目	14巡目	23巡目	31巡目	35巡目	44巡目	46巡目	43巡目	37巡目	45巡目	43巡目	46巡目	64巡目	70巡目	70巡目	65巡目	68巡目	73巡目
NPO地域外						7,640	23,635	37,396	38,705	47,691	46,362	31,031	35,423	31,160	31,230	31,055	31,120	31,225	30,910	31,015	31,015
NPO道路						3,660	8,880	8,821	8,975	9,040	8,880	17,397	18,096	18,090	18,052	18,204	18,456	18,528	18,313	18,316	18,316
市有地						2,200	2,960	2,940	2,950	2,970	2,960	3,256	3,256	3,245	3,245	3,245	3,256	3,267	3,209	3,245	3,245
自強館道路	1,860	3,530	5,880	7,566	9,945	10,161	10,116	10,032	10,071	10,137	10,116	1,605	—	—	—	—	—	—	—	—	—
センター内	2,820	2,230	2,580	3,465	3,325	4,454	5,270	7,220	7,220	7,240	7,220	7,220	7,240	7,220	7,220	7,220	7,220	7,260	7,200	7,280	7,280
機能向上事業												7,320	7,878	7,956	7,800	7,956	7,800	7,800	7,800	7,800	7,800
緊急雇用創出事業																9,760	11,784	11,808	—	—	—
地域環境整備事業																					1,635
合計	4,680	5,760	8,460	11,031	13,270	28,115	50,861	66,409	67,921	77,078	75,538	67,829	71,893	67,671	67,547	77,440	79,636	79,888	67,432	67,656	69,291
登録者	940	922	924	1,249	1,749	1,966	2,815	3,303	2,821	2,893	3,100	2,784	2,530	2,372	2,272	2,236	1,840	1,750	1,550	1,410	1,316

※ 草刈作業は1999年7月、NPOの道路および地域外作業は1999年11月、機能向上事業（センターガードマン）は2005年4月より開始された。

※ 緊急雇用創出事業は2009年度～2011年度に実施した。

※ 自強館道路にはフェスティバルゲート周辺道路清掃（1日3名、1997～2005年度）を含む。なお自強館道路は、2005年5月よりNPO道路に吸収された。

※ NPO道路には、2006年度からの地域貢献（ペンキ塗り）を含む。 ※ NPO地域外には、2007年度からの技能向上（植木剪定）を含む。

※ 1995（平成7）年度～1998（平成10）年度と2010（平成22）年度以降は、年2回の登録である。

※ 1996（平成8）年6月より、当日紹介、当日就労とした。それ以前は、前日紹介、翌日就労である。

※ 1999（平成11）年～2012（平成24）年の「草刈作業」は、2013（平成25）年4月より「市有地」に名称変更した。

※ 地域環境整備事業は2014年5月より開始された。

図表⑨ 「センターだより」 過去4年間の主要掲載記【2011年度(平成23年度)～2014年度(平成26年度)】

		4月号	5月号	6月号	7月号	8月号	9月号	10月号	11月号	12月号	1月号	2月号	3月号	常設記事
2011年度	1面	東北大震災からの復興を	東北大震災から続編(第2弾)復興現場の状況と労働者の心構え放射線被爆と健康への影響	口約束ストップ!! 雇入通知書をもたらそう	釜ヶ崎から結核をなくそう	子供スポーツひろばオープン(秋の茶屋北公園)正しい求人情報の提供に向けて	東北被災地は今・ボランティア活動に参加して	森先生20周年「20年振り返り夢を語る」将棋愛好者の集い(案内)	アルコール依存からの脱却①	アルコール依存からの脱却② あいりん銀行の廃止案内	丸谷明夫先生と森信雄先生からの年賀状	除染作業の求人募集について	センター窓口が変わります! 総合受付の開設	・求人情報 ・技能講習案内 ・『カマヤン』 ・およびだし ・たずねびと ・結核検診結果
	2面	安定就労につながる技能講習科目と日程体験講習受講者の声	緊急雇用基金事業アンケートから就労者の声特掃登録者状況	ひとりて悩まないでまず相談を(大阪いちろうの会)就職差別撤廃月間	熱中症に注意 NPO釜ヶ崎支援機構「リサイクルプラザ」をたずねて特掃の追加登録「たそこん」案内シャワー室開放	読書の秋～新今宮文庫を訪ねて～ 肺年齢を知っておこう 台風接近! 「たそこん」中止に	読書の秋～新今宮文庫を訪ねて～ 肺年齢を知っておこう 台風接近! 「たそこん」中止に	将棋についてのアンケート センター待合室で「肺年齢検査」実施(ヘルスサポート大阪)	将棋愛好者の集い(報告) 三所連絡 会議出席	越年結核健診 南港臨時宿泊 貸金相談・べんり候 シャワー室開放 関係機関窓口業務状況	理事長挨拶 川口末夫さん(建設さわやか新聞)からの新年挨拶	労災相談・貸金相談の最近の特徴	宿舍調査からみえてくる状況	・投稿 ・釜ヶ崎日誌 ・詰め将棋
2012年度	1面	技能講習 常用就職した人の話	総合相談から常用就職Nさん 特掃登録者状況	総合相談まとめ 総合相談から就労5人の例	新世界・通天閣 祝100周年 センター事業協力お礼	こわいんやで 糖尿病 肺年齢検査案内	たそがれコンサート(報告) 肺年齢検査案内	履歴書の書き方 将棋愛好者の集い(報告) 次の一手	西成公園トイレ ペインティング 警備業事前講習案内	セレツ3選手からの年賀状	宿舍調査からみえてくる状況 求人開拓あれこれ(介護)	高血圧は サイレントキラー	・求人情報 ・技能講習案内 ・『カマヤン』 ・およびだし ・たずねびと ・結核検診結果	
	2面	65年ぶりに妹と再会	地域NPO紹介 ふるさとの家	地域NPO紹介 こどもの里	地域NPO紹介 西成市民館 事業所懇談会報告	地域NPO紹介 生活サポート 釜ヶ崎 特掃追加登録 シャワー室開放	地域NPO紹介 禁酒の館 将棋愛好者の集い(案内)	人材育成事業 石綿労災認定	パソコン講座 あいりん職安 時間変更 歴史街道歩き報告	関係機関窓口 越年対策事業 年末の特掃 貸金相談早め シャワー室開放 結核健診	古川高晴さんからの年賀状 理事長挨拶	特掃登録案内 労災相談・貸金相談	地域NPO紹介 旅路の里	・投稿 ・釜ヶ崎日誌 ・詰め将棋
2013年度	1面	技能講習 「資格を取ってステップアップ」 昨年度の受講者の声 財団→公益財団へ	未登録事業所の求人に注意! 未登録事業所とのトラブル	技能講習 「あなたの明日を応援します」 各種職種転換講習の案内	太陽光発電の 施工現場取材 「たそこん」案内 センター事業協力お礼	技能講習 「教習所現場訪問」 高齢職人養成講習 「建築の匠」案内 特掃の追加登録	たそがれコンサート(報告) 将棋愛好者の集い(案内) 寄場内での就労に関する注意!	技能講習 林業職種転換講習 建築の「匠」の案内	将棋愛好者の集い(報告) 警備業事前講習の案内	地域支援団体紹介 「ひと花センター」 地域版今年の一文字漢字	地域NPO 「こどもの里」の子供達からの年賀状	高齢者特別清掃 登録の案内	宿舍調査からみえてくるもの	・求人情報 ・技能講習案内 ・センターの事業案内 ・『カマヤン』 ・およびだし ・たずねびと
	2面	昨年度の総合支援 人材育成事業の結果	喜望の家って どんなところ	リタイヤ後を どう生きる? 「読み書き教室と日本語教室」 就職差別撤廃月間	熱中症に注意! あいりん七夕まつり開催 「たそこん」案内 シャワー室開放 事業所懇談会報告	地域NPO紹介 訪問看護ステーション 「ひなた」 「たそこん」案内 シャワー室開放	短泊・簡宿の紹介 義援金協力のお礼	将棋愛好者の集い(案内) 放火事件発生について 特掃最終登録人数	世界遺産「富士山」 に登ってきました 11/18は土曜日	関係機関窓口 越年対策事業 年末の特掃 シャワー室開放 三所連絡会議報告	代表理事挨拶 技能講習 建築の「匠」の案内	入浴の効果 及び悪影響 耳の健康について 3/3耳の日	労働福祉係の 事業案内 おすすめ桜の名所	・結核検診日程 ・投稿 ・釜ヶ崎日誌 ・詰め将棋
2014年度	1面	技能講習案内 林業講習	警備業講習・ 林業講習	熱中症に注意	Aさんの 借金解決 センター事業協力お礼	「退職は断つてから」 たそこん案内 シャワー室解放	たそこん報告 技能講習「匠」	建退共手帳をつくらう 「2度目で2冊目」Nさん	将棋大会報告	年末年始の過ごし方 越年対策事業 玉かけクイズ 三所連絡会議	加藤登紀子さんからの年賀状 詰所求人票揭示	特掃登録案内 労働福祉係から	短泊は カード必要 短泊変更	・求人情報 ・技能講習案内 ・センターの事業案内 ・『カマヤン』 ・およびだし ・たずねびと
	2面	ブラカード変更 自転車右側禁止 くず入れ寄贈	パトロール事業 分別収集 特掃登録状況	介護講習・ パソコン講習 新今宮文庫の案内	対話「労災」 北公園オープン3年イベント	「祭り」に行こう 特掃追加登録	習熟講習について 対話「出面」	将棋大会案内 次の一手 結核・川柳募集	結核をなくそう	年末の特掃 関係機関窓口 シャワー室開放	代表理事挨拶 加藤登紀子 コンサート 印紙保険料	センターガード マン・分別収集 シャワー室休止	宿舍調査結果 アルコール依存症について	・結核検診日程 ・投稿 ・釜ヶ崎日誌 ・詰め将棋

号外「熱中症」

号外「たそこん」

号外「将棋愛好者」

号外「建退共」

号外「除染作業」

センターだより

第468号

2014年5月15日発行
 (公財)西成労働福祉センター
 大阪市西成区萩之茶屋 1-3-44
 ☎06-6641-0131

2014年度の技能講習受付が始まっています。

「常用就職をめざしている」「建設以外の仕事で就職したい」方などには「職種転換・常用就職型講習」を実施しています。あいらん地域で求職活動を行なっている健康な方、などの要件がありますので、くわしくは技能講習係までお越し下さい。

林業 1 日 体験講習

「山や自然に興味がある」「森林関係の仕事がしたい」とお考えの方へ、林業未経験者や林業に興味のある方を対象に、1日間の林業体験をします。都会を離れた里山で自然を感じながら森林整備の入門となる講習です。

受付期間: 5月1日(木) ~ 6月10日(火)
 選考会日: 6月17日(火)
 講習日: 6月24日(火)

林業5日間本講習

チェーンソー・刈払機
修了証交付!

この講習は将来的に林業への就業を考えている方への講習です。自然の中で木や森を学び、実際に枝打ちや伐木などを行ったり、道具の使い方や手入れ・安全な使用方法など、多岐にわたる講習を受けて、林業への転換を目指します。

受付期間: 5月23日(金) ~ 6月30日(月)
 選考会日: 7月7日(月)
 講習日: 7月14日(月) ~ 7月18日(金)

林業講習受講対象者: あいらん地域で求職活動を行なっている日雇労働者で講習内容を理解し、資格等を取得後、就労が可能な健康な方。

技能講習5~6月の受付日程

講習科目	選考・説明日 9時	募集人数	講習日程	講習機関
	申込み期間			
小型移動式クレーン <small>玉掛け所持者対象・3日間</small>	5月22日(木) 受付 4/16 ~ 5/15	10人	5月29日(木)~31日(土)	大阪特殊
高所作業車 <small>普通免許証のない方対象・3日間</small>	5月28日(水) 受付 4/21 ~ 5/21	10人	6月4日(水)~6日(金)	日立豊機
床上操作式クレーン(5t以上) <small>小型移動式クレーン又は玉掛け所持者対象・3日間</small>	5月30日(金) 受付 4/24 ~ 5/23	10人	6月6日(金)~8日(日)	キャタピラー(茨木)
フォークリフト <small>普通免許証のない方対象・5日間</small>	6月2日(月) 受付 4/28 ~ 5/26	10人	6月9日(月)~13日(金)	キャタピラー(茨木)
車両系(整地ほか用) <small>5日間</small>	6月11日(水) 受付 5/7 ~ 6/4	20人	6月18日(水)~22日(日)	キャタピラー(茨木)
玉掛け <small>3日間</small>	6月19日(木) 受付 5/13 ~ 6/12	15人	6月26日(木)~28日(土)	キャタピラー(茨木)
フォークリフト <small>普通免許所持者対象・4日間</small>	6月23日(月) 受付 5/16 ~ 6/16	10人	6月30日(月)~7月3日(木)	大阪特殊

応援しまっせ! あなたのやる気

ザ・ガードマン

警備業事前講習

この講習は警備業に就くうえで必要とされる知識や面接対策を行なうことにより、就労機会を増やしてもらうことを目的としています

警備業法・交通誘導・雑踏警備・面接対策

☆警備業への就労を目指す方で講習目的を理解していただける方
 ☆あいらん地域において求職活動を行なっている健康な日雇労働者の方

申込期間: 5月9日(金) ~ 6月12日(木)
 選考会日: 6月19日(木)
 講習期間: 6月26日(木) ~ 6月27日(金)



本講習終了後、原付免許の取得を希望される方は、ご相談ください



講習終了後に合同面接会を開催します!
 「保証人不要」など、多種多様な事業所が参加予定
 (必ずしも就職を保証するものではありません)

受講者の声

合同面接会に来たA社に入社しました。仕事は交通警備で、寒い冬は風邪を引き何度も辞めようと思いましたが、講習前に求職活動でお世話になった方々のことを思い出して頑張っています。(Kさん)

すぐには警備業には就職しませんでした。建設現場の清掃の仕事に行ったときに、警備員の方との会話が弾み、警備会社に登録してもらい、時々ですが週末などに仕事の声がかかります。たいへん助かっています。(Tさん)

事業所の声

高齢であったり生活保護を受けていたり毎日勤務が難しいなら、週1回・週2回・週3回などの勤務も相談に乗ります。月給での生活が軌道に乗るまでは日払いで支払うこともできるし、宿舎もあるからそこから通ってもらうこともできます。(B社)

経験や資格の有る無しで現場を割り振るので、意欲があって普通にコミュニケーションできる人なら未経験でも大丈夫。緊急連絡先や住民票も必要ですが、家がなくても、真面目に働き続けてくれる気持ちがあれば、わが社の寮で住所を設定してもらうことも可能です。(A社)

森先生の
詰め将棋 (五手詰)

9 8 7 6 5 4 3 2 1
 飛 二
 皇
 三
 四
 五
 六
 七
 八
 九

答えは裏面に掲載

4月の求人数	対前月増減比	対前年同月増減比		
現金(日払い)	22,392	-25.6%	11.9%	
契約(延べ数)	15,649	0.0%	-5.4%	
高年齢者清掃ほか	4,192	-27.9%	31.2%	30.1%
高年齢者清掃ほか	5,679	0.4%	0.5%	

求人情報

今年度の政府建設投資は、平成25年度補正と平成26年度当初が一体となった「15ヶ月予算」の効果が、この10年間で3番目に多い投資額が期待できるとしている。

また、建設労働者の人手不足への対応として、各建設局は「柔軟な工期の設定」の検討を行ない、契約からの着手時期に余裕を持たせて人材を集めようとしている。

昨年比で現金求人者が若干増えており、センター窓口においても30件の求人が掲載されているが、4月に入り例年と同じように、あいらん地域周辺の求人車両は激減している。月末からは新たに環境整備地域の巡回パトロールの仕事が始まった。この状況からも、厳しい雇用環境には変わりなく、今のところ、明るい兆しはみられない。

センターだより

第473号
 2014年10月15日発行
 (公財)西成労働福祉センター
 大阪市西成区萩之茶屋 1-3-44
 ☎06-6641-0131

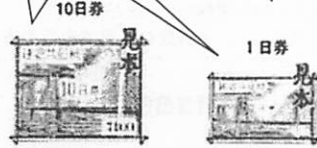
1964年に、国によって「建設業退職金共済」（建退共）の制度が創られました。今では全国で約17万事業所・約298万人の建設労働者が加入しています。これまでに、センター労働福祉係で申し込み、任意組合を通じて建退共に加入した方は、960名になります。



見本

兄「どや、仕事頑張ってるか」
 弟「おかげさんで忙しいわ！それであ、今行ってる現場の監督から『建退共手帳があれば出してや』て言われたんやけど、建退共ってなんや？」
 兄「知らんのかいな。よっしゃ、教えたるわ！建退共は、建設労働者のための退職金制度なんや。建設労働者は、働く会社や現場がココロ変わるやろ。せやから、個人で手帳を作って持つんや。ほんで、建退共に加入してる事業所の現場で働いたら、働いた日数の分だけ証紙を貼ってもらふんや」
 弟「証紙代は引かれるんか？」
 兄「建退共の証紙代は全額事業所持ちで、労働者の負担はないんやで」
 弟「ほんなら、入るだけ得やなあ」
 兄「そういつこや」
 弟「どないしたら退職金もらえんの？」
 兄「他業種に転職するとか、歳とったから引退するとかいうときに手続するんや。ただし、最低でも504枚の証紙を貼らなアカンで。そうせんと、権利がないんや」
 弟「504枚！」
 兄「よっしゃ頑張っても2年はかかるな」
 弟「そやねん、」

手帳に貼る証紙。10日券と1日券があります。



早めに入って、気長にためよう 建退共手帳をつくらう

気長に積み重ねるもんじゃない、なるべく早くに手帳を作った方がええで！」
 弟「どうしたら作れるんの？」
 兄「建退共に加入してる事業所で働いてるときに、頼んで作るのも手やな」
 弟「事業所が加入してへんかったら？」
 兄「蓋ヶ崎の地域で作った『任意組合』があつて、そこを通じての加入は、センター福祉係で申し込める。ただし、大阪府下に住民票を置いている必要がある。もっと詳しいことが知りたかったら、センターの福祉係窓口に行ったら教えてくれるわ！」

この工事の元請事業主は建退共に加入しています

建設業労働者の方には、労働者自身が加入していただく必要があります。加入しなくても、建設業労働者の方には、労働者自身が加入していただく必要があります。

建設業労働者の方には、労働者自身が加入していただく必要があります。

建設業労働者の方には、労働者自身が加入していただく必要があります。

建設業労働者の方には、労働者自身が加入していただく必要があります。

証紙の枚数	手帳の冊数	退職金額
504枚	2冊と4枚	¥156,240
756枚	3冊と6枚	¥234,360
1,260枚	5冊と10枚	¥408,177
2,520枚	10冊と20枚	¥936,789
3,780枚	15冊と30枚	¥1,548,078
5,040枚	20冊と40枚	¥2,205,588

建退共手帳、2冊目で2冊目（Nさん）

現在60歳。愛媛県生まれ。小学校のとき家が火事で焼け、浪速区へ引越した。兄やんと姉やんは高校を出たけれど、自分は勉強が嫌いで高校へ行かんだ。中学を出て、電気設備の会社で働いたあと、40歳ぐらいのときN建設の社員になった。元請はゼネコンだった。建退共手帳を初めて作ったのは47歳。10冊ぐらい、たまつた。58歳のときN建設は倒産したが、建退共から退職金を

80万円ほどもらって、本当に助かった。その後、日雇いを始めた。建退共のありがたさがわかっていたので、センターで2回目の建退共手帳を作ってもらった。そして、建退共証紙をよく貼ってくれた富山県や滋賀県の事業所などで働いた。富山の冬はとんでもない大雪でそりゃあ寒い。鼻水を垂らしながらがんばって、いま建退共手帳は2冊目や。

技能講習 9~10月の受付日程

講習科目	選考・説明日 9時	募集人数	講習日程	講習機関
	申込期間			
玉掛け	10月30日(木)	10人	11月7日(金)~9日(日)	キャタピラー(茨木)
	3日間 受付 9/24~10/23			
車両系(整地ほか用)	11月5日(水)			
	5日間 受付 10/1~10/28	15人	11月12日(水)~16日(日)	キャタピラー(茨木)
高所作業車	11月11日(火)			
	普通免許証のない方対象・3日間 受付 10/6~11/4	10人	11月18日(火)~20日(木)	日立建機
高所作業車	11月12日(水)			
	普通免許所持者対象・2日間 受付 10/6~11/5	10人	11月19日(水)~20日(木)	大阪特殊
アーク溶接	11月18日(火)			
	特別教育・3日間 受付 10/10~11/11	15人	11月26日(水)~28日(金)	日立建機
ガス溶接	11月19日(水)			
	通所・2日間 受付 10/10~11/11	10人	12月5日(金)~6日(土)	職業能力開発協会
不整地運搬車	11月28日(金)			
	車両系(整地)又は大特免許所持者対象・2日間 受付 10/22~11/20			

萩之茶屋文化祭のお知らせ

- 10月24日(金)メイン会場 西成市民館
 9:45~10:15 オープニング・セレモニー
 バルーンアート、わかくさ保育園児の合唱など
 10:00~16:00 舞台パフォーマンス、作品展示、喫茶
- 10月25日(土)メイン会場 萩之茶屋北公園
 10:00~16:00 飲食模擬店、バー、将棋コーナー他

求人情報

全国の最低賃金の引き上げが10月におこなわれる。全国では平均16円上昇し、時給が78円となる。今回の引き上げで、生活保護費を下回る逆転現象は全国で解消されることとなった。

この最低賃金制度は、労働者保護の観点で、法に基づき国が賃金の最低限度額を定めて、その額未満であれば、使用者に罰金を科すというものである。もし、この制度がなければ、使用者側へ有利に賃金が決められ、状態も考えられ、労働者にとっては非常に重要な制度である。

関東の職人層を中心に賃金の上昇がうたわされる。センター窓口求人においても職人層の賃金上昇が現実味をおびている。

今回、大阪での最低賃金は、19円上昇し、時給が83円となった。この上昇率なら、至るの職種での賃金の上昇が望まれる。

9月の求人数	対前月増減比	対前年同月増減比	
現金(日払い)	25,214	-4.0%	-7.1%
契約(延べ数)	12,428	-8.9%	-28.5%
センター窓口	5,573	-1.4%	30.9%
高齢者清掃ほか	5,716	-5.8%	6.8%

森先生の 詰め将棋 (五手詰)

特別賞金

答えは裏面に掲載

センターだより

第478号
2015年3月15日発行
(公財)西成労働福祉センター
大阪市西成区萩之茶屋1-3-44
☎06-6641-0131

「高齢になり建設労働はしんどいので、他の仕事を探したい」という方、「短時間の軽作業につきたい」という方、「清掃業務」はどうでしょうか。
センターでは、今年度から新たに「清掃業務体験講習」を始めましたので、その様子を紹介いたします。

「清掃業務の基本」を体験してみよう!

● 短時間の現場もある

高齢になり、建設の仕事が体力的にむずかしくなったが、清掃関係などの仕事であればがんばりたいという方が少なくありません。短時間の職場、自分の時間に合った職場を見つけたという方もいます。

清掃業務は、短時間の現場もあれば、定期的に決まった時間の仕事もある職種です。

センター窓口で、多くはありますが、清掃業務の求人をご紹介します。また、ハローワークなどから、清掃の仕事に就労した方も多いです(センターで、履歴書の書き方の相談にのったりしています)。

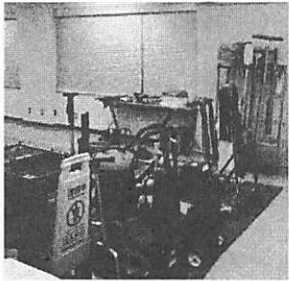
センターでは、さまざまな清掃会社を訪問して、求人の開拓を行なっています。

● 「清掃体験講習」開始

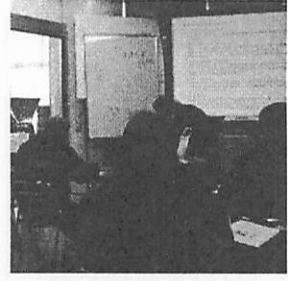
センターでは、清掃業務への求職活動に役立ててもらい、高齢であっても、働く場所と機会が少しでも増えればと、新たに「清掃業務体験講習」を設けました。

同体験講習は、2月5日と6

座学や実習体験を終えて、大変身ついた。実践で活かせるよう肝に命じておきたい。



清掃用具の正しい使い方など勉強になりました。モップの使い方が、むずかしくなりました。



日の2日間実施され、4名が受講しました。

1日目は、センターに講師を招いて丸1日の座学で「ビルクリーニングの基礎」「労働安全衛生」についての講義を受けました。

2日目は、講習先での実技で

内容は、ビルクリーニング業務で使用する主な道具や機材の種類・使い方と、清掃作業の基本を学びました。

清掃作業の基本では、講師が

ら説明を受けた後、タオルやモップなどを手にとった実技体験となりました。

● モップの持ち方について

誰でもやったことのあるモップの水拭きでも、持ち方から基本があることを教わりました。人につく危険を避けるため、片方の手の親指をハンドルの上に置き、この親指を支点として動かします。

そして、もう一方の手は、30

〜40センチ程度、下を軽く握り作業をします。



水を使って足元が悪くなっている作業は、特に安全に注意しなければと思った。



講者が真面目に取り組んでいるのがわかった。「受講態度が素晴らしいかった」などの感想をいただきました。

現場で経験を積み、習った技術がより活かせると思う。短時間でも良いので、毎日仕事があれば助かります。



平成27年度も、引き続き「技能講習事業」を受託することができました!

「応援します!あなたのやる気」
-育つ みつめる ひろげる 変わる-
のコンセプトで事業を行ないます。
講習日程は、4月号でご案内します。

3月に入り、春の気配も感じられ、労働者にとっては働きやすい気候となってきました。

まもなくプロ野球が開幕し、パナントレースが始まる。例年の時期は「どこのチームが優勝するか」という予想で盛り上がる。

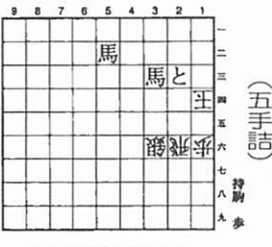
関西では、消費税率引き上げに伴う駆け込み需要の反動がみられ、住宅投資は低調に推移している。寄りの求人担当者からも「昨年より仕事が少ない」との声も多い。3月に入ったが、求人数の伸びは例年より弱い。

日銀大阪支店によると、今後は物流施設の建設等が行われ、工事は持ち直すが見込まれている。

求人情報

2月の求人数		対前月増減比	対前年同月増減比
現金(日払い)	26,161	9.9%	-7.2%
契約(延べ数)	12,786	7.9%	-28.4%
センター窓口	5,047	-2.6%	-8.8%
高齢者清掃ほか	5,427	-0.1%	2.6%

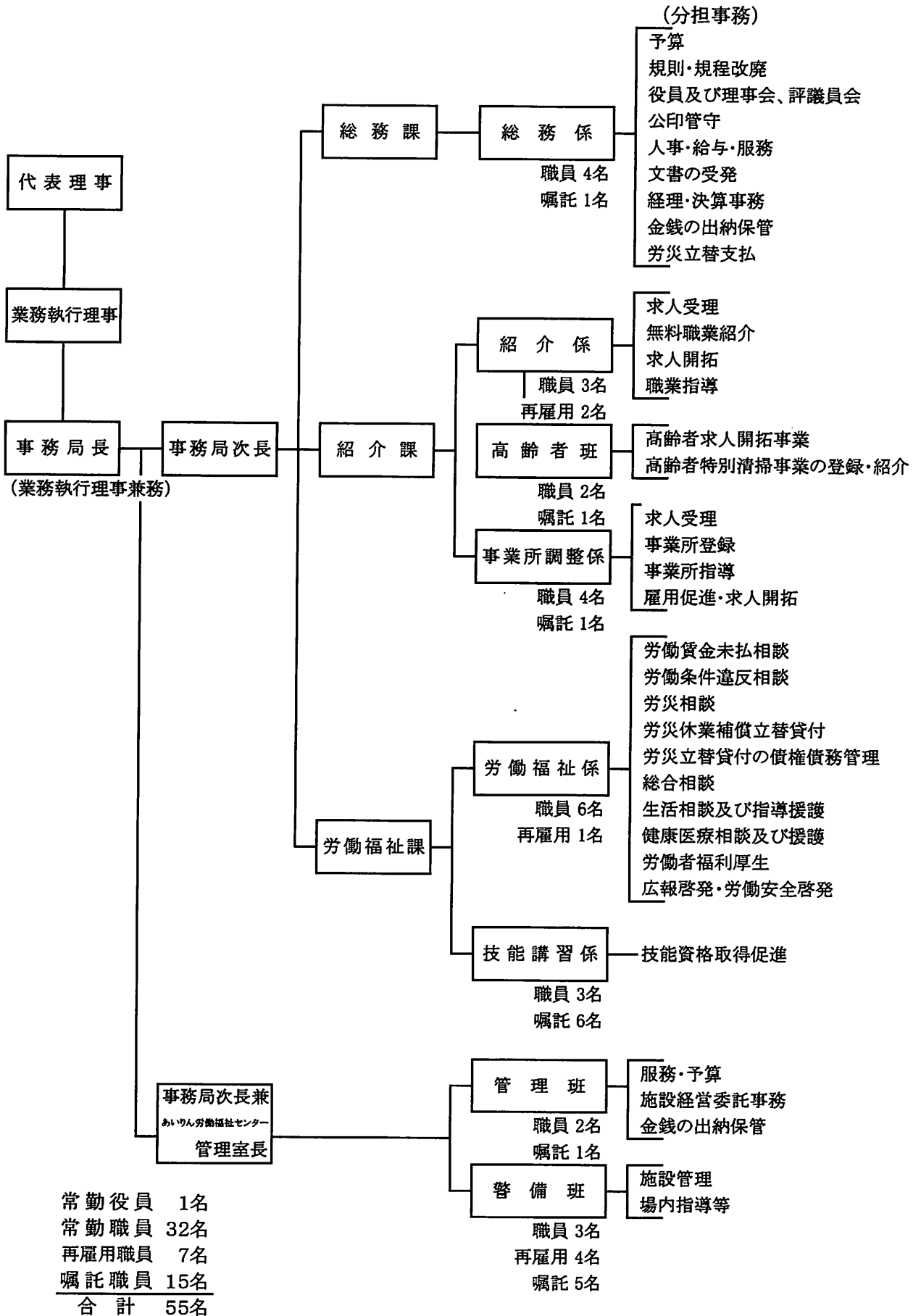
森先生の 詰め将棋 (五手詰)



答えは裏面に掲載

事業・組織図

平成27(2015)年4月1日現在



沿 革

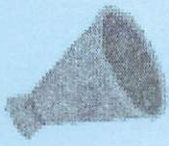
1961 (昭和36) 年 8月 1日	第1次釜ヶ崎暴動
1961 (昭和36) 年 9月 1日	大阪府労働部西成分室開設
1962 (昭和37) 年 9月21日	設立許可 (労働省収職第1320号)
	同日 財団法人西成労働福祉センター設立
1962 (昭和37) 年 9月28日	無料職業紹介事業許可 (労働省収職第1420号)
1962 (昭和37) 年10月 1日	業務を4部制で開始 (分室建物使用)
1963 (昭和38) 年 5月15日	事務所建物完成 (西成区東入船町23)
1963 (昭和38) 年 6月10日	求職の登録制度開始
1964 (昭和39) 年 9月	日雇労働者健康保険加入手続き事務開始
1965 (昭和40) 年 6月	日雇労働者失業保険加入手続き事務開始
1966 (昭和41) 年 4月 1日	労災立替貸付業務開始
1966 (昭和41) 年 6月	「釜ヶ崎」を「あいりん」と呼称
1970 (昭和45) 年 6月25日	寄附行為一部改正 (2条、4条、13条、21条、22条及び附則)
1970 (昭和45) 年10月 1日	あいりん労働福祉センター完成 (事務所移転)
	(西成区西入船町28)
1970 (昭和45) 年12月30日	求職の登録制度廃止
1971 (昭和46) 年 9月 7日	日雇労働者福利厚生措置事業開始 ~2004 (平成16) 年まで
1972 (昭和47) 年 6月28日	第15次釜ヶ崎暴動
1972 (昭和47) 年 8月 1日	大阪府労働部に特別対策室設置
1975 (昭和50) 年 8月	日雇労働者福利厚生措置事業、財団で取扱開始
1976 (昭和51) 年10月 1日	建設労働者の雇用の改善等に関する法律施行
1976 (昭和51) 年11月 1日	事業所登録制度始める
1977 (昭和52) 年11月28日	第1回就労正常化促進 実施
1978 (昭和53) 年 1月30日	「センターだより」創刊
1978 (昭和53) 年 6月12日	事務所内に玉出社会保険事務所窓口開設
1980 (昭和55) 年	「労働者べんちりょう」発行
1981 (昭和56) 年 3月 5日	「将棋愛好者のつどい」開催
1981 (昭和56) 年 6月	窓口紹介、集中公開方式始める
1981 (昭和56) 年 9月 3日	第1回たそがれコンサート開催
1992 (平成 4) 年10月 1日	第23次釜ヶ崎暴動
1993 (平成 5) 年	技能資格取得促進事業開始
1994 (平成 6) 年11月	特別清掃事業実施 (大阪府、大阪市)
2000 (平成12) 年 4月 1日	あいりん地区日雇労働者厚生事業開始
	~2004 (平成16) 年度まで5年間
2001 (平成13) 年 7月 1日	厚生労働省から日雇労働者 (等) 技能講習事業を受託
2001 (平成13) 年11月 1日	寄附行為一部 (4条) 改正
	(大阪府からあいりん労働福祉センターの施設管理等の事業受託)
2008 (平成20) 年 3月	技能講習室を開設
2008 (平成20) 年 6月13日	第24次釜ヶ崎暴動
2013 (平成25) 年 4月 1日	公益財団法人 西成労働福祉センターに移行

経験豊富な労働力

高齢労働者の雇用はセンターへ

守ろう人権

明るい社会



応援しまっせ！あなたのやる気

公益財団法人 西成労働福祉センター

〒557-0004 大阪市西成区萩之茶屋一丁目3番44号

求人・紹介 06-6632-3200 高齢者 06-6633-7998

労働福祉 06-6641-0296 相談・労災 06-6634-6535

紹介・福祉FAX 06-6634-0297

技能講習 06-6641-0325 技能FAX 06-6641-0320

総務 06-6641-0131 総務FAX 06-6641-0357

管理室 06-6632-1552 管理室FAX 06-6641-6321

URL <http://www.osaka-nrfc.or.jp/>