

Ⅱ 労働者福祉事業

Ⅱ 労働者福祉事業

1 労働災害に関する相談と休業補償給付の立替貸付

労働者が業務上の災害にあつて療養のため休業を要する場合、多くは労働者災害補償保険法に基づく休業補償給付金によって生活を維持することになる。

休業補償給付金の給付までには制度上日数が掛かるため、生活に余裕や貯えのない日雇労働者にとって、深刻な生活問題となる。

センターでは労働災害について事後の手続きなど広く相談を受けているが、特にこうしたケースに対して休業補償給付金の立替貸付制度を設けている。

この事業は、資金面で大阪府の援助、手続き・指導面で大阪労働局と労働基準監督署の協力を得て実施している。

また、貸付金の回収は、各労働基準監督署より「受任者払い」の承認を受けて行い、あるいは一部「国庫送金」の形で行っている。

労災相談の減少は、長引く不況のため工事量及び求人の減少、安全対策の推進、経営上の問題から労災適用を避けようとする事業所側の事情等労災件数の全国的な長期漸減傾向を反映しているものと思われる。また、労働者自身が、就労機会を逃すのを恐れ、少々のケガなら強く労災適用を申し出ないなどの状況もあるようである。逆に、事業所が労災として認めない・生活の援助もない等のため、労働基準監督署へ労働者が直接申告せざるをえない等のケースもあり、立替条件を満たすことが出来ない困難な相談も多くある。

(表Ⅱ-1)

今年度、新規相談は153件、前年度比27.5%増、立替者数は60名、前年度比11.1%増となっている。その他の取扱状況は別表のとおりである。

(表Ⅱ-2~5)

2 労働安全の取り組み

地区労働者の90%以上が就労する建設業は、労働災害の発生数が多く、死亡災害を含む重大災害も多い。労災係が休業補償の立替やケースワークを行った被災労働者の中には、障害を残して労働不能に陥ったり、就労を大幅に制限されるに至った労働者も少なくない。一日中疼痛に悩まされる被災者もいる。負傷内容によっては被災者に深刻な影響をもたらすのが労働災害である。生活の不安定な地区労働者に

とっては、特にその影響が大きいと言わねばならない。

一方、事業所にとっても、労働災害によって被る経済的損失は小さいものではない。特に景気低迷期など工事の受注が減少している時には、労働災害の発生が請負契約に直接影響を与えるなど、厳しい経営事情を訴える声で満たされている。

当センターは、約1,500社の求人事業所と約20,000人といわれる日雇労働者の接点に位置し、その双方とのコミュニケーションが可能である。この立場上の特性を活かして、地区日雇労働者の労働災害を少しでも減らして行きたいと考え、労働安全の取り組みを行ってきた。

2002(平成14)年度の主な労働安全推進の取組

- (1) 「センターだより」8月号に熱中症に関する記事を、2月号に安全啓発の労災特集を掲載した。熱中症に関しては、号外も発行した。
- (2) 労災事例の聞き取り調査(59件)を行い、年間報告書を作成した。
- (3) 労働者向け労災啓発「ピラ」の配布を6～7月に行い、労働者向け労災啓発「看板」を寄り場内に設置した。
- (4) 7月、近畿建設躯体工業共同組合・大阪建設専門業安全協力会連合・近畿建設専門工事業教育情報センター(KKS)・川口末夫さん(KKS主宰者)の訪問を受け、熱中症予防用の「ネックガード」300枚の寄贈があり、窓口紹介労働者に配布した。
- (5) 労働者の労働安全・自己管理の一助となるよう血圧計を設置した。

「立替にいたらなかったケースの状況」(2002 年度内処理分94件の分析)

表Ⅱ-1

| | |
|------|----|
| 解決扱い | 64 |
| 中止扱い | 30 |

| 相談延べ日数 | 件数 |
|--------|----|
| 1～10日 | 59 |
| 11～30日 | 8 |
| 31～50日 | 4 |
| 51日以上 | 23 |

| 相談回数 | 件数 |
|--------|----|
| 1～5回 | 68 |
| 6～10回 | 14 |
| 11～30回 | 11 |
| 30回以上 | 1 |

| 相談内容 | | 件数 |
|--------------|-----------|----|
| 解決 | 休業請求援助 | 17 |
| | 示談 | 17 |
| | 事業所立替 | 5 |
| | 障害請求援助 | 4 |
| | 再発申請 | 4 |
| | 労働基準監督署申告 | 7 |
| | その他 | 10 |
| 中止 本人来所せず | 労災適用の相談 | 21 |
| | 休業請求関係 | 2 |
| | 事業所よりの相談 | 3 |
| | 立替相談 | 2 |
| | その他 | 2 |

平成14年度(2002年度) 労災休業補償立替貸付関係実施状況表

労災休業補償給付立替状況表

表Ⅱ-2

| | 新規 相談 | 貸付労働者に係わる相談及事務手続き | | | | | 一括貸付 | | 労災関係 | | 貸付労働者 以外の相談 | | 合計 | |
|--------|----------|-------------------|-------|-----|-----|-------|---------|---------|--------------|--------------|----------------|----|----|-----|
| | | 代理請求に係わる連絡調整事務 | | | | | の 相談 | の 相談 | 労災関係 の相談等 | 事務手続 の相談等 | 補償費 給付請求 | | | |
| | | 7号 | 8号 | 10号 | その他 | 計 | | | | | 7号 | 8号 | | 10号 |
| | | | | | | | | | | | | | | |
| 4月 | 7 | 3 | 72 | 11 | 17 | 103 | 42 | 98 | 106 | 60 | 416 | | | |
| 5月 | 11 | 3 | 70 | 16 | 27 | 116 | 39 | 95 | 100 | 67 | 428 | | | |
| 6月 | 5 | 0 | 77 | 21 | 15 | 113 | 27 | 140 | 86 | 50 | 421 | | | |
| 7月 | 10 | 3 | 72 | 18 | 16 | 109 | 23 | 140 | 98 | 58 | 438 | | | |
| 8月 | 20 | 0 | 61 | 12 | 17 | 90 | 30 | 130 | 96 | 65 | 431 | | | |
| 9月 | 13 | 0 | 70 | 8 | 23 | 101 | 30 | 144 | 80 | 64 | 432 | | | |
| 10月 | 13 | 7 | 72 | 8 | 24 | 111 | 27 | 169 | 75 | 70 | 465 | | | |
| 11月 | 14 | 1 | 69 | 10 | 17 | 97 | 23 | 170 | 106 | 79 | 489 | | | |
| 12月 | 13 | 1 | 62 | 5 | 18 | 86 | 32 | 129 | 100 | 80 | 440 | | | |
| 1月 | 10 | 1 | 61 | 9 | 29 | 100 | 33 | 140 | 109 | 78 | 470 | | | |
| 2月 | 17 | 4 | 63 | 8 | 26 | 101 | 27 | 146 | 81 | 56 | 428 | | | |
| 3月 | 20 | 4 | 63 | 10 | 32 | 109 | 21 | 150 | 91 | 74 | 465 | | | |
| 合計 | 153 | 27 | 812 | 136 | 261 | 1,236 | 354 | 1,651 | 1,128 | 801 | 5,323 | | | |
| 前年度合計 | 120 | 33 | 957 | 153 | 177 | 1,320 | 575 | 1,418 | 1,077 | 772 | 5,282 | | | |
| 前々年度合計 | 196 | 70 | 1,169 | 286 | 433 | 1,958 | 1,111 | 2,450 | 1,288 | 932 | 7,935 | | | |
| 年間計画 | 160 | | | | | 1,600 | | | | 5,000 | | | | |

| | 新規 貸付 | 貸付 打切 | 貸付 実人員 | 貸付 延日数 | 補償費 給付請求 | | | | | | | |
|--------|----------|----------|-----------|-----------|-------------|-----|-----|----|-----|---|----|---|
| | | | | | 7号 | 8号 | 10号 | | | | | |
| | | | | | 4月 | 3 | 5 | 35 | 916 | 1 | 32 | 5 |
| | | | | | 5月 | 6 | 8 | 32 | 912 | 1 | 36 | 9 |
| 6月 | 1 | 4 | 26 | 636 | 0 | 32 | 4 | | | | | |
| 7月 | 1 | 4 | 22 | 636 | 1 | 24 | 3 | | | | | |
| 8月 | 6 | 2 | 27 | 751 | 0 | 24 | 3 | | | | | |
| 9月 | 8 | 5 | 29 | 720 | 0 | 28 | 2 | | | | | |
| 10月 | 6 | 4 | 31 | 755 | 2 | 32 | 1 | | | | | |
| 11月 | 3 | 8 | 29 | 690 | 1 | 33 | 5 | | | | | |
| 12月 | 6 | 4 | 27 | 779 | 2 | 27 | 3 | | | | | |
| 1月 | 7 | 6 | 31 | 720 | 1 | 32 | 2 | | | | | |
| 2月 | 6 | 4 | 32 | 732 | 2 | 33 | 1 | | | | | |
| 3月 | 7 | 6 | 34 | 910 | 1 | 32 | 5 | | | | | |
| 合計 | 60 | 60 | 92 | 9,157 | 12 | 365 | 43 | | | | | |
| 前年度合計 | 54 | 65 | 94 | 10,922 | 14 | 438 | 48 | | | | | |
| 前々年度合計 | 73 | 83 | 120 | 13,240 | 15 | 586 | 61 | | | | | |
| 年間計画 | | | 120 | | | | | | | | | |

平成14年度(2002年度) 労災休業補償給付立替貸付状況

表Ⅱ-3

| 月 | 貸付状況 | | | | | | B 収入金額 | C | | 差額預り金 前年度繰越額 | D 差額預り金増減 | E=B-C-D 財団回収金額 | F=A-E 債権増減 | 債権残高 前年度繰越額 | |
|-------|-------|------------|------|-----------|-------|------------|-------------|------|------------|------------------------|---------------|-------------------|---------------|----------------|---|
| | 日々貸付 | | 一括貸付 | | A計 | | | 差額支払 | | | | | | | |
| | 件数 | 金額 | 件数 | 金額 | 件数 | 金額 | | 件数 | 金額 | 5,266,891 | | | | | |
| 4月 | 285 | 4,427,000 | 23 | 650,000 | 308 | 5,077,000 | 7,402,871 | 31 | 2,654,253 | 4,943,217 | -323,674 | 5,072,292 | 4,708 | 6,157,291 | |
| 5月 | 286 | 4,398,000 | 17 | 477,000 | 303 | 4,875,000 | 7,903,412 | 34 | 3,620,699 | 5,136,638 | 193,421 | 4,089,292 | 785,708 | 6,942,999 | |
| 6月 | 232 | 3,017,000 | 16 | 354,000 | 248 | 3,371,000 | 5,990,326 | 25 | 2,220,975 | 4,825,027 | -311,611 | 4,080,962 | -709,962 | 6,233,037 | |
| 7月 | 198 | 3,055,000 | 11 | 335,000 | 209 | 3,390,000 | 7,994,791 | 30 | 3,111,789 | 5,183,111 | 358,084 | 4,524,918 | -1,134,918 | 5,098,119 | |
| 8月 | 227 | 3,587,000 | 13 | 295,000 | 240 | 3,882,000 | 6,051,147 | 23 | 2,244,545 | 5,429,993 | 246,882 | 3,559,720 | 322,280 | 5,420,399 | |
| 9月 | 215 | 3,497,000 | 11 | 390,000 | 226 | 3,887,000 | 7,130,176 | 26 | 3,013,796 | 5,399,583 | -30,410 | 4,146,790 | -259,790 | 5,160,609 | |
| 10月 | 265 | 3,577,000 | 16 | 342,298 | 281 | 3,919,298 | 5,193,666 | 25 | 2,954,314 | 5,309,895 | -89,688 | 2,329,040 | 1,590,258 | 6,750,867 | |
| 11月 | 226 | 3,211,000 | 14 | 435,400 | 240 | 3,646,400 | 7,574,194 | 28 | 3,941,696 | 5,354,559 | 44,664 | 3,587,834 | 58,566 | 6,809,433 | |
| 12月 | 200 | 3,523,000 | 10 | 372,495 | 210 | 3,895,495 | 7,244,874 | 29 | 2,658,468 | 5,551,988 | 197,429 | 4,388,977 | -493,482 | 6,315,951 | |
| 1月 | 185 | 3,192,000 | 20 | 444,000 | 205 | 3,636,000 | 6,172,323 | 21 | 1,755,413 | 6,557,250 | 1,005,262 | 3,411,648 | 224,352 | 6,540,303 | |
| 2月 | 148 | 3,391,000 | 11 | 316,020 | 159 | 3,707,020 | 9,291,733 | 32 | 3,522,949 | 7,766,330 | 1,209,080 | 4,559,704 | -852,684 | 5,687,619 | |
| 3月 | 211 | 4,073,000 | 9 | 300,000 | 220 | 4,373,000 | 8,050,696 | 23 | 4,150,241 | 7,109,205 | -657,125 | 4,557,580 | -184,580 | 5,503,039 | |
| 年度合計 | 2,678 | 42,948,000 | 171 | 4,711,213 | 2,849 | 47,659,213 | 86,000,209 | 327 | 35,849,138 | 7,109,205 | 1,842,314 | 48,308,757 | -649,544 | 5,503,039 | |
| | | | | | | | | | | 労働者福利厚生準備金繰入額 | 1,152,264 | | 債務免除額 | 27,912 | |
| | | | | | | | | | | 次年度繰越額 | 5,956,941 | | 次年度繰越額 | 5,475,127 | |
| 前年度計 | 3,108 | 53,855,000 | 202 | 6,023,830 | 3,310 | 59,878,830 | 108,466,881 | 428 | 47,098,096 | 6,172,937 | -23,405 | 61,392,190 | -1,513,360 | 6,196,047 | |
| | | | | | | | | | | 労働者福利厚生準備金繰入額 | 906,046 | | 債務免除額 | 43,464 | |
| 前々年度計 | 4,378 | 64,708,000 | 330 | 7,422,799 | 4,708 | 72,130,799 | 136,181,097 | 549 | 63,902,030 | 7,068,917 | -570,586 | 72,837,653 | -706,854 | 7,709,407 | |
| | | | | | | | | | | (前年度分事業主への返金12,000円あり) | 労働者福利厚生準備金繰入額 | 872,575 | | 債務免除額 | 0 |

[労災新規立替貸付者状況]

60名

表Ⅱ-4

| | | | |
|-------------|------|--------|-------|
| 現在 扶養者有り | | 2 | 3.3% |
| 住 所 | 西成 | 52 | 86.7% |
| | その他 | 8 | 13.3% |
| 部屋代 (平均) | 日払 | 1,233 | 円 |
| | 月払 | 41,500 | 円 |
| 雇用形態 | 日雇 | 29 | 48.3% |
| | 常用 | 31 | 51.7% |
| 安全教育 | 有 | 23 | 38.3% |
| 産業分類 | 建設 | 55 | 91.7% |
| | 運輸 | 0 | 0.0% |
| | 製造 | 0 | 0.0% |
| | その他 | 5 | 8.3% |
| 負傷現場 | 大阪市内 | 16 | 26.7% |
| | 大阪府下 | 17 | 28.3% |
| | 近畿府県 | 18 | 30.0% |
| | その他 | 9 | 15.0% |

| | | | |
|-----------|-------|-------|-------|
| 負傷時刻 | 初～10 | 7 | 11.7% |
| | 10～12 | 12 | 20.0% |
| | 12～15 | 20 | 33.3% |
| | 15～17 | 17 | 28.3% |
| | 17～終 | 4 | 6.7% |
| ※ 負傷部位 | 手部 | 23 | 38.3% |
| | 足部 | 22 | 36.7% |
| | 頭首部 | 5 | 8.3% |
| | 腰部 | 6 | 10.0% |
| | 胸部 | 6 | 10.0% |
| ※ 傷病名 | その他 | 4 | 6.7% |
| | 挫傷 | 4 | 6.7% |
| | 切創 | 5 | 8.3% |
| | 打撲 | 5 | 8.3% |
| | 捻挫 | 1 | 1.7% |
| | 骨折 | 39 | 65.0% |
| その他 | 12 | 20.0% | |

※については重複有り

年齢分布

| | | |
|-------|----|-------|
| ～30才 | 1 | 1.7% |
| 31～35 | 4 | 6.7% |
| 36～40 | 3 | 5.0% |
| 41～45 | 6 | 10.0% |
| 46～50 | 8 | 13.3% |
| 51～55 | 20 | 33.3% |
| 56～60 | 12 | 20.0% |
| 61～65 | 6 | 10.0% |

| | | |
|-----------|----|--------|
| 休業補償日額(円) | 最高 | 12,342 |
| | 最低 | 3,522 |
| | 平均 | 7,306 |

| | |
|------|-------|
| 最高年齢 | 64才 |
| 最低年齢 | 30才 |
| 平均 | 51.1才 |

[立替打切者状況]

(60名)

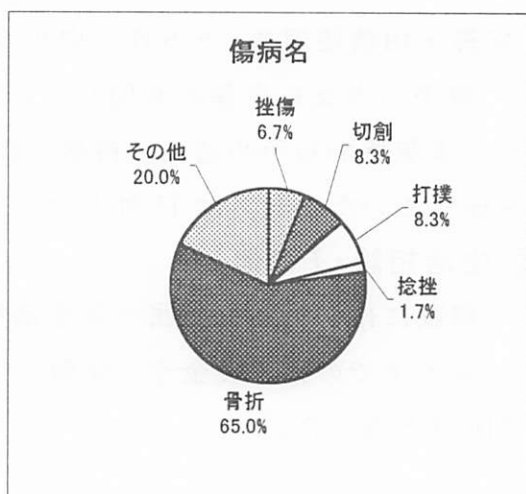
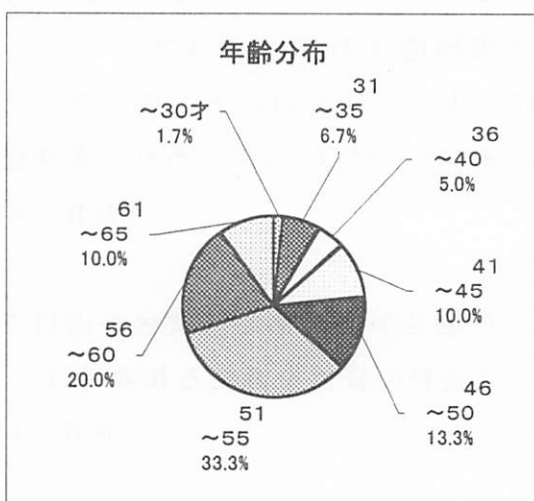
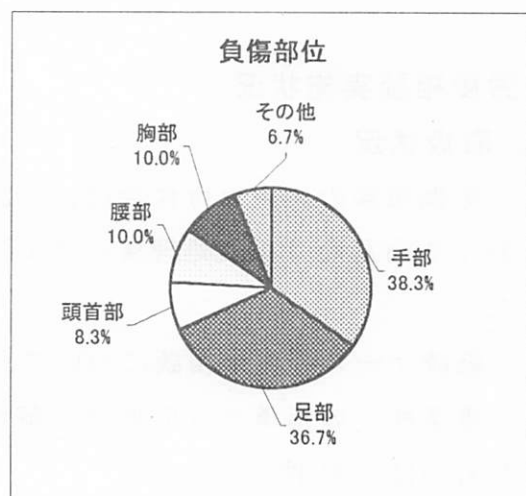
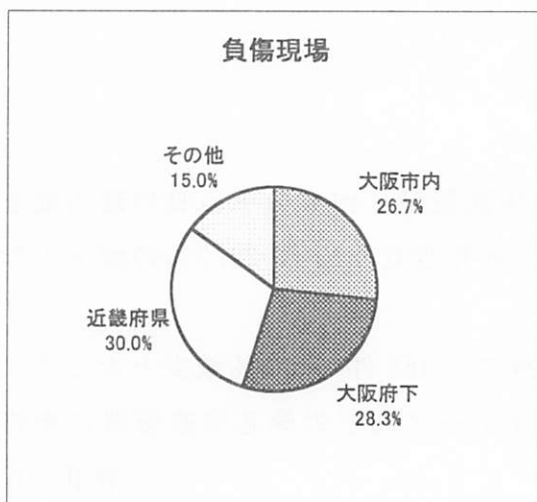
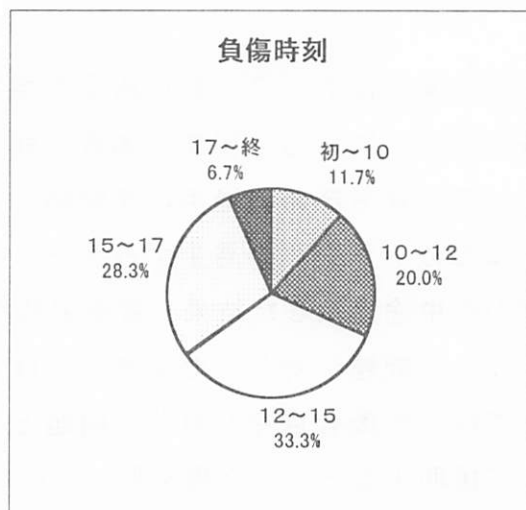
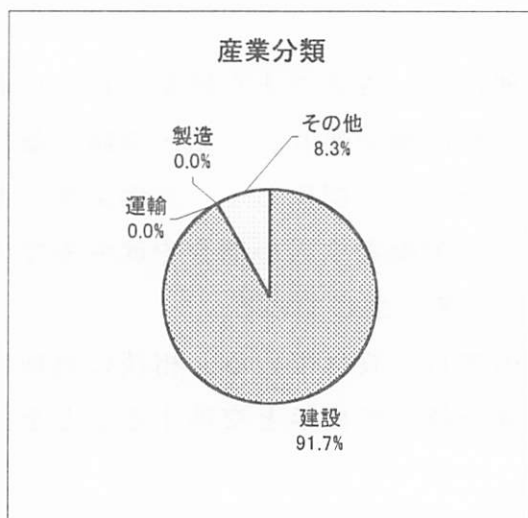
表Ⅱ-5

| |
|-------------------|
| 傷害補償給付支給申請請求者数 |
| 37名 (立替打切者の61.7%) |

| | | |
|------|-----|--------|
| 貸付日数 | 最高 | 1,102 |
| | 最低 | 0 |
| | 平均 | 182 |
| | 延日数 | 10,911 |

【新規立替者状況】

(図Ⅱ-1)



3 労働相談

地区労働者はセンター窓口紹介や相対紹介の他にも、さまざまな経路を経て広範な地域へ就労している。相談労働者の就労先はほぼ建設業であり、下請・孫請に雇用されている。就労経路の過半に手配師が介在していることも関係して、労働条件があいまいなためトラブルの発生するケースもある。また労働者本人の都合や就労先での諸事情から中途退職した結果、賃金未払となる事例も多く生じている。

こうした問題に対してセンターでは労働相談の窓口を設けている。相談の処理にあたっては、労働者自身が自分の問題としての自覚を持って相手と交渉することを前提として援助するという立場を取っている。

今年度の傾向としては景気の低迷・就労機会の減少を反映し、労働相談の新規受付及び継続件数は昨年度に引き続き減少した。

(1) 労働相談実施状況

① 取扱状況

労働相談の新規受付件数は、726件（「相談記録」作成分＋当日処理可能と判断する簡易な「相談処理票」によるもの）で前年度比213件22.7%の減少となった。

継続ケースの再来相談についても3,189件で、366件10.3%減少となった。

事業所への指導は68件で、解決の困難なケースなど労働基準監督署に申告したものは、31件となった。（表Ⅱ－6）

② 終結状況

前年度からの繰越を含めて取扱総件数は792件であり、その内訳は解決（相談記録＋相談処理票）676件、中止67件。次年度繰越は49件であった。

解決の内支払金額の判明している分は433件19,102,512円であった。そのうち事業所から予め送金・持参されたものが84件（約17.0%）あり、条件違反を伴っていたケースは15件となっている。（表Ⅱ－6）

③ 生活相談・その他

相談には、せっぱ詰まった生活相談を伴った場合が多くある。賃金が送付されて来るまでの継ぎ資金や、受領に行くための交通費の貸付を訴える相談等は、716件となった。（表Ⅱ－6）

(2) 終結状況の内容

相談記録による解決(495件)と中止(67件)の内容は、以下のとおりである。

（表Ⅱ－7、図Ⅱ－2）

① 未払日数

最高は 80 日、最低 0.5 日、15 日までの未払日数が 76% を占める。

(表Ⅱ-8、図Ⅱ-3)

② 退職申し出

退職時に申し出をしているものは 455 件 (81.0%) で、無断退職 107 件 (19.0%) であった。

(表Ⅱ-9、図Ⅱ-4)

③ 就労経路

センターの窓口紹介が 145 件 (25.8%)、事業所や手配師による直接募集は 339 件 (60.3%) で、合わせて全体の 86% となっている。

(表Ⅱ-10、図Ⅱ-5)

④ 年齢構成

41 歳～55 歳が 344 名で全体の 60% を超えている。

平均年齢は、50.7 歳となった。

(表Ⅱ-11、図Ⅱ-6)

⑤ 退職理由

主なものは「健康・体力上のことなど」150 件 (26.7%)、「仕事がきつい・使い方が荒い」33 件 (5.9%) であり、計 30% を超えている。今年度も不況を直接反映し「仕事が少なく休みが多い・多くなりそう」「仕事がないので帰ってくれ」「倒産」「経営状態に不安」が 61 件で約 10% を占めている。

(表Ⅱ-12)

平成14年度(2002年度)労働相談実施状況表

その他相談状況表(労相・労災取扱分)

表Ⅱ-6

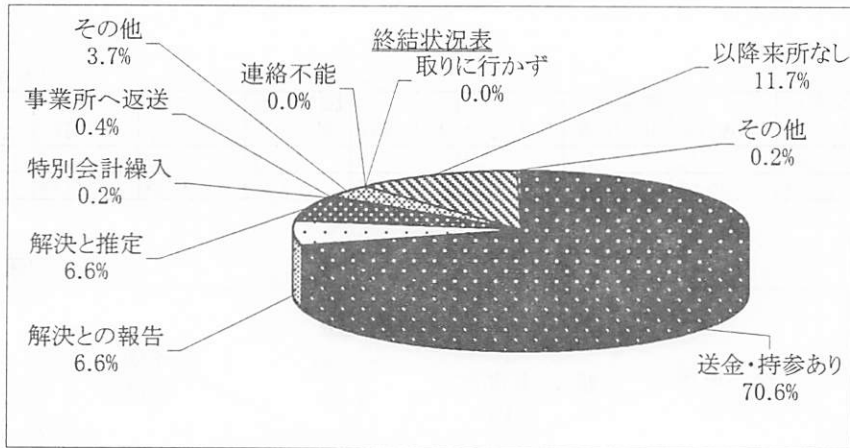
| | 取扱状況 | | | | | | 終結状況 | | | | | | 次月へ | | |
|-------|------|-----|-------|----------|-------|------------|------|-----|-----|-------|------------|------------|-----|----------|------------|
| | 新規 | | | 再来 継続 | 合計 | 労基署 へ申告 | 解決 | | | | 支払い金額(判明分) | | 中止 | 条件 違反 | 繰越相 談記録 |
| | 記録 | 処理表 | 計 | | | | 記録 | 内予め | 処理表 | 計 | 件 | 円 | | | |
| 4月 | 45 | 30 | 75 | 239 | 314 | 2 | 42 | 4 | 30 | 72 | 39 | 1,770,233 | 7 | 2 | 62 |
| 5月 | 28 | 13 | 41 | 200 | 241 | 5 | 24 | 2 | 13 | 37 | 16 | 535,285 | 8 | 0 | 58 |
| 6月 | 25 | 8 | 33 | 252 | 285 | 3 | 24 | 5 | 8 | 32 | 17 | 1,065,121 | 5 | 0 | 54 |
| 7月 | 30 | 8 | 38 | 237 | 275 | 2 | 29 | 3 | 8 | 37 | 26 | 1,739,384 | 3 | 1 | 52 |
| 8月 | 53 | 11 | 64 | 281 | 345 | 1 | 49 | 6 | 11 | 60 | 45 | 1,374,720 | 4 | 1 | 52 |
| 9月 | 44 | 9 | 53 | 231 | 284 | 7 | 33 | 3 | 9 | 42 | 28 | 727,700 | 2 | 2 | 61 |
| 10月 | 59 | 18 | 77 | 287 | 364 | 3 | 54 | 12 | 18 | 72 | 47 | 2,099,025 | 2 | 3 | 64 |
| 11月 | 80 | 23 | 103 | 358 | 461 | 0 | 52 | 11 | 23 | 75 | 47 | 1,623,811 | 3 | 1 | 89 |
| 12月 | 71 | 18 | 89 | 382 | 471 | 5 | 62 | 17 | 18 | 80 | 60 | 3,927,112 | 1 | 0 | 97 |
| 1月 | 29 | 12 | 41 | 224 | 265 | 2 | 40 | 12 | 12 | 52 | 31 | 1,288,168 | 12 | 0 | 74 |
| 2月 | 35 | 11 | 46 | 259 | 305 | 1 | 62 | 8 | 11 | 73 | 53 | 1,740,041 | 20 | 5 | 27 |
| 3月 | 46 | 20 | 66 | 239 | 305 | 0 | 24 | 1 | 20 | 44 | 24 | 1,211,912 | 0 | 0 | 49 |
| 年度合計 | 545 | 181 | 726 | 3,189 | 3,915 | 31 | 495 | 84 | 181 | 676 | 433 | 19,102,512 | 67 | 15 | 49 |
| 前年度合計 | 720 | 219 | 939 | 3,555 | 4,494 | 20 | 677 | 103 | 219 | 896 | 614 | 27,088,701 | 41 | 22 | 66 |
| 前々年度計 | 837 | 304 | 1,141 | 5,499 | 6,640 | 18 | 792 | 145 | 304 | 1,096 | 715 | 34,116,217 | 75 | 35 | 64 |
| 年度計画 | | | 1,000 | 5,000 | | | | | | | | | | | |

| 生活相談 | | | その他の相談 | | | | 合計 | 血圧 | 聞き取り 調査 | 事業所 指導 |
|------|-----|-----|----------|-----|-------|-------|-------|-------|------------|-----------|
| 措置内容 | | | 就労 相談 | 建退共 | その他 | 計 | | | | |
| 現金 | その他 | 計 | | | | | | | | |
| 12 | 42 | 54 | 49 | 14 | 221 | 284 | 338 | 130 | 2 | 3 |
| 9 | 68 | 77 | 71 | 9 | 250 | 330 | 407 | 99 | 1 | 7 |
| 15 | 43 | 58 | 73 | 5 | 335 | 413 | 471 | 108 | 2 | 4 |
| 15 | 54 | 69 | 59 | 3 | 320 | 382 | 451 | 160 | 0 | 0 |
| 17 | 47 | 64 | 47 | 2 | 304 | 353 | 417 | 122 | 4 | 1 |
| 12 | 54 | 66 | 61 | 1 | 257 | 319 | 385 | 123 | 1 | 1 |
| 8 | 50 | 58 | 54 | 1 | 301 | 356 | 414 | 150 | 5 | 6 |
| 11 | 42 | 53 | 51 | 0 | 308 | 359 | 412 | 103 | 2 | 5 |
| 6 | 27 | 33 | 39 | 0 | 250 | 289 | 322 | 84 | 0 | 33 |
| 17 | 52 | 69 | 50 | 1 | 327 | 378 | 447 | 79 | 1 | 4 |
| 8 | 38 | 46 | 35 | 1 | 270 | 306 | 352 | 71 | 7 | 2 |
| 17 | 52 | 69 | 64 | 1 | 335 | 400 | 469 | 88 | 7 | 2 |
| 147 | 569 | 716 | 653 | 38 | 3,478 | 4,169 | 4,885 | 1,317 | 32 | 68 |
| 176 | 487 | 663 | 584 | 95 | 4,017 | 4,696 | 5,359 | | 61 | 78 |
| 313 | 630 | 943 | 1,687 | | 3,086 | 4,773 | 5,716 | | 17 | 73 |
| | | | | | | | | | | 120 |

終結状況表 (表Ⅱ-7)

| | | 相談件数 | 比率(%) |
|----|---------|------|--------|
| 解決 | 送金・持参あり | 397 | 70.6% |
| | 解決との報告 | 37 | 6.6% |
| | 解決と推定 | 37 | 6.6% |
| | 特別会計繰入 | 1 | 0.2% |
| | 事業所へ返送 | 2 | 0.4% |
| | その他 | 21 | 3.7% |
| 中止 | 連絡不能 | 0 | 0.0% |
| | 取りに行かず | 0 | 0.0% |
| | 以降来所なし | 66 | 11.7% |
| | その他 | 1 | 0.2% |
| 合計 | | 562 | 100.0% |

(図Ⅱ-2)

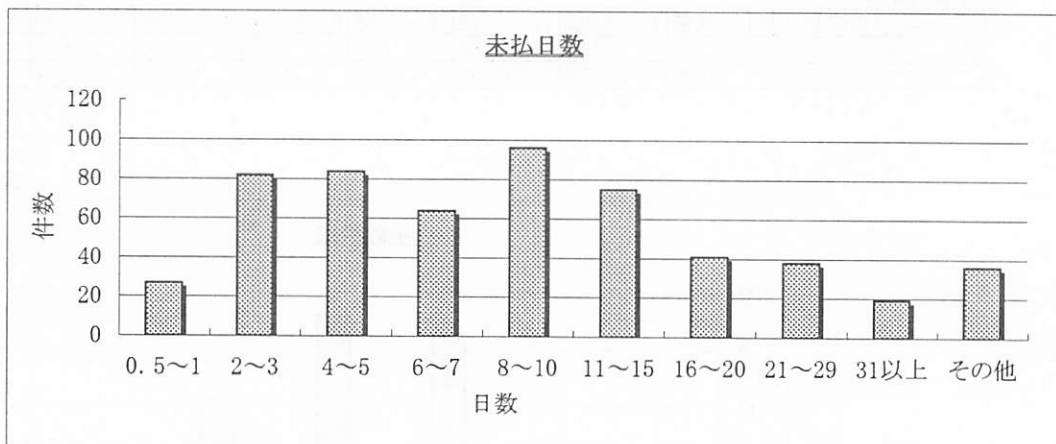


未払日数

(表Ⅱ-8)

| 未払日数 | 0.5~1 | 2~3 | 4~5 | 6~7 | 8~10 | 11~15 | 16~20 | 21~29 | 31以上 | その他 | 合計 |
|------|-------|-------|-------|-------|-------|-------|-------|-------|------|------|--------|
| 相談件数 | 27 | 82 | 84 | 64 | 96 | 75 | 41 | 38 | 19 | 36 | 562 |
| % | 4.8% | 14.6% | 14.9% | 11.4% | 17.1% | 13.3% | 7.3% | 6.8% | 3.4% | 6.4% | 100.0% |

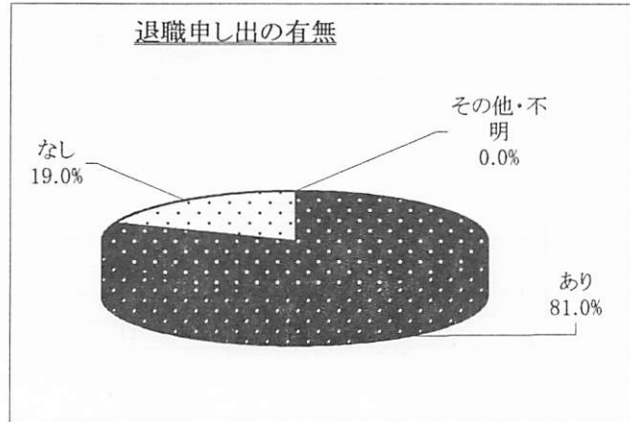
(図Ⅱ-3)



(図Ⅱ-4)

退職申し出の有無 (表Ⅱ-9)

| 退職申し出 | 相談件数 | 比率(%) |
|--------|------|--------|
| あり | 455 | 81.0% |
| なし | 107 | 19.0% |
| その他・不明 | 0 | 0.0% |
| 合計 | 562 | 100.0% |

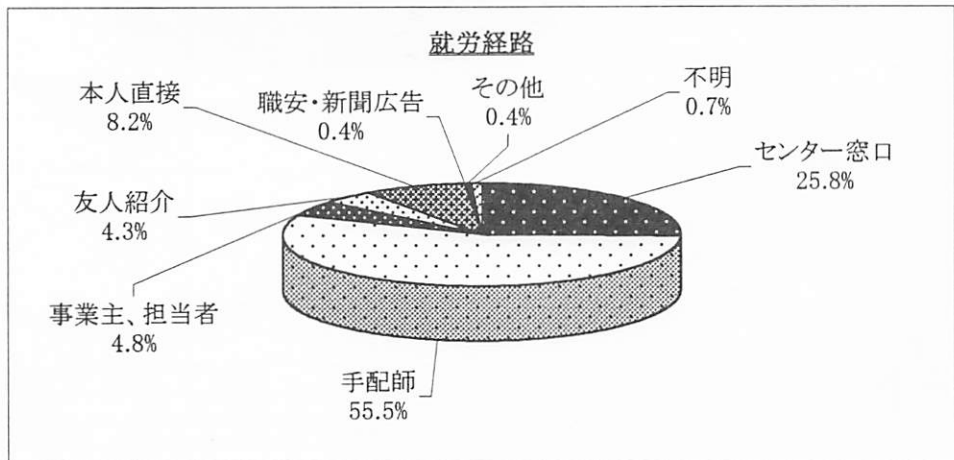


就労経路

(表Ⅱ-10)

| | センター 窓口 | 手配師 | 事業主、 担当者 | 友人紹介 | 本人直接 | 職安・新 聞広告 | その他 | 不明 | 合計 |
|-------|------------|-------|-------------|------|------|-------------|------|------|--------|
| 相談件数 | 145 | 312 | 27 | 24 | 46 | 2 | 2 | 4 | 562 |
| 比率(%) | 25.8% | 55.5% | 4.8% | 4.3% | 8.2% | 0.4% | 0.4% | 0.7% | 100.0% |

(図Ⅱ-5)

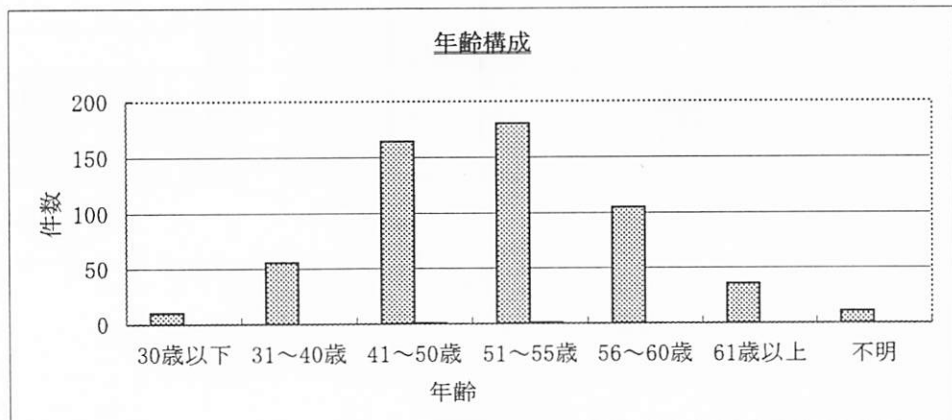


年齢構成

(表Ⅱ-11)

| | 30歳以下 | 31~40歳 | 41~50歳 | 51~55歳 | 56~60歳 | 61歳以上 | 不明 | 合計 | 平均年齢 |
|----|-------|--------|--------|--------|--------|-------|------|--------|------|
| 件数 | 10 | 56 | 164 | 180 | 105 | 36 | 11 | 562 | 50.7 |
| % | 1.8% | 10.0% | 29.2% | 32.0% | 18.7% | 6.4% | 2.0% | 100.0% | |

(図Ⅱ-6)



退 職 理 由

(表Ⅱ-12)

| | | 相談件数 | % | 退 職 理 由 | 内 数 |
|-----|---------------------|------|--------|------------------------|-----|
| ① | 自己都合によるもの | 204 | 36.3% | イ. 健康上の理由・体力上の理由 | 150 |
| | | | | ロ. 遊びに出てそのまま戻らず | 3 |
| | | | | ハ. 酒の飲みすぎやケンカ等でいづらくなって | 9 |
| | | | | ニ. 他用ができたため | 19 |
| | | | | ホ. その他 | 23 |
| ② | 仕事上の関係 | 125 | 22.2% | イ. 仕事がつつい・使い方が荒い | 33 |
| | | | | ロ. 超過勤務(早出・残業)が多い | 2 |
| | | | | ハ. 仕事が少なく休みが多い・多くなりそう | 49 |
| | | | | ニ. 仕事が自分にあわなかったため | 18 |
| | | | | ホ. 現場が落石などで危険なため | 1 |
| | | | | ヘ. その他 | 22 |
| ③ | 労働条件違反を主たる理由とするもの | 32 | 5.7% | イ. 契約日数の違い | 0 |
| | | | | ロ. 賃金の違い | 2 |
| | | | | ハ. 作業内容の違い | 8 |
| | | | | ニ. 宿舍費等控除項目や金額の違い | 0 |
| | | | | ホ. 賃金支払日の違い | 18 |
| | | | | ヘ. その他 | 4 |
| ④ | 宿舍の待遇・居住性・雰囲気に対する不安 | 21 | 3.7% | イ. 事業所側の宿舍管理や宿舍に不満 | 11 |
| | | | | ロ. 前貸しに不満(額や貸し方等) | 5 |
| | | | | ハ. 施設内容や衛生状況が良くない | 2 |
| | | | | ニ. 食事内容が良くない | 1 |
| | | | | ホ. その他 | 2 |
| ⑤ | 解雇されて | 16 | 2.8% | イ. 本人に原因があるとしての解雇 | 8 |
| | | | | ロ. 仕事減少・仕事切れ等を理由とする解雇 | 2 |
| | | | | ハ. その他 | 6 |
| ⑥ | 契約満了・工事終了 | 89 | 15.8% | | 89 |
| ⑦ | 労災事故による | 11 | 2.0% | | 11 |
| ⑧ | 倒産による | 2 | 0.4% | | 2 |
| ⑨ | 同僚との関係 | 32 | 5.7% | | 32 |
| ⑩ | 経営状況に不安 | 8 | 1.4% | | 8 |
| ⑪ | その他 | 13 | 2.3% | | 13 |
| ⑫ | 不明 | 9 | 1.6% | | 9 |
| 合 計 | | 562 | 100.0% | | 562 |

4 医療相談

医療を求める労働者に対し、計 34,623 件の相談や措置を行った。内訳は、簡易処置として傷テープの配布及び軽微な処置 11,291 件、診療の必要な者に大阪社会医療センターへの依頼 8,114 件、他の医療機関や相談所への案内として他機関案内 900 件、救急車の依頼 18 件などであった。5 月より痰や鼻汁の始末など衛生援助の一環として 14,300 件のポケットティッシュを配布した。(表Ⅱ-13)

5 労働者援護

(1) 短期宿泊援助

仕事に就けないとか、働いた賃金が受け取れないなどの事情で困っている労働者に対し、宿泊と食事を提供するため大阪自彊館(三徳寮)に依頼・援助した。

本年度は相談件数 2,442 件、依頼 1,399 件で、実際宿泊した件数は 1,386 件であった。

別途、大阪府簡易宿所生活衛生同業組合の協力申し出により、平成 11 年 8 月から簡易宿泊所へ無料宿泊紹介を行っている。今年度 1 日 8 名(平成 14 年 9 月からは 6 名)を限度に、計 699 件の紹介を行った。

(2) 疾病援助

入院を余儀なくされるなど困窮している労働者に対し、衣類、洗面セットなどの物品援助を 12,092 件行った。昨年度より冬季に限定して、使い捨てカイロの支給を行った。今年度は 14 年 11 月～15 年 3 月の 5 ヶ月間実施したことから、昨年度(2 ヶ月間)に比べ件数が増加している。

なお、「洗面セット」は、平成 11 年 12 月に花王石鹼販売㈱より石鹼、シャンプー、カミソリの寄贈があったものを活用したものである。

また、平成 15 年 3 月には、同社より業務用液体石鹼の寄贈を受け、地区内の関係団体へ配布した。

(3) 生活援助

就労・賃金受領・労災手続き等のための交通費に困っている労働者や、その日の食事代や宿泊費が不足している労働者に対し、実費程度の少額の金銭援助を行った。

本年度は相談数は 128 件、措置 91 件であった。

(表Ⅱ-13)

(4) 労働関係相談・生活身上相談・その他の相談

「労働関係相談」は、就労するために必要な事業所の住所・電話番号調べ、電話の貸付等が 1,173 件、雇用保険の相談が 652 件あり、合計 1,825 件行った。

「建設業退職金共済制度」(建退共)は建設関係に就労する労働者の退職金制度で、本年度は制度の案内 283 件、手帳作成相談 131 件、手帳作成手続援助 105 件を行った。

「生活身上相談」は合計 4,942 件であった。内訳は、住民登録のための相談 1,094 件、健康保険に関するもの 325 件、郵便物の取扱 3,309 件、住宅公団(単身者用)の入居相談を含む所得証明など 24 件、尋ね人 113 件、落とし物 77 件などであった。

住民登録の手続き 391 件は、雇用保険手帳を作ることを目的に行われる場合がほとんどである。手続きに際して、郷里と長い間連絡を取らずにいたり、以前の住所地がハッキリしないなど、簡単に転出手続ができないこともしばしばである。また、請求しても長期間不在のため職権消除されていることも多く、二度三度のやり取りを行う必要がある。更に、戸籍そのものが失踪宣告によって除籍されている場合は、復籍のため家庭裁判所への手続きをするなどのケースもあった。

健康保険の送付手続きは、遠隔地に出張している労働者が帰阪し資格確認の手続きをおこなったものの、取次ぎに一日かかるため、出張先へ保険証を送って欲しいという要望に基づいて送付手続きを行っている。本年度は 244 件であった。

その他の相談はセンター業務の案内や他施設・機関に関する苦言から「単身者住宅の空き家情報を知りたい」「針と糸を貸してくれ」「爪切りを貸してくれ」など日常生活を補うこまごました要望のほか、飲酒者への対応 842 件を含めて 10,549 件であった。

(表Ⅱ-14)

6 労働者福利厚生

恒例の「たそがれコンサート」を 9 月 5 日(木)に三角公園(萩之茶屋南公園)で開催した。13 年目になる府立淀川工業高等学校吹奏楽部を招いての演奏会は、地区労働者が高校生と交流する場ともなり、すっかり定着している。当日は約 2,000 人の労働者が集まり、懐かしのメロディーなどの演奏に憩いのひと時をすごした。

11月11日（月）には41名の参加を得て「将棋愛好者のつどい」を開いた。和気あいあいのうちに勝ち抜き戦が繰り広げられた。森六段（日本将棋連盟）の指導対局も恒例になり、多面打ちで熱戦に持ち込む参加者の姿もあった。

また、「わが街歴史発見ウォーク」を春と秋の二回行った。これは、街の歴史を学びたいという声に応え、地域の歴史家の協力で実現している。

その他、シャワールームの無料開放に協力し、タオル、石鹸、カミソリを給付した。無料開放は、夏は8月15～21日の日曜日を除く6日間（利用者1,726人）、冬は12月27、28日と1月6、7日の4日間（利用者660人）であった。

7 広報・啓発活動

センターの広報紙として「センターだより」を毎月15日に2,500部発行し、事務所窓口や寄り場の中央詰所で配布している。また、平成13年度より地域の関係団体に直接持参し、一方で地域情報を得るなど、広報紙を通じた交流が深まっている。

紙面内容は、編集委員会によって検討され、求人情報、技能講習の案内、労働関係の啓発事項、地区情報、健康管理の知識など幅広い情報を提供している。

また特集記事をA3版で編集し、内容を豊富にしたり、2色刷りで、明るく読みやすい紙面にするなどの工夫を行っている。

一年の主要掲載記事は（表Ⅱ-15）のとおりである。その他、熱中症や高血圧への健康知識などを号外で3種類、10月には地区労働者の投稿をまとめた文芸作品集（329号）も発行した。

他に、仕事や生活に役立っている「労働者便利帖」を改定し、2003年度版を6,000部発行し、配布した。

8 日雇労働者福利厚生措置事業

あいりん地区日雇労働者の福祉の増進を図るために本年度は、夏期に16,900円を10,724人に支給し、冬期に18,400円を9,840人に支給した。

（表Ⅱ-18）

平成14年度(2002年度)医療、緊急措置相談状況表

(表Ⅱ-13)

| | 医療相談 | | | | | | | 緊急措置相談 | | | | | | | | |
|-------|--------|--------|--------|----------|-----------|-----------|--------|--------|-------|-------|-------|----------|--------------|--------|-------|-------|
| | 簡易措置 | | | 診療 依頼 | 他機関 案内 | 救急車 依頼 | 計 | 短期宿泊 | | | | 簡宿 紹介 | 疾病援助 物品給付 | 生活援助給付 | | |
| | 傷テープ | 処置 | 衛生援助 | | | | | 相談 | 依頼 | 宿泊 | 返戻 | | | 相談 | 措置 | 返戻 |
| 4月 | 937 | 21 | | 734 | 71 | 0 | 1,763 | 386 | 148 | 148 | 104 | 90 | 255 | 10 | 7 | 2 |
| 5月 | 842 | 25 | 950 | 784 | 73 | 5 | 2,679 | 344 | 137 | 136 | 95 | 89 | 303 | 12 | 7 | 1 |
| 6月 | 1,012 | 22 | 800 | 670 | 59 | 3 | 2,566 | 259 | 135 | 135 | 105 | 69 | 243 | 11 | 6 | 6 |
| 7月 | 962 | 23 | 850 | 677 | 102 | 2 | 2,616 | 213 | 131 | 129 | 86 | 60 | 283 | 14 | 11 | 3 |
| 8月 | 961 | 29 | 700 | 659 | 87 | 1 | 2,437 | 208 | 133 | 132 | 85 | 43 | 264 | 5 | 3 | 0 |
| 9月 | 905 | 23 | 400 | 648 | 85 | 1 | 2,062 | 157 | 112 | 110 | 88 | 53 | 279 | 14 | 9 | 3 |
| 10月 | 976 | 29 | 900 | 671 | 83 | 0 | 2,659 | 164 | 119 | 118 | 82 | 54 | 276 | 15 | 13 | 5 |
| 11月 | 1,067 | 28 | 1,300 | 606 | 65 | 1 | 3,067 | 101 | 74 | 73 | 59 | 37 | 918 | 8 | 4 | 3 |
| 12月 | 926 | 12 | 1,800 | 569 | 76 | 1 | 3,384 | 126 | 99 | 97 | 72 | 29 | 1,943 | 8 | 5 | 9 |
| 1月 | 805 | 16 | 1,500 | 808 | 68 | 2 | 3,199 | 184 | 108 | 107 | 90 | 61 | 2,881 | 8 | 6 | 6 |
| 2月 | 711 | 24 | 2,400 | 573 | 62 | 2 | 3,772 | 108 | 82 | 82 | 96 | 45 | 2,941 | 15 | 13 | 4 |
| 3月 | 920 | 15 | 2,700 | 715 | 69 | 0 | 4,419 | 192 | 121 | 119 | 75 | 69 | 1,506 | 8 | 7 | 3 |
| 合計 | 11,024 | 267 | 14,300 | 8,114 | 900 | 18 | 34,623 | 2,442 | 1,399 | 1,386 | 1,037 | 699 | 12,092 | 128 | 91 | 45 |
| 前年度計 | 11,577 | 473 | | 8,081 | 881 | 29 | 21,041 | 2,711 | 1,418 | 1,404 | 1,052 | 629 | 5,362 | 158 | 110 | 50 |
| 前年度比 | 95.2% | 56.4% | | 100.4% | 102.2% | 62.1% | 164.6% | 90.1% | 98.7% | 98.7% | 98.6% | 111.1% | 225.5% | 81.0% | 82.7% | 90.0% |
| 前々年度計 | 11,567 | 126 | | 7,780 | 1,254 | 24 | 20,751 | 2,791 | 1,404 | 1,389 | 1,071 | 577 | 2,593 | 496 | 140 | 68 |
| 前々年度比 | 95.3% | 211.9% | | 104.3% | 71.8% | 75.0% | 166.8% | 87.5% | 99.6% | 99.8% | 96.8% | 121.1% | 466.3% | 25.8% | 65.0% | 66.2% |
| 年度計画 | | 12,000 | | 8,400 | | 1,100 | | | 1,400 | | | 840 | 5,400 | | 180 | |

※ 物品給付には、衣類の他、平成12年4月より洗面セット(石鹸、シャンプー、カミソリ)を支給。また、平成13年度より冬期限定の使い捨てカイロの支給を始める。

※ 平成14年5月より、ポケットティッシュの支給数を衛生援助として計上

※ 簡易宿泊所の紹介は無料

平成14年度(2002年度)労働関係、生活・身上相談措置状況表

(表Ⅱ-14)

| | 労働関係相談 | | | | | | | | 生活・身上相談 | | | | | | | | | | 泥酔者 | その他 |
|-------|--------|--------|-------|---------|-------|--------|-------|--------|---------|-------|-------|--------|-------|-------|--------|-------|-------|-------|--------|--------|
| | 就労関係 | 雇用保険 | | 建退共手帳作成 | | | 計 | | 戸籍住民票 | | 健保・年金 | | 郵便物受渡 | 所得証明 | 尋ね人 | 落し物 | 計 | | | |
| | | 相談 | 手続 | 案内 | 相談 | 手続 | 計 | 手続計 | 相談 | 手続 | 相談 | 送付手続 | | | | | 計 | 手続計 | | |
| 4月 | 118 | 60 | 0 | 33 | 27 | 22 | 238 | 22 | 82 | 32 | 36 | 14 | 325 | 4 | 12 | 4 | 463 | 46 | 80 | 417 |
| 5月 | 112 | 69 | 1 | 28 | 12 | 11 | 221 | 12 | 127 | 59 | 28 | 28 | 356 | 3 | 8 | 13 | 535 | 87 | 79 | 401 |
| 6月 | 123 | 57 | 0 | 33 | 15 | 14 | 228 | 14 | 121 | 36 | 30 | 23 | 314 | 4 | 4 | 6 | 479 | 59 | 66 | 381 |
| 7月 | 124 | 79 | 0 | 32 | 14 | 12 | 249 | 12 | 121 | 34 | 27 | 25 | 266 | 0 | 4 | 5 | 423 | 59 | 76 | 416 |
| 8月 | 106 | 56 | 0 | 39 | 10 | 6 | 211 | 6 | 100 | 35 | 28 | 16 | 232 | 2 | 15 | 9 | 386 | 51 | 79 | 414 |
| 9月 | 99 | 61 | 1 | 18 | 9 | 2 | 187 | 3 | 96 | 35 | 29 | 19 | 224 | 1 | 10 | 5 | 365 | 54 | 51 | 326 |
| 10月 | 99 | 59 | 0 | 13 | 7 | 7 | 178 | 7 | 109 | 41 | 30 | 25 | 290 | 2 | 15 | 7 | 453 | 66 | 69 | 379 |
| 11月 | 102 | 46 | 1 | 25 | 14 | 12 | 187 | 13 | 90 | 34 | 20 | 23 | 283 | 0 | 12 | 10 | 415 | 57 | 61 | 352 |
| 12月 | 62 | 41 | 1 | 15 | 5 | 5 | 123 | 6 | 51 | 17 | 18 | 15 | 275 | 1 | 4 | 1 | 350 | 32 | 71 | 3,573 |
| 1月 | 66 | 39 | 0 | 20 | 9 | 5 | 134 | 5 | 54 | 25 | 19 | 13 | 269 | 4 | 11 | 8 | 365 | 38 | 78 | 1,494 |
| 2月 | 69 | 43 | 0 | 14 | 5 | 5 | 131 | 5 | 69 | 26 | 27 | 19 | 237 | 0 | 6 | 4 | 343 | 45 | 69 | 812 |
| 3月 | 93 | 42 | 2 | 13 | 4 | 4 | 152 | 6 | 74 | 17 | 33 | 24 | 238 | 3 | 12 | 5 | 365 | 41 | 63 | 742 |
| 合計 | 1,173 | 652 | 6 | 283 | 131 | 105 | 2,239 | 111 | 1,094 | 391 | 325 | 244 | 3,309 | 24 | 113 | 77 | 4,942 | 635 | 842 | 9,707 |
| 前年度計 | 1,362 | 735 | 14 | 284 | 153 | 97 | 2,534 | 111 | 918 | 408 | 377 | 302 | 3,430 | 33 | 86 | 103 | 4,947 | 710 | 878 | 9,545 |
| 前年度比 | 86.1% | 88.7% | 42.9% | 99.6% | 85.6% | 108.2% | 88.4% | 100.0% | 119.2% | 95.8% | 86.2% | 80.8% | 96.5% | 72.7% | 131.4% | 74.8% | 99.9% | 89.4% | 95.9% | 101.7% |
| 前々年度計 | 1,597 | 585 | 13 | 335 | 238 | 146 | 2,755 | 159 | 1,180 | 527 | 597 | 244 | 3,540 | 27 | 122 | 121 | 5,587 | 771 | 716 | 5,528 |
| 前々年度比 | 73.5% | 111.5% | 46.2% | 84.5% | 55.0% | 71.9% | 81.3% | 69.8% | 92.7% | 74.2% | 54.4% | 100.0% | 93.5% | 88.9% | 92.6% | 63.6% | 88.5% | 82.4% | 117.6% | 175.6% |
| 年度計画 | | | 2,400 | | 240 | | | | | 500 | | 300 | | | | 3,840 | | | | |

※「落し物」については届け物受理数。

※「郵便受渡」は郵便物受渡数。

※「所得証明」には公団単身者住宅申込時のものを含む。

※ 12月より「その他」に労働者便利帳の配布数を含む。

2002年度 センターだより主要掲載記事一覧

(表Ⅱ-15)

| 発行月 | 号数 | 1 面 | 2 面 |
|-----|-----|---|--|
| 4 | 322 | 技能講習案内(年間予定) 特別清掃登録案内 | 「わが街歴史発見ウォーク」報告 |
| 5 | 323 | 技能講習案内 特別清掃登録者数 | メーデー会場清掃作業ルポ 輪番紹介でのお願い |
| 6 | 324 | 地域NPO紹介③元気百倍ネット | 「建退共手帳を作りましょう」 センターの窓口案内(図示) |
| 7 | 325 | 高血圧の予防と注意点 (医療センターで話を聞く) 文芸作品集投稿募集 | 「事業主懇談会」報告 簡宿無料宿泊2000人 雇保・健保手帳作成の案内 |
| 8 | 326 | 「資格は仕事の機会をひろげます」 (技能講習案内) たそがれコンサート案内 | 「熱中症を防ごう」 (近畿躯体組合からネックガード300枚) 文芸作品集投稿募集 |
| 9 | 327 | 「特掃のみなさんからく声」 一現場訪問 | たそがれコンサート報告 |
| 10 | 328 | 地域NPO紹介④釜ヶ崎医療連 「将棋愛好者の集い」案内 | 「センター技能講習で資格をとって」① (3人から聞き取り) |
| | 329 | 『地区の皆さんの 文芸作品集』 | |
| 11 | 330 | 「センター技能講習で資格をとって」② 能勢森林作業訪問記 | 「将棋愛好者の集い」報告 文芸作品集配布案内 |
| 12 | 331 | 「わが街・歴史発見ウォーク」報告 南港臨泊案内 便利帖配布案内・モチ代支給案内 | 年末年始関係機関窓口案内 「相談は早めに」 |
| 1 | 332 | 2003新年号メッセージ(セレソ森島) モチ代支給案内 べんりちょう配布案内 | 理事長挨拶 クロスワードパズル |
| 2 | 333 | 「労災にあったとき」 「カマヤん」連作A (2面にB) | クロスワード回答と当選者 「かぜがはやってます」 催物情報 |
| 3 | 334 | 2003年度特別清掃登録案内(絵入り) | 技能講習受講者アンケート 「もじろうかい」1年の経験 健康豆知識①足三里 |

(常設記事)

- ・求人情報
- ・技能講習案内
- ・マンガ『カマヤん』
- ・およびだし ・投稿
- ・たずねびと ・釜ヶ崎日誌
- ・結核検診結果
- ・建退共手帳預かっています

2002.7.15(号外)

(表面)センター周辺案内(地図)

(裏面)大阪南労基等関係機関案内(地図)

2002.7.20(号外)

「暑さ大敵《熱中症》ゆだんなく」

2002.7.20(号外)

「えっ!放っておくと怖い《高血圧》」

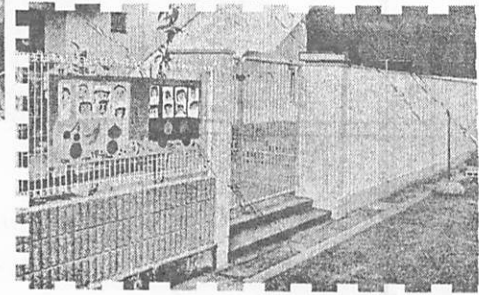
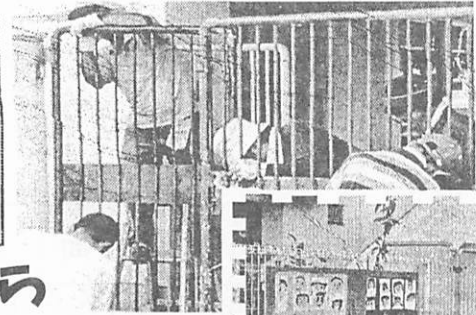
センタ-だより

第327号
2002年9月15日発行
(財)西成労働福祉センター
大阪市西成区萩之茶屋1-3-44
☎06-6641-0131

ていねいな仕事は皆さんに喜ばれています

保育園

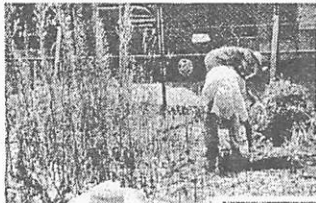
きれいになった外壁とプール(壁の内側)



高齢者特別清掃 とくども 特掃のみなさんから 《声》

今年度は、「緊急地域雇用創出特別交付金」の活用もあって、一日あたり218名の紹介を行っています。登録者数は2,821名で、月に3回程度の就労となっています。夏場はとくに暑く、体調への心配もありました。実際に現場でバテた人も出たことと、NPO釜ヶ崎支援機構などの現場責任者の方々もご苦労されています。いくぶん涼しくなってきましたが、とくに体調の悪いひとは無理をしないようにしてください。

—— 今号では、暑い中、黙々と作業されている姿と『声』を紹介します。——



刈払機作業従事者の資格を持つFさん

「特掃は今年が初めて。草刈りの回数がたが、それ以後は「地域外」ばかり。初の「地域外」が保育園で、子供たちや親切な保育士のみなさんにも接して、ふんいきがよく感じました。釜ヶ崎の「外」の空気を吸いたくなくて、地域外を選ばないでほしい。保育園の遊具などはペンキ塗りには達成感があつた。現場の責任者(NPOスタッフ)は配慮がしっかりしている。特掃に望むところは、仕事を並行し、週一回は確実に回数をこなしたいです。」

センター内清掃が多い

(Aさん 58歳)

特掃は2回目。センター内清掃が多い。あまり顔見知りにお会いしにくい。暑い中、体調への心配もありました。実際に現場でバテた人も出たことと、NPO釜ヶ崎支援機構などの現場責任者の方々もご苦労されています。いくぶん涼しくなってきましたが、とくに体調の悪いひとは無理をしないようにしてください。

「草刈りは、その日の仕事の成果が目に見えてわかり、やりがいを感じることが多いです。今年度の夏は、暑いと思えば涼しくなり、また暑くなるという具合で、体調をコントロールしやすいです。ブドウ糖や天然塩などを備えてはいますが、気休め程度です。仕事が増え、ブドウ糖や天然塩などに頼らなくても、基礎体力で夏を乗り切れる日を早く迎えたいものです。その日まで、頑張ります。」

— NPO釜ヶ崎支援機構 —



保育園のペンキ塗り

「初めてやけど...」

(Cさん)

塗装の作業は初めてで、暑い中、体調への心配もありました。実際に現場でバテた人も出たことと、NPO釜ヶ崎支援機構などの現場責任者の方々もご苦労されています。いくぶん涼しくなってきましたが、とくに体調の悪いひとは無理をしないようにしてください。

「草刈りは、その日の仕事の成果が目に見えてわかり、やりがいを感じることが多いです。今年度の夏は、暑いと思えば涼しくなり、また暑くなるという具合で、体調をコントロールしやすいです。ブドウ糖や天然塩などを備えてはいますが、気休め程度です。仕事が増え、ブドウ糖や天然塩などに頼らなくても、基礎体力で夏を乗り切れる日を早く迎えたいものです。その日まで、頑張ります。」

— NPO釜ヶ崎支援機構 —

「手も、気もぬけません」

(現場責任者の横山さん)

高齢の方なので体力や経験などを見極めて、作業配分や技術指導に気を配っています。保護者さんにはお気のつかないところを見つけて作業する、喜んでもらえる。だから、暑い中でも頑張ります。暑い中、黙々と作業されている姿と『声』を紹介しています。—— 養生の作業をしながら話していました。——

(園長の徳野さん)

「草刈りは、その日の仕事の成果が目に見えてわかり、やりがいを感じることが多いです。今年度の夏は、暑いと思えば涼しくなり、また暑くなるという具合で、体調をコントロールしやすいです。ブドウ糖や天然塩などを備えてはいますが、気休め程度です。仕事が増え、ブドウ糖や天然塩などに頼らなくても、基礎体力で夏を乗り切れる日を早く迎えたいものです。その日まで、頑張ります。」

— NPO釜ヶ崎支援機構 —

「草刈りは、その日の仕事の成果が目に見えてわかり、やりがいを感じることが多いです。今年度の夏は、暑いと思えば涼しくなり、また暑くなるという具合で、体調をコントロールしやすいです。ブドウ糖や天然塩などを備えてはいますが、気休め程度です。仕事が増え、ブドウ糖や天然塩などに頼らなくても、基礎体力で夏を乗り切れる日を早く迎えたいものです。その日まで、頑張ります。」

— NPO釜ヶ崎支援機構 —

「草刈りは、その日の仕事の成果が目に見えてわかり、やりがいを感じることが多いです。今年度の夏は、暑いと思えば涼しくなり、また暑くなるという具合で、体調をコントロールしやすいです。ブドウ糖や天然塩などを備えてはいますが、気休め程度です。仕事が増え、ブドウ糖や天然塩などに頼らなくても、基礎体力で夏を乗り切れる日を早く迎えたいものです。その日まで、頑張ります。」

— NPO釜ヶ崎支援機構 —

八月の求人情報

現金求人は、お盆前に少し増えて三千名を超えましたが、お盆休み後は減って、平日の平均は昨年より少なくなっています。今後も昨年と同じような状況が続くのではないかと考えています。

契約は、昨年より大幅に減っている状態が続いています。

日中の日差しは強いです。木陰に入ると季節を感じる頃となりました。朝晩は涼しくなりましたが、体調を崩さないよう気を付けてください。

| 8月の求人数 | 対前月 | | 前年同月 | |
|-------------|---------|--------|--------|-----|
| | 増減比 | 増減比 | 増減比 | 増減比 |
| 現金 | 61,696名 | 0.0% | -1.1% | |
| 契約(延べ)数 | 31,504名 | 20.4% | -19.1% | |
| 内、センター窓口 | 3,894名 | -22.5% | -36.0% | |
| 高齢者・高齢者紹介人数 | 5,990名 | 3.3% | 12.7% | |

技能講習事業の科目と日程

| 講習科目 | 募集人数 | 受付・選考日 | 講習期間(講習日) |
|-------------------------------|------|-----------|-----------------------------------|
| 小型移動式クレーン 3日間 | 20人 | 9月24日(火) | 10月4日(金)～6日(日) |
| 大型自動車+大型特殊運転免許 合宿コース・13日間 | 10人 | 9月26日(木) | 3組に分かれた変則日程 |
| 車両系(整地ほか用) 5日間 | 10人 | 10月1日(火) | 10月7日(月)～11日(金) |
| 車両系(解体用) 車両系(整地ほか用)所持者・1日間 | 20人 | 10月3日(木) | 10月15日(火) |
| 刈払機作業従事者 安全衛生教育・2日間 | 20人 | 10月8日(火) | 10月16日(水)～17日(木) |
| ガス溶接技能講習 経験者・(通所)2日間 | 11人 | 10月15日(火) | (学科)10月27日(日) (実技)11月2日(土)(予定) |

「草刈りは、その日の仕事の成果が目に見えてわかり、やりがいを感じることが多いです。今年度の夏は、暑いと思えば涼しくなり、また暑くなるという具合で、体調をコントロールしやすいです。ブドウ糖や天然塩などを備えてはいますが、気休め程度です。仕事が増え、ブドウ糖や天然塩などに頼らなくても、基礎体力で夏を乗り切れる日を早く迎えたいものです。その日まで、頑張ります。」

— NPO釜ヶ崎支援機構 —

「草刈りは、その日の仕事の成果が目に見えてわかり、やりがいを感じることが多いです。今年度の夏は、暑いと思えば涼しくなり、また暑くなるという具合で、体調をコントロールしやすいです。ブドウ糖や天然塩などを備えてはいますが、気休め程度です。仕事が増え、ブドウ糖や天然塩などに頼らなくても、基礎体力で夏を乗り切れる日を早く迎えたいものです。その日まで、頑張ります。」

— NPO釜ヶ崎支援機構 —

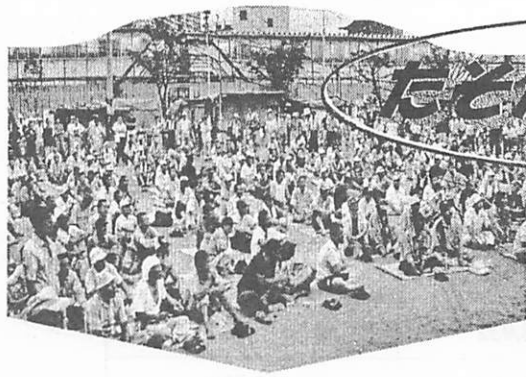
カマヤン 327 あいむら若

やっぱり日本一は凄いなー

三角公園とこころに響いた
生の演奏

第21回

たそがれコンサート



丸谷先生



大阪府立淀川工業高校吹奏楽部



淀工の出演は13回目

九月五日、淀川工業高校吹奏楽部を迎えて「たそがれコンサート」が開かれました。当日は千人近い地区の皆さんの参加があり、会場の三角公園はたいへんにぎわいました。



生の演奏

えんどう

いつもの丸谷先生のユーモラスな語りを楽しんで演奏がはじまりました。

「ソフレイの「F」」や森進一の「襟裳岬」など一九七〇年代のレコード大賞四曲を皮切りに、童謡「なつメロ」カーペンターズ、坂本九ちゃんの「上を向いて歩こう」など、聴きなれた曲が続き、美しいメロディが三角公園を包み込みました。

阪神タイガースのユニフォーム姿で「六甲あらし」のリュウエストヤや「青い山脈」の声も上がっていました。



丸谷先生による楽器と演奏者生徒さんの紹介はいつものながらのしく、今回も前列の聴衆の声と掛け合いで、演壇と聴衆がわきあいあいでした。

最後は行進曲で散会となりましたが、「別れ」を惜しむかのように実に多くの皆さんが、淀川工業高校メンバーの最後の一人が、楽器を抱えて車に乗り込むまで見送る光景は印象深いものでした。



爽やか高校生

労働者さん

丸谷先生も生徒も最高や。今日ほえもん聴けてみろ、眠れそや。来年は言わす、うしと来てくれへんかな。

なお、「たそがれコンサート」は当日の夜の「ニュースステーション」(6チャンネル)で放映されました。



健康

カマヤんに一句詠ませた 赤とんぼ
棟梁に 禁酒誓って クビになる
おふくろの 味にこつり 足す醤油
(佐野 九州男)

自転車に 山と積み込む アルミ缶
慣れし手に 空を仰ぎぬ
(漆谷 桐花)

お呼び出し

建設業退職金共済(建退共)手帳作成の相談をされた次の方、至急センター労働福祉課の窓口まで来て下さい。(敬称略、500音順)

- 東 俊一 安立 嘉包
- 石原 明雄 伊藤 清志
- 江藤 利政 大久保 泰良
- 奥地 健三
- 金田 耕司 加藤 修白
- 河合 勝範 上方 精蔵
- 白鳥 仁志 下山 重徳
- 武村 俊彦 中野 裕也
- 中村 貞光 西村 哲夫
- 野崎 朝三 橋口 広一
- 福沢 義雄 福島 忠志
- 藤原 美徳 藤本 伸二
- 藤久 美徳 藤本 伸二
- 藤原 義則 松井 三夫
- 宮田 耕市 森竹 秀夫
- 山口 光政 山崎 渡辺
- 山本 利広 山本 渡辺
- 吉元 昭和 渡辺 省三

たすね人

- 田中 吉弘 (徳島 59)
 - 深見 良夫 (和歌山 40)
 - 山口 章喜 (長崎 43)
 - 森口 大広 (大阪 39)
 - 山本 晴彦 (大阪 20)
 - 野村 長西 (京都 52)
 - 野村 茂 (和歌山 51)
 - 五十嵐 治夫 (大阪 51)
 - 青山 明生 (高根 53)
 - 土屋 三郎 (京都 55)
 - 土屋 修 (神奈川 48)
 - 竹島 謙一 (京都 33)
 - 藤田 廣務 (大阪 34)
 - 藤田 孝明 (大阪 34)
 - 南 忠臣 (大阪 60)
 - 南 淳二 (山口 56)
 - 福永 淳二 (山口 46)
 - 橋本 宏二 (長崎 49)
 - 川口 松太郎 (徳島 45)
 - 大原 義人 (愛媛 45)
 - 藤岡 初彦 (徳島 51)
- ()内は出身地、年齢 (敬称略)
- 【4月4日～9月10日までの受付分】

結核検診

あいりん労働福祉センター北側で結核検診を受けた下記番号の方は特に注意を要します。医師による無料検診を行いますので、連絡してください!

【検診番号】

【9月3日検診分まで】

931. 945. 947. 981

999. 1009. 1016. 1149

【連絡先】

西成保健センター分室 (あいりん会館3階)

電話 6632-2600

次回検診 10月1日 (火)

雇用保険業務取扱状況【あいりん労働公共職業安定所】 (表Ⅱ-16)

| 年度 | 項目 新求職者数 | 規 年度末有効 求職者数 | 保険金給付実人員 (各月合計) |
|-------------|-------------|--------------------|--------------------|
| 1997(平成9年) | 2,148 | 15,032 | 116,348 |
| 1998(平成10年) | 2,081 | 14,257 | 110,803 |
| 1999(平成11年) | 2,215 | 13,932 | 112,939 |
| 2000(平成12年) | 2,192 | 14,062 | 116,708 |
| 2001(平成13年) | 1,519 | 12,710 | 112,761 |
| 2002(平成14年) | 1,010 | 10,491 | 98,693 |

健康保険取扱状況【玉出社会保険事務所】 (表Ⅱ-17)

| 年度 | 被保険者手帳 | | | | 年度末 有効手帳 | 受給資格者証 | | | | 受給資格 確認 | 傷病手当 件数 |
|-----------------|--------|-------|-------|-------|-------------|--------|-------|-----|-------|------------|------------|
| | 新規 | 更新 | 再交付 | 計 | | 新規 | 更新 | 再交付 | 計 | | |
| 1997 (平成9年) | 1,438 | 5,631 | 1,052 | 8,121 | 8,768 | 919 | 5,077 | 775 | 6,771 | 43,147 | 898 |
| 1998 (平成10年) | 1,258 | 4,880 | 918 | 7,056 | 7,812 | 736 | 4,531 | 647 | 5,914 | 39,789 | 863 |
| 1999 (平成11年) | 1,233 | 4,789 | 856 | 6,878 | 7,563 | 727 | 4,340 | 628 | 5,695 | 39,106 | 468 |
| 2000 (平成12年) | 1,203 | 5,137 | 830 | 7,170 | 7,301 | 825 | 4,734 | 627 | 6,186 | 43,480 | 350 |
| 2001 (平成13年) | 911 | 4,810 | 676 | 6,397 | 6,676 | 609 | 4,442 | 543 | 5,594 | 40,954 | 326 |
| 2002 (平成14年) | 549 | 4,039 | 520 | 5,108 | 4,957 | 476 | 5,491 | 431 | 6,398 | 33,371 | 257 |

日雇労働者福利厚生措置事業状況 (表Ⅱ-18)

| 年度 | 夏 期 | | | 冬 期 | | | 合計支給総額 |
|-----------------|--------|--------|-------------|--------|--------|-------------|-------------|
| | 支給金額 | 支給人員 | 支給総額 | 支給金額 | 支給人員 | 支給総額 | |
| 1997 (平成9年) | 16,900 | 13,735 | 232,121,500 | 18,400 | 13,744 | 252,889,600 | 485,011,100 |
| 1998 (平成10年) | 16,900 | 13,494 | 228,048,600 | 18,400 | 13,235 | 243,524,000 | 471,572,600 |
| 1999 (平成11年) | 16,900 | 12,810 | 216,489,000 | 18,400 | 12,648 | 232,723,200 | 449,212,200 |
| 2000 (平成12年) | 16,900 | 12,683 | 214,342,700 | 18,400 | 12,749 | 234,581,300 | 448,924,300 |
| 2001 (平成13年) | 16,900 | 12,461 | 210,590,900 | 18,400 | 12,012 | 221,020,800 | 431,611,700 |
| 2002 (平成14年) | 16,900 | 10,724 | 181,235,600 | 18,400 | 9,840 | 181,056,000 | 362,291,600 |